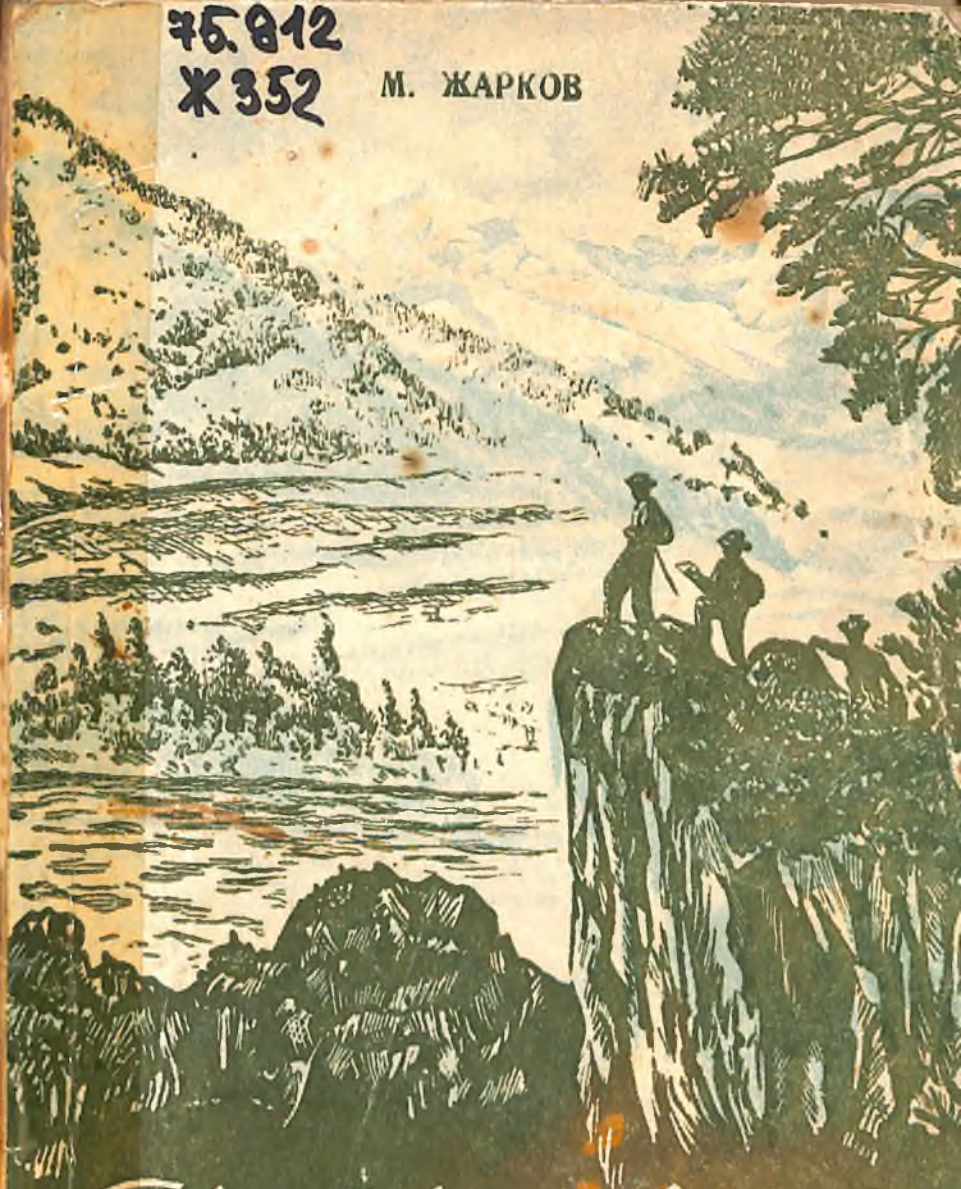


75.812

Ж 352

М. ЖАРКОВ



Турдусские маршруты
по
ГОРНОМУ АЛТАЮ

г. Горно-Алтайск-1957 г.



М. ЖАРКОВ

ТУРИСТСКИЕ МАРШРУТЫ
ПО
ГОРНОМУ АЛТАЮ



ГОРНО-АЛТАЙСКОЕ
КНИЖНОЕ ИЗДАТЕЛЬСТВО * 1957

10519/3

75.812.6(2Рос.Алт)423

ЖЗ52

Книга объявлена в аннотированном тематическом плане Горно-Алтайского книжного издательства за 1957 год, порядковый номер 49.

566590 ✓

Национальная
Библиотека
Республики Алтай
им М.В. Чевалкова

12.01.2006

5-ЖМ-ТМПА

ПРЕДИСЛОВИЕ

Горно-Алтайская автономная область занимает в составе Алтайского края юго-восточную часть. Величественные горные массивы со снеговыми вершинами, стремительный поток рек, многочисленные озера, девственная хвойная тайга, сочные травы и яркие цветы альпийских лугов, разнообразный животный и растительный мир вызывают повышенный интерес к Горному Алтаю коллекционеров, охотников и рыбаков.

По хозяйственно-экономическим показателям в области преобладает животноводство. На необозримых горных пастбищах пасутся косяки лошадей, стада коров, отары овец и коз. В высокогорной части разводятся выносливые и неприхотливые яки (сарлыки), в горных степях — верблюды, широкое развитие получило пантовое оленеводство и мараловодство. В ряде колхозов и совхозов имеются фермы черно-бурых, серебристых и платиновых лисиц.

До Великой Октябрьской социалистической революции Горный Алтай делился буржуазными учеными на рудный и нерудный. Нынешняя Горно-Алтайская область относилась к нерудному Алтаю. Советские ученые-исследователи опровергли эту теорию. Горный Алтай имеет все необходимое для развития горно-рудной

промышленности. Недра области оказались богатейшей кладовой различных ценных ископаемых.

Археологами установлено, что 12 тысяч лет до нашей эры, т. е. в конце каменного века, в Горном Алтае жили люди. Следы их стоянок обнаружены в различных местах долин, а также в отдельных пещерах. Наличие огромного количества археологических памятников на территории Горного Алтая в виде курганов, древних оросительных систем, остатков крепостей, писаниц, дают возможность восстановить историю Горного Алтая. Много исследовано, многое открыто и изучено, но много еще нужно исследовать и изучить. Исследователь Алтая профессор Василий Васильевич Сапожников в предисловии к первому изданию своей книги «Пути по русскому Алтаю» справедливо писал: «...быть в Алтае только туристом, слишком роскошно для туриста и слишком мало для Алтая».

Туристам, устремляющимся в Горный Алтай, помимо ознакомления с его сказочными красотами природы, предоставляется неограниченная возможность исследований и изучения. Это обстоятельство с каждым годом повышает интерес к Горному Алтаю, увеличивает число желающих ознакомиться с ним, совершить интересное путешествие.

В Горно-Алтайской автономной области работают туристские базы Центрального Туристско-экскурсионного управления ВЦСПС. Через эти базы по путевкам, определенными маршрутами, в сопровождении инструкторов и проводников, ежегодно проходит около тысячи человек плановых туристов. Кроме них проходит очень много самодеятельных туристов.

Задолго до начала похода группы начинают выбирать себе маршрут для путешествия. Этот выбор бывает сопряжен со значительными трудностями, т. к. под руками

не оказывается нужных карт, схем и хотя бы коротких описаний путей или маршрутов. Немаловажное значение имеют и некоторые практические советы для организации путешествия по Горному Алтаю. Одни путешествия осуществляются полностью на автомашинах, другие на мотоциклах, третьи на лошадях или пешком. Могут быть и смешанные путешествия.

В настоящей книге приводятся наиболее интересные маршруты. При желании туристы могут не только остановиться на одном из рекомендуемых маршрутов, но и составить себе новый маршрут из рекомендуемых частей.

Для основных, наиболее сложных маршрутов, даются карты-схемы, а также прилагается схематическая карта Горного Алтая.

Большинство маршрутов дополнено таблицами, в которых указано расстояние между населенными пунктами, а также способ передвижения.

ПО ЮГО-ВОСТОЧНОМУ АЛТАЮ

К ТЕЛЕЦКОМУ ОЗЕРУ

Самым лучшим отправным пунктом для всех путешествий по Горному Алтаю является город Бийск, Алтайского края. Это конечная станция алтайской ветки, Томской железной дороги и самая верхняя паромная пристань в системе Обской водной магистрали. От узловой станции Сибирской железнодорожной магистрали Новосибирска до Бийска 361 километр и от узловой станции Южно-Сибирской магистрали и Турксиба — Алтайской 180 километров.

Бийск

Город Бийск основан в 1709 году, как крепость для защиты торговых путей, ведущих в Монголию и Китай. Две большие пушки старой крепости и сейчас стоят в сквере, около городского сада, а одна — маленькая хранится в городском краеведческом музее.

Бийск был купеческим городком. Для промышленности города того времени были характерны мелкие кустарные мастерские.

Годы советской власти неузнаваемо изменили облик города. Открыты школы, техникумы, педагогический институт, библиотеки, клубы, драматический театр, два городских и несколько заводских кинотеатров, Дом пионеров, восемь больниц, физиолечебница, ряд поликлиник и т. д. Построены заводы, фабрики, много жилых домов

для рабочих, стадионы. Город растет и благоустраивается.

В Бийском городском краеведческом музее собраны интересные коллекции по археологии. Хорошо представлены природные богатства края. Довольно полно отражена история советского строительства на Алтае.

В нескольких километрах от города, в живописной местности на берегу р. Бии, раскинулся крупный зверосовхоз, в котором разводят ценных чернобурых лисиц и соболей.

Город Бийск частично перекинулся на левый берег реки Бии, которая в 19 километрах ниже города сливается с горной рекой Катунью, образуя многоводную реку Обь. Пароходное сообщение связывает Бийск с краевым центром Барнаулом, областным центром и крупным железнодорожным узлом Новосибирском. Правый и левый берега Бии сообщаются через понтонный мост, паромными и катерными переправами.

На левом берегу (Заречье), по Садовой улице № 3, расположена Бийская туристская база Центрального Туристско-экскурсионного управления ВЦСПС, созданная для обслуживания плановых туристов, путешествующих по путевкам, по плановым кольцевым маршрутам по Горному Алтаю, через Телецкое озеро. Однако база имеет все необходимое для оказания помощи и консультаций всем туристам, направляющимся в Горный Алтай.

Помимо получения консультаций, туристам необходимо зарегистрироваться или на Бийской туристской базе ЦТЭУ ВЦСПС, или в Горно-Алтайском областном комитете физической культуры и спорта.

Когда группа туристов зарегистрирована, то ее маршрут и сроки прохождения по определенным контрольным пунктам будут известны. Если с группой что либо случится в пути и она в установленный срок не дала сигнала о прохождении через контрольный пункт, то будут немедленно приняты меры по оказанию ей необходимой помощи.

Туристы (в значительном своем большинстве) в путешествие по Горному Алтаю направляются из города Бийска через Горно-Алтайск. Однако в связи с тем, что до Телецкого озера в последнее время стали ходить ав-

томашины, появилось много желающих совершить удобное и интересное путешествие на озеро в машине и вернуться до города Бийска на лодке или на плоту по реке Бие.

Бийск—Горно-Алтайск

От Бийска начинается гудронированный автомобильный Чуйский тракт. Это живописный тракт протяжением около 600 километров, почти по диагонали пересекающий весь Горный Алтай.

У районного села Сростки (36 километров от Бийска) справа, показывается первая большая гора Бабырган. За Сростками встречается первая горка Бекет, на которой были обнаружены стоянки первобытных людей.

На 65 километре — мост через реку Иша, а на 77 километре расположено село Долина Свободы. За Долиной Свободы на дороге стоит арка, за которой начинается территория Горно-Алтайской автономной области.

На 90 километре — первый населенный пункт этой области: большое районное село Майма, расположенное у устья реки Майма, правого притока р. Катунь. Здесь дорога отклоняется от Чуйского тракта и устремляется через моренный вал. От Маймы до центра Горно-Алтайска 11 километров. Город раскинулся в полукольце невысоких гор, по долинам реки Маймы и впадающих в нее речек Каяс, Улала, Черемшанка на высоте 377 метров над уровнем моря.

Город Горно-Алтайск

В недалеком прошлом — это была небольшая деревушка Улала, возникшая в 1830 г. на месте кочевий алтайцев-телеутов, вокруг стана Алтайской православной духовной миссии.

С 1922 г. Улала становится административно-политическим центром Горного Алтая. В 1928 году Улала преобразована в город, а в 1932 году, в ознаменование десятилетия автономного существования области, переименована в город Ойрот-Тура (Ойротский городок).

В 1948 году Указом Президиума Верховного Совета СССР город переименовывается в Горно-Алтайск, а область — в Горно-Алтайскую автономную область.

За последние годы город значительно вырос. В нем насчитывается до 30 тысяч населения. Построены многоэтажные каменные и деревянные здания, замощены улицы, разбиты сады и скверы, построен водопровод.

Вместо убогой миссионерской школы в городе возникла сеть средних школ, педагогическое училище, зооветтехникум, торгово-кооперативная школа, медицинское училище, педагогический институт, детская музыкальная школа, научно-исследовательский институт истории, языка и литературы, национальная средняя школа с интернатом. Издаются газеты, учебники, политическая, художественная и другая литература на русском и алтайском языках.

Особый интерес для туристов представляет областной краеведческий музей, в котором собраны богатые материалы прошлого и настоящего Алтая. Много экспонатов, макетов, картин, по которым можно составить представление о быте и культуре алтайцев, флоре, фауне, полезных ископаемых, о хозяйственном развитии области.

В музее хранятся уникальные книги и рукописи по вопросам истории, этнографии и музыки алтайцев, научно-исследовательский архив известного исследователя Горного Алтая, этнографа-алтаеведа, корреспондента Академии Наук, композитора Андрея Викторовича Анохина. Здесь же хранятся картины, этюды, графика и работы по этнографии известного художника - алтайца — Григория Ивановича Гуркина. Часть его картин экспонируется в залах музея.

Горно-Алтайск является центром научного садоводства всего Алтайского края. Туристам рекомендуется совершить прогулку в окрестности города для осмотра сада опорного пункта плодородства Алтайской плодово-ягодной станции. Начав опытные работы в 1933 г. на 4-х гектарах, к 1957 году опорный пункт разросся до 830 га, на 80 га уже существует культурный плодоносящий сад. Плоды, ягоды (включая виноград) мало уступают по качеству лучшим сортам южных и средних районов европейской части СССР. В данное время станция располагает более чем 1500 сортами своих культурных плодовых, ягодных и декоративных растений, приспособленных к местным климатическим условиям.

При личной поддержке И. В. Мичурина, станцию организовал, развил и руководил ею М. А. Лисавенко.

Ушло в прошлое неверие в возможность выращивания на Алтае фруктово-ягодных садов. Сады не только могут удовлетворить спрос на свежие плоды и ягоды, но и дают значительное количество сырья для пищевой промышленности края.

Туристам рекомендуется осмотреть Горно-Алтайскую опытную сельскохозяйственную станцию. Работники станции на основе мичуринской биологии вывели ценное стадо жирномолочных коров, живой вес которых достигает 500—600 килограммов, а молоко содержит 5,5 проц. жира. Производятся работы по выведению новой породы скота методом скрещивания местных коров с яками (местное название — сарлык).

Под руководством станции в Кош-Агачском аймаке (высокогорный, пограничный с Монголией, район области) выведены замечательные тонкорунные и полугрубшерстные овцы, а также шерстные (помеси с ангарскими) и пуховые (помеси с придонскими) породы коз.

Станция ведет большую научно-исследовательскую работу и в области кормодобывания. На ее опытных участках выращиваются такие сорта кукурузы, как «Краснодарская» и «Мелитопольская», дающие урожай от 800 до 1300 центнеров зеленой массы.

Станция находится в поселке Кызыл-Озек, в семи километрах от Горно-Алтайска по пути в с. Чою.

В Горно-Алтайске туристы окончательно выбирают маршрут похода, определяют способ передвижения, получают справки, консультации, берут запас продовольствия и всего необходимого, регистрируют свой поход и направляются в путешествие.

Горно-Алтайск—Чоя

Из Горно-Алтайска до села Чоя проезд на машинах вполне удовлетворителен.

Если хорошая погода, то лучше всего ехать в открытом кузове грузовой машины. В этом случае туристам обеспечена возможность наблюдать картины природы: панорама во всех направлениях ежеминутно меняется.

В начале дороги идет по долине реки Маймы. За километр от впадения в нее реки Сайдыс, она круто поворачивает влево и в гору.

После небольшого перевала дорога спускается в долину реки Сайдыс, к населенному пункту Бакала.

От Бакалы дорога идет извилистым правым берегом реки Сайдыс. По сторонам богатая и разнообразная растительность.

На пути расположены селения Куташ и Карасук.

За Карасуком следует 7-ми километровый подъем на перевал, являющийся водоразделом между бассейнами рек Майма и Малая Иша.

С перевала спуск идет в долину речки Паспаул.

В среднем течении Паспаула расположено селение Сугул, а при впадении Паспаула в реку М. Иша — село Паспаул. В Паспауле находится чойский промкомбинат, дом для престарелых, маслозавод, сельпо, семилетняя школа, сельский клуб, библиотека.

Из Паспаула дорога поворачивает влево на северо-восток, вниз по течению реки Малая Иша. На пути встречаются маленькие селения Левино и Туньжа. Дорога по деревянному мосту переходит на правый берег Малой Иши, и, повернув на восток, через небольшой перевал спускается в село Чоя. Вверх по течению Иши, вдали синеют горы, покрытые кедровым лесом. На переднем плане видна высокая гора Чаптыган, почти с половины лишенная леса. В пойме реки и по склонам долины, на островах большие заросли кустарников, ивы, черемухи, калины и дикого хмеля.

Туристы-пешеходы, или путешествующие на верховых лошадях, могут из города Горно-Алтайска в Чою попасть, направляясь вверх по речке Улала до сел Ново-Улала, Шакшак, Алпатово. Из Алпатово через горы лесная тропа ведет в селение Кочкино. Из Кочкино дорога выходит на тракт выше села Туньжа.

Этот путь короче на 8 километров, но он значительно сложнее, т. к. идет таежными, долго непросыхающими после дождей, тропами.

Чоя—Телецкое озеро

Из села Чоя дорога идет вброд через реку Большая Иша на правый берег и на протяжении 6 километров проходит зарослями тальника, черемухи, калины и березняка до поселка Советский. В четырех километрах дальше встречается село Итук, где дорога перехо-

дит на левый берег реки и идет около километра до брода на правый берег. Во время разлива реки, в большую воду, пользуются объездной дорогой по левому берегу. Объездная дорога круто поднимается в гору.

Пешим путешественникам рекомендуется проходить косогором. Путь очень живописен и легко преодолим. С перевальчика дорога спускается к тракту, в долину речки Шиловка, правого притока реки Большая Иша.

От села Итук до деревни Шиловка 4 километра. За деревней Шиловка, километрах в трех, дорога поднимается на перевал Ужлеп.

Подъем на Ужлеп тянется километра два и спуск около километра. В лесу, на горе много черемухи, калины, малины, красной и черной смородины, есть рябина. Травостой состоит, в основном, из зонтичных и аконитов, достигая 2—3-метровой высоты.

От селения Ускуч дорога идет на поселок Первомайский. В поселке она идет влево к селу Турачак, а вправо — к Хохряковскому перевалу, к заимке Куксинской и далее — к селению Камбалино.

Здесь через Бию есть паромная переправа. Дорога на правом берегу выходит на шоссе, идущее из Турачака на Телецкое озеро. За Камбалино она, обогнув не высокую скалу, ведет до села Кебезень. На этом участке путешественник обязательно обратит внимание на большие заросли бадана.

Около села Кебезень дорога проходит по карнизу, пробитому в скале. За поворотом мост через реку Кебезень и начинается село. Окрестные горы все покрыты хвойным разнолесьем, носящим здесь общее название «чернь».

Село Кебезень является своеобразным центром лесной промышленности. В нем сосредоточены базы для снабжения окрестных лесхозов и леспромхозов. Имеется средняя школа, клуб, кооператив, чайная, амбулатория, больница, магазины.

Чоя-Ынырга

Из с. Чои, вверх по реке Чое, дорога ведет к так называемой «Зеленой просеке», к Бельтиковскому перевалу, через верховье речки Ынырга в поселок Тушкенек и

далее, в с. Ынырга. В хорошую погоду этим путем проходят автомашины. От Бельтиковского перевала логом, вдоль дороги, в направлении к селу Чоя протекает горный ручей, через который на пути имеется до десяти переездов. В хорошую погоду это небольшой ручей, который легко перейти в любом месте. Но стоит только в верховьи пройти дождю, как ручей превращается в грозный горный поток, через который переправа станет невозможной. Это обстоятельство путешественникам и туристам необходимо учитывать.

Путь по «Зеленой просеке» на расстоянии пяти километров очень красив. Дорога идет между двух стен дремучего кедрового и пихтового леса. Богатый подлесок, в составе которого много черной и красной смородины, делает путешествие особенно приятным в августе.

Бельтиковский перевал является водоразделом между бассейнами рек Катунь и Бии, хотя он не достигает и 1000 метров над уровнем моря. С перевала в юго-восточном, южном и юго-западном направлении видны снежные вершины Айгулакского хребта, Куминских белков и хребта Иолго, с которых в сторону Бии стекают лесосплавные реки Уймень, Кара-Кокша, Сара-Кокша, а в сторону Катунь — Кадрин, Сумульта, Чемал, Куба, Эликманар, Куюм.

В этом направлении встречаются два населенных пункта: заимка Кардон и село Тушкенек, в двух километрах от которого влево через гору расположен рабочий поселок Веселый. От Тушкенека до с. Ынырга 10 километров.

Ынырга—Кебезень

Из села Ынырга в село Кебезень путь избирается в зависимости от погоды и уровня воды в реках Сара-Кокша и Уймень. В малую воду и в хорошую погоду верховая дорога проходит вброд через Сара-Кокшу и идет по широкой и ровной долине реки. В долине много заболоченных мест, покрытых редким березовым и березово-осиновым лесом. Склоны долины одеты пихтовыми, сосновыми и осино-березовыми лесами. В 10 километрах от Ынырги тропа снова переходит на левый берег Сара-Кокши и подходит к поселку Баушка. За этим поселком брод Пыжанкин на правую сторону Сара-Кокши, а после

двух километров пути—брод через быструю реку Уймень — правый приток Сара-Кокши.

Переход через Уймень облегчается тем, что река здесь разбилась на три рукава. При переходе обязательно используется страховка веревкой. Если вода сильно спала, то можно переходить парами без веревки. За бродом через реку Уймень, в одном километре на берегу реки Сара-Кокша, расположено селение Кла. В весеннее половодье и после проливных дождей река Уймень вброд трудно проходима или совсем непроходима. Сара-Кокша также поднимается и переход через нее вброд, особенно пешком, опасен. В этих случаях из села Ынырга выходят горами, левым берегом реки Сара-Кокша, в направлении поселка Нижний Ашпанак. Для тренированного туриста шесть километров пути трудности не представляет. От селения Ашпанак дорога идет через невысокую горку, густо заросшую хвойным лесом, и подходит к поселку Баушка. Дальше, до брода через Сара-Кокшу (Пыжанкина), она превращается в тропу. От брода Пыжанкина путь идет вниз по Сара-Кокше до места старого поселка Кла, от которого осталось несколько столбов и заросли крапивы. Поселок полностью переместился на правый берег Сара-Кокши, за устье Уйменя. В полукилометре от устья речки Кугул тропа пересекает гору и густой лес, удаляясь в направлении на восток. К берегу Сара-Кокши, к переправе она спускается напротив поселка Кла.

Через Сара-Кокшу переправляются на лодке.

Дорога горами длиннее и значительно труднее, чем долиной и бродами. Однако этот путь для туриста безопаснее и интереснее. В пути до Ашпанака с гор открываются хорошие виды на реку Сара-Кокшу. Путь от Ашпанака до пос. Баушка идет красивым лесом, а от Пыжанкина брода, особенно от реки Кугул, тропа проходит по дремучей тайге. От поселка Кла, в двух километрах, дорога выходит к броду на остров. Через километр снова брод у красивейших скал, в устьи протоки. На скалах стелется мох и бадан, по щелям растут стройные кедры. От Сара-Кокши тропа отходит вправо, в восточном направлении, и идет сначала на подъем красивым гребнем отрога горы, а затем ложком и выходит на ледниковую террасу. Часть ее покрыта лесом, а часть занята пашнями и сенокосами.

Еще один небольшой подъем на пригорок и начинается спуск к реке Бие, в направлении к селу Кебезень. Отсюда ясно слышен шум Сара-Кокшинского порога. Тропа идет между многочисленными мелкими валунами, торчащими из под земли, среди густого хвойного разнолесья.

На левом низком берегу расположено несколько домиков. Паромная переправа. На правом высоком берегу село Кебезень. Бия здесь очень красивая. Темнозеленая, прозрачная вода с шумом несется над серо-белыми камнями. Температура ее только к августу едва поднимается выше 10° по Цельсию. Без предварительного подотрева пить ее небезопасно.

Из села Кебезень дороги расходятся в различных направлениях. Вверх по реке Кебезень (искаженное алтайское Кеме-Езень в переводе «Здравствуй, лодка») можно перевалить в верховья реки Толой.

Из Кебезеня к Телецкому озеру две пути: старая колесная доропа по берегу реки Бии, перестроенная в автопроезжую до селения Артыбаш. Параллельно ей, тайгою более короткий путь—верховая тропа. Автомобильная дорога к Телецкому озеру проходит по красивейшей местности мимо селения Усть-Пыжа (Карманка). В нем расположен Пыжинский леспромхоз, центральная ремонтная база, гараж, магазин, медицинский пункт, школа, чайная. На левом берегу Бии паромная переправа, от которой вверх по реке Пыжа идет шоссейная лесовозная дорога до села Ново-Троицкого и далее до лесопункта Чуря. По этой дороге автолесовозы и тракторы - тягачи подвозят к сплаву лес на реку Бию.

От Усть-Пыжи, по берегу, дорога ведет к селению Инда. Это несколько служебных домиков лесоспуска. Влево расположена высокая и очень широкая ледниковая терраса, покрытая богатейшими зарослями кедрового, соснового и пихтового леса. На этой террасе заготавливается лес и на тракторах и лошадях подвозится к кромке. С террасы сделан двухкилометровый лоток-лесоспуск, по которому заготовленный лес спускается прямо в реку Бию для сплава молам. От селения Инда, до истока реки Бии — 8 километров. На шестом километре встречается горная речка — правый приток реки Бии — Ирток. Километрах в двух от устья, вверх по речке находится небольшой, очень красивый водопад Ирток.

Отсюда уже видна синева далеких прибрежных гор Телецкого озера, но само озеро еще скрыто ледниковой мореной, поросшей густым хвойным лесом. Через полтора километра из-за молодого кедровника появляется зеркальная гладь огромного водоема — Телецкого озера.

По правому берегу, у подножья невысокой ледниковой террасы, в две линии с перерывами, разбросаны домики села Артыбаш. Ближе, на противоположной стороне озера, у самого истока реки Бии, новые дома Иогачского механизированного лесозаготовительного пункта.

От истока Бии из Телецкого озера до базы туристов Центрального туристско - экскурсионного управления ВЦСПС — два километра. На автомашине можно проехать только во второй половине лета, когда здесь вода в озере убудет и обнажит отлогий галечниковый берег. В период большой воды к базе подъезжают верхом на лошади или по озеру на лодке.

На базе всегда можно получить многоместную лодку для путешествия по озеру.



От селения Карасук есть нетрактовая дорога. Она проходит поселком Республика, затем через перевал у подножья горы Чаптыган и ведет к селению Салганда, расположенному на берегу реки Малая Ийла, в 12 километрах выше Паспаула. Далее — тропой на Бочкаревку, Каячак, и Сара-Кокша. От села Никольского направление лучше брать на село Кара-Кокшинск, которое расположено при слиянии лесосплавных рек Сара-Кокша с Кара-Кокшей. Здесь находятся: управление Каракокшинского леспромхоза, школа, медицинский пункт, клуб, библиотека, магазины, склады, ремонтные мастерские.

В трех километрах, параллельно реке Кара-Кокше, протекает сплавная река Кузя. При пересечении ее дорогой, расположено одноименное село Кузя, к которому подходит шлейф отрога хребта Июлго, переходящего в хребет Айгулак. От села на север и восток видна широкая чистая долина, изредка пересеченная колками. Горные цепи расступились на десятки километров. По долине протекает с западной стороны Сара-Кокша, с восточной стороны река Юля и по центру река Кузя. У слия-

566590

ния рек Сара-Кожша и Юля, северо-западнее села Челуш-кара, образовалось большое болото, на котором произрастает огромное количество клюквы. От села Кузя по склону невысоких пригорков идет верховая тропа к селению Юля. Через селение протекает небольшая речка Юля, в которой водится много рыбы. Эта речка даже от незначительных дождей выходит из берегов и трудно тогда определить место брода.

За рекой Юля тропа по мелкому разнолесью сразу поднимается в гору. Черная и красная смородина, малина и можжевельник, местами создают такой густой подлесок, что в сторону от тропы нет возможности отойти даже на небольшое расстояние.

Поднявшись в гору, тропа круто поворачивает на восток и идет самой вершиной хребта. Картины природы здесь изумительно красивы.

При подходе к долине реки Уймень тропа спускается в пойму. Здесь по пути встречаются открытые поляны, на которых растут высокие, сочные травы, выкашиваемые на сено.

Через Уймень построен мост. В двух километрах вниз по реке расположено лесопромысловое селение Ак-Тюрюк. Здесь находится контора Уйменского лесоучастка, а также ремонтная мастерская и гараж, склады, магазины, чайная, семилетняя школа, клуб, медицинский пункт.

Река Уймень изобилует ценными породами лососевых рыб: тайменем, хариусом, ленком (местная разновидность форели), водится налим, голец, бычек-подкаменщик, гольян.

Если не в магазине, то у населения всегда можно купить свежей рыбы.

От Ак-Тюрюка до селения Чиста, долиной реки Уймень, тянется проселочная автопроезжая дорога.

От селения Чиста по направлению к селу Салганак встречается невысокий перевал.

Окрестные горы покрыты хвойным лесом, много кедровников. Встречаются деревья, достигающие метрового и более диаметра. В таких переросших кедровниках много собирается живицы (смолы).

На пути из Салганака к Ново-Троицку встречается брод через реку Пыжа. Весной и в период ненастья сле-

дует проходить до самого села Ново-Троицка левым берегом реки. Против села Ново-Троицкого есть мост.

От устья реки Пыжа, от паромной переправы через реку Бию и до села Чуря идет шоссейная лесовозная дорога. При желании или при необходимости можно для проезда до устья реки Пыжа или до селения Чуря воспользоваться попутными машинами. Дорога в селение Чуря идет долиной речки Чуря. Речка небольшая, с чистой прозрачной водой, имеет много заломов и омутов. В нее для икрометания и жировки заходит много харнуса, который хорошо ловится на кузнечика и искусственную мошку.

От селения Чуря, влево, узким, заросшим лесом, логом, через перевал идет тропа к поселку Иогач, расположенному у истока реки Бии из Телецкого озера.

К селению Иогач дорога спускается обочинной крутого склона горы, густо заросшего хвойным и лиственным лесом. На подходе к селению открывается вид на озеро, на противоположном берегу которого видны селение Артыбаш и туристская база.



Вид на Телецкое озеро.

Чуть выше истока Бии — лодочная переправа на противоположный берег озера. Левым берегом озера можно пройти (около двух километров) вверх к заливу и мысу Щучий, расположенному как раз напротив лодочной пристани туристской базы. Здесь переправа безопаснее.

По самому берегу между камней на Щучьем мысу растет много дикого лука-батуна, его тут же можно заготовить на первый день пребывания на базе. Заготавливать на несколько дней нет смысла, так как этот лук растет по всем берегам озера и его всегда можно набрать столько, сколько нужно.

Если туристы не намерены воспользоваться гостиницей базы и столовой, предпочитают палаточный лагерь и собственное приготовление пищи, то лучше расположиться на берегу Щучьего залива. Место для этой цели здесь очень удобное. При отсутствии палаток можно устроиться прямо под раскидистыми пихтами и кедрами.

Огонь рекомендуется разводить на галечнике. Дров на этом берегу более чем достаточно, кругом тайга, на берегу плавник.



Столовая турбазы.

От мыса, до лодочной пристани базы по озеру считают всего 600 метров. Расположившись на берегу Щучьего залива, можно держать регулярно связь с базой.

Телецкое озеро

Озеро расположено между 87 и 88 градусами восточной долготы и между 51—52 градусами северной широты.

Высота над уровнем моря 453 метра, общая длина 77,7 километра при ширине от 600 метров до 5 километров, площадь зеркальной поверхности 230,8 кв. километра, объём воды 40,19 куб. километров.

Наибольшая глубина 325 метров. Среднегодовое колебание уровня воды 4 метра. Максимальная температура верхнего слоя воды в конце августа и в начале сентября—в северной части 14—15 градусов, в южной—16—17 градусов.

В озеро впадает более 70 горных рек и речек, не пересыхающих в течение всего года. Основное питание озеру даёт р. Чолушман—72,5%. На долю остальных падает 24,5% и за счет осадков поступает 3%. На испарение расходуется только 2% поступающей в озеро воды, а остальное потребляет река Бия, вытекающая из самой западной точки озера.

Подавляющее большинство впадающих в озеро рек бурны, порожисты, протекают в глубоких мрачных ущельях, поросших непроходимым лесом, заваленных буреломом, камнями. Каскадами и водопадами свергаются они с высоты 200—300 и более метров.

В тихую погоду озеро напоминает широкую и спокойную реку. Во время ветра высокие волны с огромной силой бьют в скалистые берега и прекращают всякое движение по озеру. Телецкое озеро своеобразно по форме. Северное плесо озера тянется с запада на восток почти на 30 километров, при ширине 600—2200 метров. Площадь его 21,3 кв. километра. Максимальная глубина 200 метров, средняя—40 метров.

Эта часть озера окружена сравнительно невысокими горами, заросшими лесом. Берега на всем протяжении удобны для высадок.

Село Яйлю, усадьба Телецкого лесхоза, раскинулось у берега.

Южное плесо протянулось на 50 километров с севера на юг, имеет ширину от 3 до 5 километров и в 10 раз больше площади северного плеса. Южное плесо очень живописно, хотя и достаточно сурово.

Чем дальше к югу, тем прибрежные скалы выше, более мрачны. Река Чолушман впадает в озеро с юга, протекает она по живописнейшей долине. Ее длина 227 километров, и со своими притоками она дает основное пополнение озера водою. Западный берег дельты Чолушмана, у подножья горы Алтын-туу, называется Кырсай, а восточный берег, у подножья горы Тоолок, называется Карагая.

В озеро с правой стороны впадают более или менее значительные реки: Кыга, Чиря, Челюш, Кокша, Камга, Яйлю, Ойрок—все они рыбные. Река Киш-тэ впадает водопадом, а Корбо имеет от водопада до устья всего 100 метров. Слева, кроме Чолушмана, впадают Большая Чиля, Малая Чиля, Колдор и Самыш.

Экскурсия по озеру

Протяженность пути на лодках до Кырсая или Чиря около 90 км. От туристской базы берется направление на устье р. Ойрок. От устья Ойрока плывут к мысу Караташ (Черный камень), который выступает из воды против горы Четту, в нескольких метрах от берега. Озеро в этой части не замерзает, т. к. здесь пробиваются теплые ключи.

На другой стороне озера видны: мыс Янгызкоч, за ним залив и долина р. Колдор, дальше гора Купоросная.

В бухте Яйлю обычно делается остановка, для осмотра плодового сада, выращенного научными сотрудниками бывшего здесь заповедника. В нем растут многие мичуринские сорта яблок, вызревают груши, сливы, виноград, уссурийский и грецкий орех.

В Яйлю есть метеорологическая станция и гидрометеорологический пункт.

В окрестностях Яйлю находится гора Известковая, состоящая из мелкозернистого белого, серого, розового мрамора. В горе есть три небольших пещеры. Из поселка Яйлю открывается панорама на хребет Корбу, подступающий к озеру с востока.

От мыса Айран озеро поворачивает на юг. Восточный

берег южного плеса от мыса Айран — чуть ли не самая красивая часть озера. На протяжении 8-ми километров по берегу идут отроги хребта Большого Корбу.

Возле устья реки Кокши удобная поляна для установки палаток. Есть крытая беседка для проезжающих. Отсюда открывается вид на всю южную часть озера. Хорошо видна замыкающая озеро гора Тоолок; с ее характерными снежными пятнами на вершине, широкая долина реки Чолушмана, с крутыми обрывистыми горами, обрамляющими пойму. Ближе — лохматая, черная гора Кяра-Корум, обрамленная глубокими ущельями Большой и Малой Чили. Прямо на противоположной стороне озера с самой вершины горы спускается прерывающаяся белая лента—это на километр низвергается каскадами река Кор-ку-ре (шумная). Шум ее слышен за три — четыре километра. Прямо за рекой Кокшой возвышается крутая, почти безлесная гора. Характер восточного берега дальше резко меняется. Склоны прибрежных гор покрыты редкими деревьями лиственницы. Травы редкие и низкие. В составе кустарников появляется шиповник и карликовая карагана. Между камней цепляется хризантема. По кромкам скал распустил свои огромные, зонтообразные лопухи ревень. Маральник, таволга и курильский чай расположились красивыми гирляндами по краям расщелин.

Такая смена растительности объясняется тем, что в северной части озера и центральной, примерно до устья реки Кокши, выпадает осадков около 900 мм., а дальше, к югу, только около 500 мм. Южная часть озера через долину Чолушмана и Башкауса открыта для сухих, теплых ветров из Монгольской пустыни Гоби или Шамо, северная часть открыта долиной Бии для западных влажных ветров, а через долину Камги — для восточных.

Метрах в 100 от устья речки Тузалу есть родник «Аржан». Местное население пользуется им для лечения глаз, кожных болезней и даже ревматизма. Источник маленький, выбивается из под скалы, имея постоянную температуру $+8^{\circ}\text{C}$. Вода прозрачна, без привкуса, приятная для питья.

У устья реки Челюш довольно широкая ледниковая терраса. На ней имеются посевы и сенокосы Теленковского лесничества. Большой выступ выноса Челюша густо покрыт сосновым и березовым лесом.

По краю террасы Беле стоит пять галечниковых столбов. Один из них поднимается до 20 метров и имеет диаметр 3—4 метра. Вокруг «столбов» более слабо спрессованные горные породы были размыты или выветрились. Кромка террасы отступила к карнизу, а столбы, как более прочно спрессованные, остались на месте.

В урочище Чири, у Кыгинского залива, расположена метеорологическая станция. Здесь живет семья метеоролога Смирнова, которая состоит из 18 человек. У Смирнова два сына в Советской Армии, одна дочь учится в Алма-Ате в институте, двое—в техникумах Горно-Алтайска, и одиннадцать детей находится дома, из которых шестеро учатся в семилетней школе в селе Балыкча, в 18 километрах от урочища Чири.

В 1927 году Смирнов организовал метеорологическую станцию и поселился на галечниковом выносе реки Чири. Постепенно освобождая участок от камней и покрывая его плодородным илом с острова Куумойын, расположенного от Чири в 8 километрах, Смирнов довел плодородную часть участка почти до гектара. В результате освобождения площади от камней и стаскивания их к берегу, образовалась каменная гряда. На участке разбит фруктовый сад, хорошо плодоносящий, огород, в котором выращиваются картофель, морковь, свекла, лук, огурцы, дыни, арбузы, помидоры, капуста. Часть земли Смирновым отвоевана у горы. Склон горы очень крутой. Смирновы откопали широкую ступень. Образовалась первая терраса. На ней к горе выложена стенка из камня высотой до двух метров, к ней привалена земля второго откопа. Получилась вторая терраса. Также сделана третья и четвертая террасы. На террасы нанешена черная земля, и посажены яблони. Склон направлен к югу и весь световой день сильно прогревается солнцем. Кроны деревьев достигают верхними ветвями подножья второй террасы и ее не затемняют. Это дает возможность выращивать на террасах между деревьями помидоры, дыни, арбузы и т. д.

От пристани к домику Смирновых дорожка идет зарослью маральника, как бы тоннелем. За маральником разбит цветник. На север открывается вид на большой плес озера. Туристам рекомендуется проплыть на лодке мимо устья реки Чолушман, вдоль дельты к Кырсаю, сделать остановку у острова Куумойын.

Остров Куумойын интересен своими зарослями черной и красной смородины. Смородина с Куумойына послужила компонентом для выведения некоторых сортов смородины Горно-Алтайским плодово-ягодным опорным пунктом — «Алтайский великан» и других.

От Кырсая можно совершить пешую экскурсию в долину Чолушмана. Здесь имеется тропа, ею редко пользуются, и она сильно зарастает травой. По сторонам тропы растет молодая береза, тал.

В пяти километрах от Кырсая слева в Чолушман впадает река Ачилман. На реке расположена гидростанция и мельница. В полукилометре от мельницы очень красивый водопад. Два мощных потока воды падают с двух сторон навстречу друг другу в одну общую расщелину.

На противоположном правом берегу Чолушмана, несколько выше по его течению, в урочище Кайра, в сосновом бору, расположена усадьба бывшего Чолушманского монастыря, в котором в 1918—21 году была коммуна. Все коммунары погибли от рук белобандитов в начале 1922 года.

Теперь здесь семилетняя школа и при ней интернат-общежитие. На территории школы сооружен памятник—обелиск погибшим коммунарам. Около школы разбит большой фруктовый сад колхоза.

Из села Балыкча в Кайру имеется лодочная переправа. Для разнообразия, при возвращении в Кырсай, туристы от Кайра проходят до кордона Абышту правой стороной реки Чолушман.

Проплывают на некотором расстоянии от обрывистых берегов склона Алтын-Туу. Это дает возможность осматривать скалы до самой вершины, лучше видеть водопады. В местах особо интересных можно подходить к самому берегу.

Телецкое озеро—Бийск

Из Артыбаша в направлении к Бийску можно выехать на автомашине. Однако гораздо интереснее с Телецкого озера до Бийска 300-километровое расстояние покрыть на лодке. Не следует отказываться и от сплава на плоту. Этот способ передвижения не лишен специфической прелести и интереса. Правда, против сплава на лодке он имеет свои минусы.

На плоту не в каждом месте можно остановиться и причалить к берегу, а только на ночлег и в строго определенном месте «поимок». Это не всегда удобно для туристов.

С лодки на опасных порогах можно сойти на берег и обойти сушей. По желанию можно остановиться в любом месте. На лодке, при некотором напряжении, можно до Бийска доплыть за три дня.

Совершить путешествие от Телецкого озера до города Бийска на хорошей лодке представляет исключительный интерес. Если туристы организуют сплав на лодке помимо туристской базы, то обязательно приглашают опытного лоцмана. Лоцман проводит лодку до села Турачак. Дальше вниз по Бие опасных порогов и перекатов уже не встречается и, при наличии в составе группы умеющего управлять лодкой, можно плыть без лоцмана.

До селения Турачак на правом и левом берегу реки Бии встретится ряд небольших поселков.

На подходе к Турачаку слева по берегу идут красивые гранитные скалы с расщелинами, большими навесами и карнизами. В конце села, встретив на пути гранитную скалу, носящую название Плита, Бия образует большой изворот.

В двух километрах от Турачака последнее место, где Бия сжата скалами с обеих сторон. Ниже будет еще много встречаться прибрежных скал, но все они либо справа, либо слева. Впереди, чем дальше вниз по течению, тем река все спокойнее и спокойнее.

Километрах в 10 от Турачака, справа в Бию впадает самый большой ее приток — река Лебедь. Она спокойна, имеет более теплую и менее прозрачную, а часто даже мутную воду.

Ниже селения Удаловка, справа встречается красивая скала Большой Иконостас, образовавшаяся из огромных кусков гранита. В щелях, между глыбами гранита, тысячи гнезд ласточек. С утра до вечера здесь стоит несмолкаемый гомон.

Чуть выше села Дайбово, около скалы Малый Иконостас, последний, значительный перекал.

За селом Озеро-Куреево река Бия становится совсем спокойной, почти степной рекой. По островам — тальники, черемуха. До самого Бийска тянутся сосновые боры.

В городе, в первой половине лета, от текстильной фабрики имени Буденного лодки держатся левой стороны и проплывают самой левой протокой под пешеходный мост до лодочной пристани Бийской туристской базы.

Во второй половине лета от фабрики имени Буденного лодки держатся правой стороны, плывут фарватером по пароходным бакенам. У понтонного моста делают крутой поворот к левому берегу, входят в протоку и поднимаются до лодочной пристани туристской базы.

Из Горно-Алтайска на Телецкое озеро через Каракольские озера

Из Горно-Алтайска к Телецкому озеру через Каракольские озера можно избрать несколько вариантов пути. Каждый из них может быть использован для путешествия к Телецкому озеру, к Каракольским озерам, до Чемала, или к другому экскурсионному объекту.

Путь к Телецкому озеру через Каракольские озера, хребтом Иолго, верховьем реки Пыжа и далее долиной реки Уймень, к устью реки Иогач, является одним из красивейших. Этот путь избран Центральным туристско-экскурсионным управлением ВЦСПС, как плановый, зачетный туристский маршрут.

Линия маршрута приспособлена к специальным целям и проходит по строго определенным направлениям. Однако, несколько изменяя направление, можно избрать другие, не менее интересные пути, идущие параллельно официальному маршруту.

Из Горно-Алтайска на автомашине можно доехать до села Чемал, вернуться в Эликманар или к устью реки Куюма, в зависимости от избранного направления, продолжать путешествие на лошадях или пешком.

От Горно-Алтайска через Майму путь вверх по реке Катунь чрезвычайно красив. У селения Дубровка тракт выходит на красивый скалистый берег. На противоположном берегу Катунь большое село Ая. От Дубровки путь идет бомом, нависшим над рекой. Здесь Катунь шумит, сбивая воду о пороги в пенистые волны. Отсюда вниз по реке возможен сплав на лодке. Река безопасна на всем протяжении до слияния с Бией.

Обогнув гранитные скалы между селениями Дубровка и Рыбалка, тракт выходит к красивой березовой роще. Вправо от селения Рыбалка имеется паромная переправа в село Ая. От села Ая идет проселочная дорога к селу Алтайское, где проходит старый Чуйский тракт. Невдалеке, влево за переправой на пригорке, красивое Айское озеро.

От поселка Рыбалка долину реки Катунь справа и слева начинают сжимать горы. Берега становятся скалистыми, русло сплошь порожистое.

На 106 километре от города Бийска селение Союзга, дальше филиал Горно-Алтайского опорного пункта плодородства. Путь выходит на прямую линию дороги, тянущуюся десяток километров. За Катунью видно селение Нижняя Каянча. Горы более высокие и скалистые. Дорога идет в тени хвойных и лиственных лесов. Вот тракт подошел снова вплотную к реке. Дорога круто поворачивает влево к густому сосновому лесу. Слева высятся громады серых скал. Прямо — высокая гора Синюха.

За сосновым лесом показывается селение Манжерок. В полукилометре от дороги, вправо за лесом, слышится шум. Это Манжерокский порог.

За селением Манжерок, после незначительного подъема, тракт поворачивает вновь к реке Катунь — направо. Налево у подножья Синюхи, в одном километре от тракта, расположено Манжерокское озеро, изобилующее линиями, карасями и интересным плавающим растением чилим. Озеро служит специальным экскурсионным объектом радиальных маршрутов из города Горно-Алтайска.

На 132 километре тракта встречается поселок Известковый. В нем лодочная переправа на правый берег реки Катунь к известковым скалам и пещерам.

В Талдинских известковых горах много пещер. Некоторые из них, имея выходы высоко в скалах, недоступны для обозрения. Хорошо доступная, часто посещаемая туристами, пещера находится в 20 минутах ходьбы от переправы вниз по Катунь.

Район Манжерока и Талды интересен для коротких экскурсий. Талдинские пещеры и гроты лежат в стороне от тракта, за рекой Катунью, через которую имеется лодочная переправа. Туристы часто проезжают мимо их, с расчетом увидеть в другом месте не менее интересные пещеры, которых на Алтае много.

От поселка Известковый машины проезжают медленно по кромке скалы. Это красивый высокий Мунинский бом над Катунью. Отсюда открывается вид на Катунь и на село Муны. Село расположено у соснового леса и у подножья огромной скалы. Налево уходит узкое горное ущелье, из которого вырывается бурная горная речка Муны.

В четырех километрах от тракта находится Чуйский маралосовхоз. Дорога к нему идет очень узким ущельем, переходит по мостикам с одного берега ущелья на другой. Из маралосовхоза к Горно-Алтайску ведут горные тропы, которыми можно воспользоваться туристам.

Через несколько минут езды, после поселка Барангол показывается село Усть-Сема.

Чуйский тракт вправо и по красивому мосту через Катунь уходит в горную долину реки Семы. Путь же на Чемал лежит прямо вверх по Катунь. Дорога и здесь сохраняет свою прелесть, а во многих местах она еще красивее тех участков пути, которые остались позади.

Через 8 километров село Чепош. Здесь большая промартель, имеющая свой лесопильный завод.

Из Чепоша тянутся горные тропы к селу Бешпельтир, которое расположено на старом тракте из Горно-Алтайска к курорту Чемал. Тракт этот выходит на шоссейную дорогу в селе Узнезя.

От села Чепош тракт идет по долине. За селом она несколько расширяется и появляются пашни, но скоро она вновь суживается, и тракт подходит к узкому высокому ущелью, по которому течет Катунь. Тракт выходит на скалу и идет карнизом высоко над рекой. Ущелье называется Айры-Таш (каменный лог). На левой стороне Катунь пирамидой возвышается гора Сыгынду. Сразу за бомом Айры-Таш вправо отходит дорога в селение Аскат, расположенное на левом берегу Катунь. С трактом его соединяет паромная переправа.

Аскат — живописный уголок, здесь есть где отдохнуть, есть возможность совершить прогулку по окрестным горам и долинам. Из Аската можно проехать на Чуйский тракт в район селения Барлак. Можно выйти на селение Чергу. Левым берегом Катунь, верхом на лошади можно спуститься до Усть-Семы.

От Аскатской паромной переправы, через три километра — село Узнезя, и старый чемальский тракт тянет-

ся от Горно-Алтайска через Бешпельтирский перевал. В трех километрах за рекой Катунью виднеется селение Анос. Сюда совершаются специальные экскурсии. Село Анос расположено на левом берегу Катуни, у устья одноименной горной речки, у подножья красивой скалистой крутой горы Ит-Кая (собачья скала).

Чуть выше Аноса—паромная переправа, а в километре от нее—мост, через ущелье реки Куюм.

Через 3 километра—районный центр Эликманар. Долина Катуни здесь заметно расширилась. Леса в долине вырублены и площади превращены в пахотные угодья.

Село Эликманар расположено на узкой береговой полосе. Слева высится большая ледниковая терраса, переходящая в скалистые горы. Террасу пересекает бурная горная река Эликманар.

За Эликманаром тракт идет над Катунью по крутому склону ледниковой террасы. На левом берегу видно селение Аюла. За террасой открывается ровное широкое чистое поле, красивый сосновый бор—Бешпек.

Чемал — река с совершенно прозрачной водой. Из-за темной окраски камней в русле она имеет темно-зеленый вид. Катунь несет мутные ледниковые воды, цвета слегка подзелененного молока. Слияние этих двух рек представляет живописнейшую картину. Чемал долго не смешивается с водой Катуни, сохраняя свою окраску воды у берега, а иногда вырываясь на середину Катуни темно-зелеными пятнами. Здесь много уютных красивых площадок для отдыха вдоль берегов.

Из села Чемал путь идет вверх по Катуни до села Куюс и Эдиган. Верховые тропы тянутся вверх по реке Чемал и его притоку Кубе в тайгу, с выходом и Телецкому озеру или в Улаган. От основных путей имеются разветвления. Село Чемал часто избирается базой или отправным пунктом для радиальных экскурсий и длительных путешествий.

Чемал—Куюм—Каракольские озера

Из Чемала к Телецкому озеру через Каракольские озера идут горные тропы, по которым могут пройти верховые лошади и пешие туристы. Путь занимает 6—7 дней, а некоторые варианты и до 10 дней.

От моста через реку Куюм по правому берегу вверх

по его течению идет проселочная дорога. В двух километрах от устья реки Смолокурки участок Чемальского филиала Горно-Алтайского опорного пункта плодоводства. Здесь выращиваются саженцы яблонь, груш, слив, вишен, черноплодной рябины.

Долина Куяума до селения Нижний Куюм довольно узка, дорога по мостам переходит с одного берега реки на другой.

Берега Куяума по своему характеру часто меняются. Если южный склон крутой, то северный — пологий. Вся долина Куяума от устья имеет вид обжитый, в ней расположены пашни и сенокосы. Из долины вверх на горы видимость ограничена — крутые уступы гор и леса скрывают дали. К селу Нижний Куюм дорога справа подступает к тайге. Селение Нижний Куюм образовалось в 30-х годах, после возникновения здесь колхоза. До этого алтайцы жили отдельными семьями (аилами) по разным логам. Здесь имеется магазин сельпо, школа, клуб, электростанция.

В селе похоронен известный исследователь Алтая, этнограф-композитор Андрей Викторович Анохин.

За селом по левому берегу Куяума, тянется дремучая тайга. Река изменяет на этом участке свой характер, становится бурной.

В 4-х километрах от Нижнего Куяума, на устье реки Барангол, в 20 километрах от устья Куяума, есть удобное место для привала и отдыха, хорошая площадка для лагеря, достаточно корма для лошадей.

В двух километрах выше устья Барангола — Средний Куюм. Здесь большая животноводческая ферма с теплыми дворами. В двух километрах от Среднего Куяума, справа в Барангол впадает маленькая речка Сараскыр. От устья Сараскыра на юго-запад открывается величественный вид на гору Адаган.

Снизу Адаган густо заросла кедровым лесом. Вершина у нее голая, покрыта крупными россыпными гранитными глыбами, заросшими мхом.

На два километра выше устья Сараскыра — Верх-Куюм. Здесь живет значительное число колхозников-животноводов. Справа речка Коточеп, на берегу которой, в полукилометре от устья, расположена пасека колхоза.

В двух километрах от устья Коточеп, в 300 метрах

от дороги видна пещера. Перед входом в пещеру — яма, напоминающая обвалившийся погреб. Ширина ямы 5—6 метров. При входе в пещеру лишь немного приходится пригнуть голову, а дальше высота увеличивается. Своды пещеры и стены состоят из хлоритовых сланцев, а над ними, повидному, есть известняки.

Через 10 метров от входа довольно широкий и высокий зал. Дальше пещера идет вверх и к концу очень крута. Из пещеры другого выхода нет. Общая длина ее около 50 метров. В конце пещеры начали образовываться маленькие сталактиты толщиной в карандаш и еще пустотелые.

Есть все основания полагать, что эта пещера служила жильем для первобытных людей. Характер входа в пещеру свидетельствует о том, что он не естественно возник, а разработан руками человека.

В большом зале потолок сильно закопчен и освобожден от копоти только в трех местах, где отвалились отдельные камни, которыми завалено все основание пещеры. Над ними скрыты старые кострища и ясно видно, что раскопок никто не производил. По стенам пещеры и в ее конце на сводах проводят дни, прячась от солнца, летучие мыши. Надо полагать, что они здесь же и зимуют.

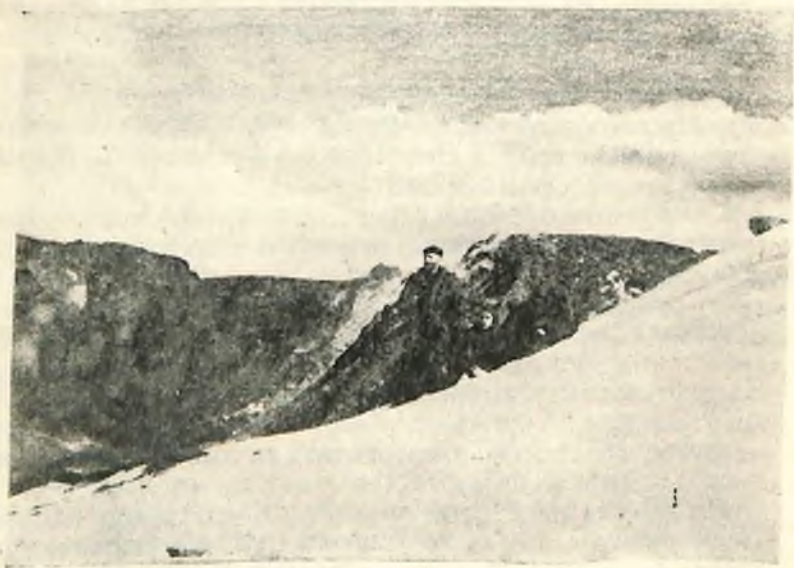
В километре от пещеры, вверх по речке, домик лесника. От него в одном километре седло перевала в вершину реки Ингурек. С перевала во все стороны открываются замечательные виды.

В километре от седла перевала, по правой тропе—Ингурекский «провал». Ниже «провала» несколько воронкообразных впадин. Эти воронки не что иное, как маленькие провалы. Основной провал — глубокая, метров 50 впадина, шириной, по верхней кромке, метров 100. На север она имеет вытянутую форму. На дне провала в мраморную скалу уходит вертикальное отверстие диаметром 2,5 метра. С запада с четырехметровой высоты в это отверстие водопадом низвергается речка. Вторая речка течет с севера и низвергается в это же отверстие.

На 15-метровой глубине колодца—метровая площадка, не залитая водой, за уступом—новый колодец, куда падает вода дальше. Свет электрического фонаря не достигает дна колодца.

Возле этого провала туристы делают привал или даже организуют ночлег. Отсюда тропа переходит на правую сторону лога и косогором идет вниз по логу. В двух километрах ниже она переходит через речку Ингурек и поднимается на гору. Тропа идет густым, смешанным лесом. На всем пути—красивая понорама Каракольских гор и кедровой тайги, видны снежные пятна, альпийские луга. Тропа проходит по большетравью, спускается к речке Эликманар, пересекает много мелких родничков, стекающих вправо и дающих начало реке Каракол. Из субальпийской зоны она идет вниз по густой заросли кедрача. Резко изменив направление на запад река подходит к крутому каменистому спуску. Из-за деревьев показывается зеркало главного Каракольского озера.

На восточном берегу большого озера—удобная альпийская поляна для расстановки палаток и устройства шалашей. В случае, когда Каракольские озера для туристов являются конечной целью путешествия, здесь разбиваются палатки, отсюда производятся экскурсии к верхним озерам, на белок.



На каракольском белке.

Тайга и окрестности озер изобилуют всевозможными зверями. Здесь водятся медведи, волки, рыси, россомахи, соболь, хорь, колонок, горностай, белка, белка-летяга, ласка, лиса, заяц, горностай, марал, козел и другие.

Из первого озера во второе вытекает небольшой ручей, а из второго в третье—уже значительно больший. Так, через все озера, протекает река Тура. Самым красивым озером является шестое сверху или второе снизу. С запада часть берега скалистая, остальные берега заросли кедрами. Вода прозрачная, в ней как в зеркале отражаются окружающие горы и лес. Кругом много красивых мест со всевозможными нагромождениями больших каменных глыб, покрытых мхами и лишайниками. Между камней и на камнях растут мощные кедры, оплетая корнями голые скалы. Из нижнего, седьмого озера вытекает уже значительная речка Тура, устремляющаяся вниз по крутому склону.

Река Каракол вытекает правее озера и берет начало из альпийской зоны маленькими родниками, которые стекают в один лог и образуют реку.

Кроме описанного пути от Чемала к Каракольским озерам — есть другой путь через ущелье реки Эликманар.

Чемал—Эликманар—Каракол

До села Эликманар лучше всего пройти не трактом, а старой дорогой, через ледниковую террасу и спуститься в верхний конец села Эликманар. По этому пути можно проехать и на автомашине.

От села Эликманар путь лежит ущельем реки Эликманар. Долина реки очень живописна и характерна для горных рек Алтая. Река протекает все время в узком ущелье, заросшем сосновым лесом, с многочисленными кустарниками и ягодниками.

На пути не встречается удобных для сенокоса полей до самой колхозной пасеки, которая расположена на чистой поляне, среди высоких гор, в 17 километрах от Эликманара. Здесь долина становится заметно шире. Километра через 3—4 дорога отходит по реке Каракол вправо, а река Эликманар уходит влево. Здесь первый и

последний брод через р. Эликманар. Брод не глубокий и удобный. Через 4 км—село Каракол. На подходе к селу—брод через реку Каракол.

Чем выше поднимается тропа, тем красивее панорама во все стороны. Вот справа между крутых голых гор появляется большая впадина. Тропа подходит к основному озеру Кара-Кол (Черное озеро). От Каракольских озер к Телецкому озеру ведут два основных пути, один через долину Сара-Кокша, а другой через долину реки Уймень.

Каракольские озера—Ынырга— Телецкое озеро

От Каракольских озер берется направление на запад к Кара-Кокшинскому водораздельному перевалу. От Каракольских озер путь лежит той-же тропой, которая подошла к озеру от верховья реки Каракол, и лишь через 8—10 километров тропа поворачивает круто вправо на хребет горы. Открывается прекрасная панорама на Каракольские белки, на Хребет Угул, на Каракокшинскую вершину. Отсюда хорошо видно Караколо-Теректинский белок, Ял-Менку, Семинский белок, Адаган, Бабырган, Синюху, Чаптыган и Альбоган. Кругом глубокие ущелья и дремучая тайга. Тропа горная и идет на северо-запад по альпийским лугам с характерной альпийской растительностью. Местами альпийская ива, альпийская березка и карликовые кедры создают почти непроходимые заросли. Тропа с хребта спускается постепенно вниз, в дремучую тайгу и на расстоянии 10 километров идет самым хребтом, вплоть до истоков р. Сыгынду (маралья). Спуск логом Сыгынду до чрезвычайности затруднен, вся дорога завалена сухими деревьями.

Но вот кончился лог Сыгынду, кончилась тайга, тропа выходит в долину Сара-Кокши. Река хотя и быстрая, но не порожистая, дно устлано мелкой галькой. Долина широкая, пойма поросла тальником, все время встречаются сенокосные угодья. В непосредственной близости от устья Сыгынду — домик лесника (первый кордон).

Здесь удобное место для привала. Дальше идет проселочная дорога вплоть до села Ынырга.

От первого кордона и вниз до с. Никольского долина Сара-Кокши во многом напоминает долину р. Куюм, но она более широка, ущелий совсем нет. Правобережные шлейфы и ближние склоны гор покрыты березой и сосной. Левобережные склоны, большей частью безлесные, покрыты травой, выкашиваемой на сено. Как правобережные, так и левобережные вершины гор покрыты кедровыми и пихтовыми лесами. Дорога все время переходит вброд с одного берега реки на другой. До с. Никольского 11 бродов.

В селе Никольском есть магазин. Население преимущественно русское. Часть занята на работе в сельском хозяйстве, часть работает в Каракокшинском леспромхозе.

Путь идет широкой долиной реки Ынырга. Пойма сильно заболочена. Правобережье, по склону невысокого хребта, до самой Ынырги, занято кедрово-пихтовой тайгой. Левобережная сторона—луга, пологие косогоры, пашни и сенокосы и лишь к вершинам гор—леса. В трех километрах от Верх-Ынырги, слева, впадает речка Тушкенек, а через 5 километров—речка Веселая Сейка. Вверх по течению Веселой Сейки, в 7 километрах от устья, расположен прииск Веселый.

Каракольские озера—река Уймень —Телецкое озеро

От Каракольского озера путь идет на запад, через реку Тура и по кедровому перелеску северным берегом подходит к подъему на Каракольский белок. Отсюда открывается прекрасная панорама. На юг в синей дымке видны Чуйские альпы, правее — Катунские белки с Белухой, Кочурлинские белки; еще правее и ближе—Яломано-Караколо-Терехтинские белки. Кругом горы, глубокие ущелья и долины с дремучей тайгой.

Разнообразные картины сменяются одна за другой: то огромные нагромождения камней и скал, то пышные лужайки, пересеченные многочисленными, говорливыми, горными речками и ручьями, то группа причудливых, угнетенных суровыми условиями кедров. Впереди—бесконечные высокогорные плато, вправо—глубочайшие ущелья, внизу—девственная кедровая тайга. Тропа дохо-

дит до верховья реки Ак-Кая (белая скала). Речка берет начало из озера, которое остается влево за скалами. С тропы видны только обрывистые скалы, обрамляющие впадину, на дне которой лежит озеро.

Из долины реки Ак-Кая довольно крутой подъем к вершине Айрыка. На самом седле перевала (2500 метров) вправо большое снежное поле, возле тропы расположены холмы из камней. Эти камни наношены сюда и сложены путниками-алтайцами в течение многих веков. У алтайцев существовал обычай: кто в первый раз поднимается на это горное седло, тот берет камень и несет его до вершины. Поднявшийся на гору кладет камень на холм. Отдельные камни достигали веса 20 килограммов. Это свидетельствует о силе и выносливости проходивших здесь и проезжавших путников. От холма вниз под гору в глубокой котловине видны три озера. Озера расположены в области альпийской зоны, с нагромождениями камней, покрытых мхами и лишайниками.

Далее видно красивейшее ущелье реки Айрык, густо заросшее кедрами. Тропа крутыми зигзагами спускается вниз к перелескам, в зону альпийских и субальпийских лугов. Заросли кедра отдельными лентами пересекают горные луга. Если группа шла к Каракольским озерам речкой Куюм, то через Сарысас целесообразно проходить по хребту Иолго и южным его склоном, выше линии леса к озеру Сурдин, расположенному в глубокой впадине, напоминающей кратер потухшего вулкана.

Если группа к Каракольским озерам шла долиной р. Эликманар, то ей лучше идти южным склоном хребта Угул, т. е. прямо к кедровым перелескам и дальше, к вершине Кара-Кокши, к «Воронке». Это провал, образовавшийся на русле подземной реки. «Воронка» имеет диаметр до 200 метров и глубину до 100 метров. Юго-западная часть её — известковая скала. У подножья скалы, с севера из-под земли вытекает целая река и тут же уходит с шумом под скалу. К «Воронке» идет звериная тропа на водопой.

От провала тропа идет к глубокому лесу, спускающемуся в ущелье реки Кара-Кокши. Прямо впереди на левобережье р. Кара-Кокши красивейшие нагромождения известковых и мраморных скал. Дальше виден белок у истока р. Чабырчака, правее видны верховья рек Ложи и Уйменя. У пещеры, расположенной у подножья

скал, удобная площадка. Здесь интересно сделать привал на отдых или даже на ночлег, осмотреть пещеры и скалы.

К речке Чабырчак спуск идет кедровой тайгой. Тайга здесь чистая, без колодника и без подлеска. По земле стелется глубокий мох, заросли черники. Кедровый лес высокий, стройный с сучьями только на самой вершине. Такую тайгу в другом месте Алтая трудно встретить.

До реки Лужи и далее до ее устья тропа идет девственной кедровой тайгой. На отдельных ее участках густой подлесок — красная смородина, малина, таволга и акация. На полянах у ручьев — большетравье. Лужа — типичная горная река. В русле ее нагромождены большие камни, вода несется под уклон с шумом. Уровень воды в ней быстро поднимается от проходящих дождей. Проводники хорошо знают характер таких рек и в зависимости от времени года, состояния погоды всегда изберут более целесообразный брод. Они знают места случайных переходов. Туристам, проходящим без проводников, надо хорошо проконсультироваться у знающих людей, преодолевать броды с возможно большей осторожностью и обязательно со страховкой.

Устье Лужи у старых барачных — удобное место для привала. Если группа движется с лошадьми, то лучшего места для кормления животных близко не встретится.

По выходе в долину реки Уймень преодолевается первый брод, довольно глубокий, дно устлано более мелкими камнями, чем на Луже. Однако, если нет проводника, перед переправой брод надо проверить. Обходной путь довольно труден, крутые склоны заросли кустарниками много колодника.

В трех километрах от устья Лужи урочище Торбола. Здесь сезонно проживают рабочие, собирающие кедровый орех. В пяти километрах поселок Бежежа. Невдалеке второй брод через Уймень и красивые переходы через реку со скалы левого берега на галечниковый правый. В восьми километрах от Бежежи находится поселок Верхний Этап. От Нижнего Этапа до с. Ак-Тюрюк семь километров.

ЧЕРЕЗ ЦЕНТРАЛЬНЫЙ АЛТАЙ

Усть-Сема—Чибит—Ак-Таш—Улаган— Телецкое озеро

В селе Усть-Сема, расположенном на правом берегу Катунь, в красивом сосновом лесу, на 63 километре от Горно-Алтайска ответвление на районное село Эликманар и далее на курорт Чемал. Чуйский тракт здесь круто поворачивает вправо по высокому мосту на левую сторону Катунь и около километра идет вдоль берега к пионерскому лагерю «Усть-Сема», расположенному в устье реки Сема.

В окрестности Усть-Семинского пионерского лагеря много интересных мест для тематических экскурсий. Особым вниманием у детей пользуется водопад Камышла. От лагеря к водопаду тропа идет левым берегом реки Катунь, сначала сосновым лесом по равнине, а потом по крутому склону горы над рекой, то спускаясь, то поднимаясь по естественным уступам. Через 4—5 километров тропа проходит к небольшому водопаду, низвергающемуся среди нагромождений скал.

На преодоление расстояния от лагеря до водопада уходит более часа.

От лагеря левым берегом реки Катунь можно проехать верхом на лошади или пройти пешком к селениям Аскат, Анос и далее. Дальше тракт идет вверх по долине р. Семь, замкнутой с двух сторон горами, густо заросшими сосновым лесом. На 155 километре тракта село Камлак. На 169 километре большое село Черга, расположенное на Семе, у устья впадающей в нее речки Черга.

От Камлака до Черги 13 километров. Дорога идет правой стороной ущелья над рекой Семой. Склон горы не особенно крутой, с одиночными лиственницами и березами, почти весь используется под пашни и сенокосы.

Черга—большое село, со всех сторон окруженное лесистыми горами. Окрестности очень живописны—здесь много маральника и бадана, корни и листья которого содержат дубильное вещество. Из листьев бадана добывается хорошо известный фотографам гидрохинон.

В прошлом село Черга считалось курортным местом. Сюда выезжали на отдых из г. Бийска и других мест. В селе хороший сельский клуб, библиотека, школа, МТС, заезжий дом, чайная, больница, магазины.

Село Мыота считается верхней точкой реки Сема, до которой доходят на икрометание таймени. Река Сема и все ее притоки рыбные. Хариус по ним для икромета и жировки доходит до самых истоков, до родников, если нет преград в виде водопада свыше 2-х метров.

На 202-м километре тракт подходит к селу Шебалино. В нем размещаются районные организации: Дорожно-эксплуатационный участок Чуйского тракта, база управления тракта, школа-десятилетка с интернатом для детей пастухов-алтайцев, Дом культуры, библиотека, почта, телеграф, гостиница, чайная, магазины, районная больница. В Шебалино имеются фруктовые сады, принадлежащие ДЭУ, школе, а также и на приусадебных участках рабочих и служащих. Здесь выращиваются многие мичуринские сорта яблони, смородины, малины, крыжовника, земляники.

Шебалино является родиной известных партизан и партизанских руководителей (В. Плетнева, В. Зырянова и др.). В селе две братских могилы погибших партизан. Одна могила расположена на территории Шебалинской автобазы управления Чуйского тракта, с каменным обелиском, а вторая — на территории средней школы — с деревянным памятником.

В 7 километрах от Шебалино, территория оленесовхоза. Совхоз разводит маралов, а также пятнистых оленей, завезенных сюда из Уссурийского края.

Маралы и пятнистые олени дают очень ценное сырье — панты (молодые, неокостеневшие рога). Более 2000 лет панты применяются как лечебное средство, особо ценившееся китайской и тибетской медициной. Из пантов готовится экстракт — пантокрин, восстанавливающий деятельность желез внутренней секреции.

Из села Шебалино через территорию оленесовхоза есть дорога на водораздельный хребет, в долину реки Песчаная, к селу Бешпельтир и далее.

В долину реки Катунь дорога идет через селение Ап-

шухтах и тропами через ущелье реки Бертка, через селение Каспа.

Из Шебалино Чуйский тракт идет далее к Семинскому перевалу правой стороной реки Сема до впадения в нее справа реки Кумалыр. Весь путь от Шебалино проходит живописной местностью. Горы, леса, высокие цветущие травы, яркое солнце на безоблачном голубом небе, создают неповторимые картины.

Селение Кумалыр (Семинск) расположено на 214 километре тракта. На юг видны высокие безлесные горы, со снежными полями. Это Семинские белки.

Дорога заметно идет в гору. В пойме реки Семы появилась ель, которой становится все больше и больше, особенно на склонах, обращенных к северу. В четырех километрах от Кумалыра (Семинска), от устья левого притока Семы — реки Кыс - Моин (девичья шея), тракт поворачивает вместе с долиной Семы прямо на юг. Впереди виден весь Семинский белок с вершиной Сарлык, с большими полями вечного снега. Четкой линией ограничен предел леса. Безлесная субальпийская часть вершин лишь в непосредственной близости к лесу зеленеет, а выше она переходит в коричневатый цвет и далее к вершинам — в светлосерые тона. Там высокогорная тундра, там мхи и лишайники.

Деревня Топучая лежит на высоте 1125 метров над уровнем моря и на 224 километре тракта. Дальше начинается крутой подъем на Семинский перевал. На самой верхней точке перевала, на 2200 метре над уровнем моря, кедр вытесняет ель и лиственницу и образует густой кедровник. Кедр здесь особенный. Он невысок, сучья мощные и идут с самого низа. К самой вершине перевала лес расступается и тракт выходит на плоскую седловину горы.

В середине лета на перевале можно наблюдать великолепную картину цветения альпийской флоры. Среди сочных трав в изобилии растут роскошные альпийские фиалки, кувшинообразные алтайские горечавки, алтайские огоньки (купальница), анемоны, астры, розовый кандык, пышные змееголовники, маралий корень. С перевала открывается величественная картина на снежные вершины могучего Теректинского хребта, на Урскульскую котловину.

С перевала тракт постепенно спускается в Урсульскую долину. Сначала по сторонам дороги идет кедровник, его сменяет лиственница. Около русла речки продолжает оставаться густая еловая заросль. На 244 километре встречается небольшое селение Зайсанское. Тракт, спускаясь дальше, ущельем реки Туэкта, выходит в довольно широкую долину реки Урсула, у села Туэкта. Далее тракт идет левой стороной реки Урсул.

У самого верхнего края села Туэкта направо отходит автомобильная дорога вверх по Урсулу к с. Теньга. Урсульская долина — это узкая, сжатая с севера и юга горами степь, со значительным уклоном в сторону Канути на восток. Справа и слева к ней подходят боковые степи-долины. Справа — Каярлыкская, Каракольская, Шебеликская, Улетинская; слева — Тоботойская, Коркобинская, Теньгинская, Туэктинская, Куратинская, Талдинская. В местах выходов боковых долин степей, долина Урсула кажется значительной степью.

В окрестности села Туэкта большое количество археологических памятников в виде курганов, каменных изваяний, столбов. Часть курганов раскопана научными экспедициями в разное время. Некоторые раскопаны в советское время. В курганах найдены ценные данные о жизни и материальной культуре народа, населявшего долину за тысячу и более лет до нашей эры. Часть предметов из курганов хранится в Горно-Алтайском музее, но основная масса их — в г. Ленинграде в музее Эрмитаж.

Растительность степей Урсульской и соседних долин носит полупустынный характер. Во многих местах здесь вызревает ячмень, овес; в Теньге и ниже по течению Урсула — пшеница, многолетние травы, несмотря на большую высоту над уровнем моря (свыше 800 м.). В шлейфах гор, на непаханных пригорках встречается дикий лен. Склоны гор, обращенные к югу, скалисты и мало покрыты лесом. Склоны, обращенные к северу, не менее скалисты, но они покрыты слью, березой, лиственницей.

От Каракола тракт идет к селению Шашихман, где имеется интересный древний сувак (оросительный канал). Этот оросительный канал не действует уже сотни лет.

Чуть ниже селения Шашихман, в Урсул справа впадает река Шебелик, которая протекает довольно широ-

ким ущельем. Этим ущельем тропа уходит в верховья реки Каракола. В долине Каракола тропа соединяется с другой тропой, которая идет долиной, через Теректинский белок, в Уймонскую степь. Из Ак-Кема через Куладу и перевал есть тропа в Каярлык, Елинского сельсовета Онгудайского аймака. Этой тропой можно спуститься в село Ело, на тракт Усть-Кан — Усть-Кокса. Влево можно подняться на Тюгүрюкский белок и пройти в долину реки Усть-Коксы в районе села Тюгүрюк, или реками Башталой, или Кастахтой спуститься в Уймонскую степь.

На 5 километре от Шашихмана — село Онгудай. Это крупный аймачный (районный) центр на берегу Урсула, у устья реки Онгудай.

С юга к селу, от основного хребта гор, как бы отделились и приблизились два каменных холма. На вершине первого холма имеется горный хрусталь. Характерные кристаллики его веерами выходят на поверхность.

В Онгудайском аймаке много памятников истории гражданской войны. На Чуйском тракте, как основной магистрали Алтая, не раз разыгрывались жестокие сражения красных партизан с крупными отрядами белогвардейцев и жулацких банд. Туристы могут встретиться с участниками прошедшей гражданской войны и записать их воспоминания. Чуть ли не в каждом селе имеются братские могилы красногвардейцев и партизан. В районе села Ини погибла разведка Сулима, начальника штаба отряда Красной гвардии П. Ф. Сухова.

В селении Иня бандой кулаков зверски умиротвлена группа неизвестных партизан, памятник — обелиск которым воздвигнут на месте расправы в логу по р. Ине.

Много пало борцов за советскую власть в районе Белого борма и других местах.

Из Онгудая за селением Улета, от устья реки Малый Ульгумень дорога оставляет долину р. Урсул, изгибами поднимается к селу Хабаровка и далее идет к крутому перевалу Чике-Таман.

Перед подъемом тракт проходит долиной реки Малый Ульгумень. Слева идет оросительный канал. Без орошения в этой части Горного Алтая земледелие почти невозможно. Осадков здесь выпадает очень мало.

Крутой подъем на перевал Чике-Таман очень интере-

сен. Дорога идет по срезу в крутом северном склоне горы. По краю дороги всего подъема выложен прочный каменный барьер. В особо ответственных местах барьер бетонирован. У непривычных к горным дорогам людей подъем вызывает сильное ощущение высоты.

На самом седле перевала на восточный пригорок идет лестница к крытой беседке. Нельзя отказать себе в удовольствии подняться к беседке и окинуть взором горные дали, а главное, посмотреть, какими еще более крутыми зигзагами, петлями будете спускаться в ущелье Большого Ульгуменя. Отсюда хорошо виден Семинский хребет, громады Закатунских гор и отроги Теректинского хребта.

Туристы будут немало удивлены разницей между существующей дорогой и той, которая здесь была до революции. Для этого надо сделать получасовую экскурсию вниз по старой дороге. Прямо с седла перевала по северному склону метрах в двухстах видна вся дорога, верхняя и нижняя ее часть, идущая зигзагами узкой крутой щелью.

Спустившись в долину Большого Ульгуменя, тракт идет узкой левой террасой, уклон в сторону Катуня значительный. Долина часто переходит в узкое ущелье. Склоны, направленные к югу, скалисты, голы, деревья лиственниц редки. По гребню видна сплошная масса вершин деревьев — это указание на то, что противоположный северный склон этой же горы богато залесен. Правобережный склон долины покрыт густым непроходимым лиственным и словым лесом, с густым подлеском кустарников. Чистые безлесные террасы почти голы. Кое-где имеются отдельные пучки ковыля, карликовой желтой акации. Видно, что осадков здесь выпадает недостаточно для того, чтобы травянистая растительность могла нормально развиваться.

Река Ульгумень очень быстрая, с прозрачной водой. В реке много хариуса. Поймать его здесь можно только на крючок. Дно реки устлано крупными, плохо обкатанными камнями.

Селение Купчегень растянулось по левому берегу реки Большой Ульгумень. В верхнем конце села берет начало оросительный канал, который тянется через все село и служит для орошения огородов. На канале построена небольшая гидростанция колхоза.

ким ущельем. Этим ущельем тропа уходит в верховья реки Каракола. В долине Каракола тропа соединяется с другой тропой, которая идет долиной, через Теректинский белок, в Уймонскую степь. Из Ак-Кема через Куладу и перевал есть тропа в Каярлык, Елинского сельсовета Онгудайского аймака. Этой тропой можно спуститься в село Ело, на тракт Усть-Кан — Усть-Кокса. Влево можно подняться на Тюгүрюкский белок и пройти в долину реки Усть-Коксы в районе села Тюгүрюк, или реками Башталой, или Кастахтой спуститься в Уймонскую степь.

На 5 километре от Шашихмана — село Онгудай. Это крупный аймачный (районный) центр на берегу Урсула, у устья реки Онгудай.

С юга к селу, от основного хребта гор, как бы отделились и приблизились два каменных холма. На вершине первого холма имеется горный хрусталь. Характерные кристаллики его веерами выходят на поверхность.

В Онгудайском аймаке много памятников истории гражданской войны. На Чуйском тракте, как основной магистрали Алтая, не раз разыгрывались жестокие сражения красных партизан с крупными отрядами белогвардейцев и кулацких банд. Туристы могут встретиться с участниками прошедшей гражданской войны и записать их воспоминания. Чуть ли не в каждом селе имеются братские могилы красногвардейцев и партизан. В районе села Ини погибла разведка Сулима, начальника штаба отряда Красной гвардии П. Ф. Сухова.

В селении Иня бандой кулаков зверски умиротворена группа неизвестных партизан, памятник — обелиск которым воздвигнут на месте расправы в логу по р. Ине.

Много пало борцов за советскую власть в районе Белого борма и других местах.

Из Онгудая за селением Улета, от устья реки Малый Ульгумень дорога оставляет долину р. Урсул, изгибами поднимается к селу Хабаровка и далее идет к крутому перевалу Чике-Таман.

Перед подъемом тракт проходит долиной реки Малый Ульгумень. Слева идет оросительный канал. Без орошения в этой части Горного Алтая земледелие почти невозможно. Осадков здесь выпадает очень мало.

Крутой подъем на перевал Чике-Таман очень интере-

сен. Дорога идет по срезу в крутом северном склоне горы. По краю дороги всего подъема выложен прочный каменный барьер. В особо ответственных местах барьер бетонирован. У непривычных к горным дорогам людей подъем вызывает сильное ощущение высоты.

На самом седле перевала на восточный пригорок идет лестница к крытой беседке. Нельзя отказать себе в удовольствии подняться к беседке и окинуть взором горные дали, а главное, посмотреть, какими еще более крутыми зигзагами, петлями будете спускаться в ущелье Большого Ульгуменя. Отсюда хорошо виден Семинский хребет, громады Закатунских гор и отроги Теректинского хребта.

Туристы будут немало удивлены разницей между существующей дорогой и той, которая здесь была до революции. Для этого надо сделать получасовую экскурсию вниз по старой дороге. Прямо с седла перевала по северному склону метрах в двухстах видна вся дорога, верхняя и нижняя ее часть, идущая зигзагами узкой крутой щелью.

Спустившись в долину Большого Ульгуменя, тракт идет узкой левой террасой, уклон в сторону Катуня значительный. Долина часто переходит в узкое ущелье. Склоны, направленные к югу, скалисты, голы, деревья лиственных редки. По гребню видна сплошная масса вершин деревьев — это указание на то, что противоположный северный склон этой же горы богат залесен. Правобережный склон долины покрыт густым непроходимым лиственным и еловым лесом, с густым подлеском кустарников. Чистые безлесные террасы почти голы. Кое-где имеются отдельные пучки ковыля, карликовой желтой акации. Видно, что осадков здесь выпадает недостаточно для того, чтобы травянистая растительность могла нормально развиваться.

Река Ульгумень очень быстрая, с прозрачной водой. В реке много хариуса. Поймать его здесь можно только на крючок. Дно реки устлано крупными, плохо обкатанными камнями.

Селение Купчегень растянулось по левому берегу реки Большой Ульгумень. В верхнем конце села берет начало оросительный канал, который тянется через все село и служит для орошения огородов. На канале построена небольшая гидростанция колхоза.

От села Купчегень заметный уклон и в двух километрах ниже дорога переходит по мосту на правую сторону. Долина продолжает оставаться узкой. Справа от дороги, выше по склону, видно русло большого оросительного канала. В ущелье Ульгуменя посевных площадей нет. Место очень узкое. Идущий вниз оросительный канал как бы указывает, что посевы где-то ниже.

Тракт выходит в глубокое ущелье реки Катунь. Как здесь долина Катунь и горы не похожи на долину этой же Катунь в устье Семы! Скалы голые, серые, кустарники и трава, никак не создают впечатления зелени. Террасы, если они не вспаханы и не орошены, большую часть лета бывают желтыми. Только по берегам речек, в местах выхода подземных вод, в болотцах, наблюдается постоянная зелень. Эта зелень особая, горная. Она то желто-зеленая, то сине-зеленая, то с каким-то коричневатым оттенком.

Чуть правее устья реки Б. Ульгумень была паромная переправа через Катунь на правый берег, где шел старый Чуйский тракт. Теперь дорога идет вверх по Катунь одной левой стороной, к бомам. Первый называется Кор-Кечу или Кур-кечу (переправа на поясе). Отсюда дорога идет красивейшими бомами высоко над рекой Катунью. Катунь течет очень быстро. В глубоком русле многочисленные большие камни, через них вода перебрасывается большими пенистыми волнами, клокочет и шумит.

Когда-то тракт от бома Кор-Кечу тянулся вправо в гору и через очень скалистый Яломанский перевал зигзагами спускался в ущелье реки Большой Яломан и шел вниз по реке, до ее впадения в Катунь. Здесь тракт скалистыми склонами, между каменных нагромождений, переходил и спускался на самый страшный в те времена бом Кынгырар. Этим участком старого тракта теперь проходят пастухи, а иногда охотники на верховых лошадях и то не без риска.

В порядке изучения дорог и путей дореволюционного Горного Алтая не безинтересно пройти этим путем с фотоаппаратом.

Выехав из селения Яломан, путешественники обратят внимание на высокую террасу с огромными валунами. По обрывистому северному склону по желобам идет вода реки Малый Яломан на среднюю террасу, занятую

пашнями. Орошенные поля с каштановой почвой дают высокие урожаи пшеницы и других хлебов.

Примерно на четвертом километре от селения Яломан — средний уступ ледниковой террасы, по которому идет дорога. Он завален огромными валунами, остатками ледниковой морены. Отсюда на правобережной террасе видно селение Иня. Через Катунь дорога проходит по оригинальному мосту, подвешенному на толстых стальных канатах, переброшенных с береговых воротообразных железобетонных устоев.

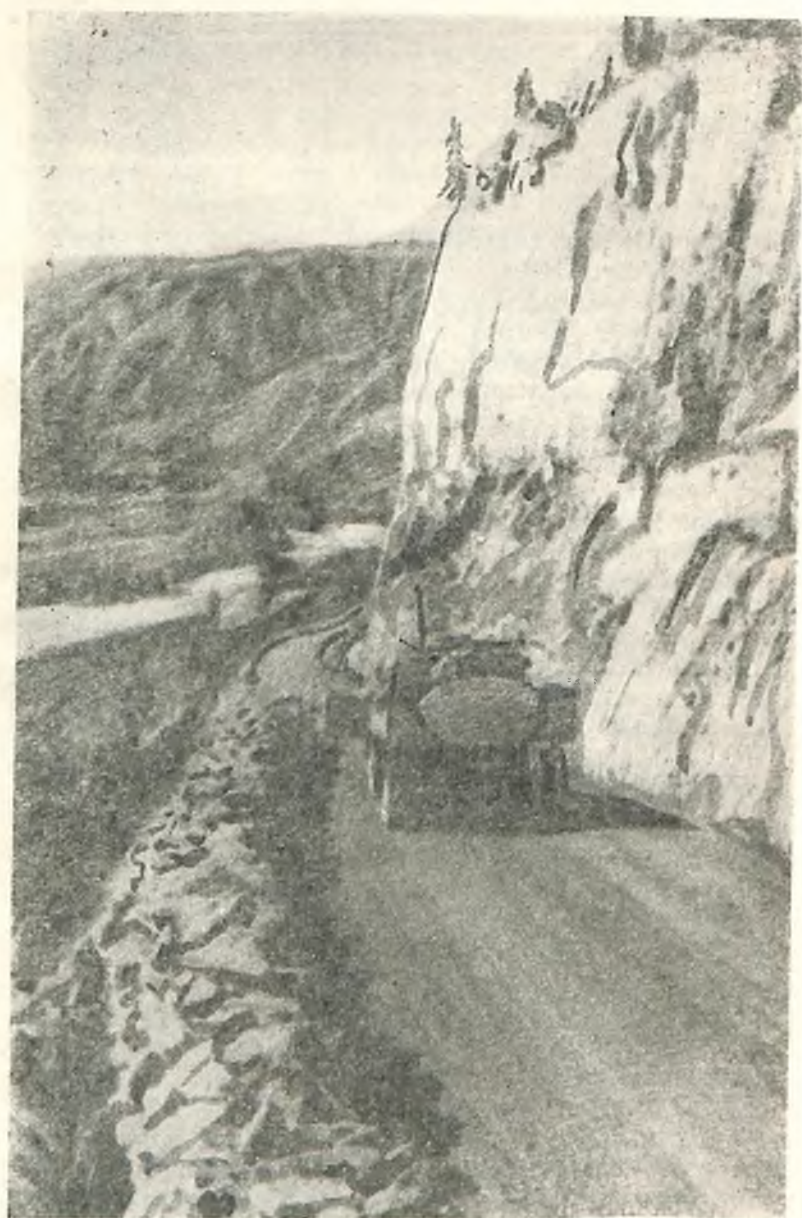
Характер растительности прибрежных террас свидетельствует о сухом полупустынном жарком климате. Село Иня, у устья р. Иня, расположено на ледниковой террасе. Русло Катунь глубоко врезалось в террасу, река грозно шумит, зажата в узкой теснине.

В селе Иня автогородок. Здесь большая база Чуйского тракта, гараж, мастерские, школа механизации сельского хозяйства. Есть почта, хороший клуб, столовая и гостиница для шоферов.

Около Ини встречаются древние могилы. В самом поселке есть каменная баба. Из ущелья Ини на склон террасы выходит древний оросительный канал, реставрированный в тридцатых годах. От древней оросительной системы на террасе сохранились канавы, переходы и разводы.

Через 5 километров тракт подходит к спуску к скале «Бичикту-Кая» (скала с письменами). По преданию, на этой скале сделал надпись один монгольский военачальник, проходивший здесь со своими войсками.

Скала «Бичикту-Кая» состоит из гранитов и является подножием мощных залегающих известняков и мраморов. Около скалы, у берега Катунь, пролегает дорога, поднимающаяся на высокую террасу. За террасой дорога подходит к мраморной горке, носящей название Верблюжей шейки (Тее-моин). На горку подъем по крупнозернистому белому мрамору, из него же выложен широкий и достаточно высокий барьер. В прошлом подъем и спуск с Верблюжей шейки проходил крутыми зигзагами по расщелинам между камнями. Туристы старый тракт могут осмотреть. За Верблюжей шейкой видно глубокое русло реки Чуи, главного притока реки Катунь, впадающей справа. Против устья Чуи, за Катунью,



Чуйский тракт. Белый Бом.

видны скалистые нагромождения, отвесно обрывающиеся над рекою. В половине скалы заметна «нитка» дороги. Это известный «Комдош-бом», основная преграда для проезда от села Инн вверх по Катунн, к устью Аргута и дальше.

От Верблюжей шейки Чуйский тракт из долины реки Катунн уходит влево ущельем реки Чуи. Южные склоны гор скалисты, почти совершенно голы. Северные склоны густо заросли лиственницей, к которой часто примешана ель и береза.

За Минихиным бомом идет бом Большой Серпек и Малый Серпек. Сразу за этим бомом, знаменитый на Алтае, Белый бом (Ак-бом). Непрístupные белые мраморные скалы нависли над Чуйей.

Теперь по скалам Белого бoma широкая автомобильная дорога.

Дальше тракт высоко извивается по карнизам Длинного бoma (Узун-бом) и идет по террасе, проходит у небольших бомов Иты-кая и Аттарыган. С высокого уступа срывается несколькими каскадами речка Текту. За ней второй — Ак-бом и р. Айгулак, с кристально чистой водой. Дорога в этих местах находится на высоте 1200 метров над уровнем моря.

На 426 километре встречается с. Ербалык и, наконец, подъем в село Чибит — на 442 километре Чуйского тракта. Здесь высота над уровнем моря 1444 метра.

Село Чибит является узловым пунктом. Отсюда с Чуйского тракта, идущего на Кош-Агач и далее, отходит автомобильная дорога через Ак-Таш на Улаган.

Из села Чибит до Ак-Таша путь идет долиной реки Чибит. Ущелье реки Чибит к Ак-Ташу настолько узко, что кажется дальше не может быть не только автомобильной дороги, но и пешей тропы. Однако в нижнем поселке Ак-Таша путь даже раздвигается. Тракт на Улаган уходит круто в левое ущелье реки Чибит, а прямо на восток идет автомобильная дорога к среднему поселку Ак-Таш.

Ак-Таш — типичный рабочий поселок, расположенный в ущелье одноименной бурной горной речки. Имеется хороший клуб со стационарной киноустановкой, библиотека, школа, магазины, чайная. Местность живописная, хотя и носит отпечаток суровости.

Из Ак-Таша путь идет налево в ущелье. Несмотря на крутизну, склоны гор богато заросли лиственницей, елью и березой. Вправо на северо-восток почти все время видны голые высокие вершины. Встречаются высокие осыпи разрушенных горных пород.

Вот дорога по мосту переходит на правый берег реки Чибит, и по крутому склону подходит к красной скале, совершенно преградившей путь. В узкой щели скалы пробивается река. Скалы с обеих берегов реки нависли, грозя завалить и этот единственный узкий проход. Это место носит название: Красные ворота.

Еще не так давно Красные ворота были непреодолимым препятствием и дорогу проложили обрывистыми косогорами и тайгой по гребню отрога Айгулакского хребта. Этим путем можно было ездить только верхом.

Щель Красных ворот взорвали, построили мост, и по отвоеванному у скалы левого берега узкому карнизу, проложили дорогу.

За Красными воротами ущелье несколько расширяется. В составе леса становится больше ели, появляется кедр. Дорога подходит к красивому горному озеру Чибит-ту-Куль (озеро с елями). С запада к озеру опускаются крутые склоны гор, покрытые елью, кедром и лиственницей. С востока к озеру подходит более отлогий склон, также густо заросший лесом. При большой глубине оно имеет длину около 4-х километров и до 500 метров ширины, наполнено чистой прозрачной водой. За озером начинается широкое безлесное заболоченное горное плато. На втором уступе его разбросано ряд озер. Самое значительное из них Узун-Кель остается влево от тракта. Тракт же почти все время идет вдоль берега реки Чибит.

С седла перевала Кеделю во все стороны открываются замечательные виды. На север — Улаганская впадина и далее — Чолушманское плато. На юго-востоке видны пирамидообразные вершины Ак-Таша, а на юге и юго-западе возвышаются Чуйские альпы с громадами снежных вершин Ирбис-ту, Ак-тура и другими. На западе видны бесконечные горные плато Айгулакского хребта, который является водоразделом между бассейнами Чуи и Чолушмана, с его левым притоком Башкаусом.



Чуйские белки у села Курай.

Не доходя до устья Кубарды, дорога переходит на правую сторону реки: выходит на открытые поляны широкой долины реки Башкауса. Между возделанных полей и выпасов дорога подходит к мосту через быструю и прозрачную горную реку Башкаус, чуть ниже селения Улаган.

Из Улагана могут быть совершены интересные экскурсии в окрестности, на горные вершины, к многочисленным горным озерам. Река Башкаус и большинство ее притоков изобилует харнусами. В озерах водится своеобразная рыба — осман, характерная для озер Кош-Агачской горной степи и озер Монголии.

Из Улагана, в направлении к Телецкому озеру, можно на автомашине проехать до селения Тужар. Несколько выше от места развилки дороги на Чадро и Кату-Ярык идет верховая тропа по Чолушманскому горному плато.

На пути к селению Тужар, примерно на восьмом километре, имеется поворот налево к селению Балыктуюл. А в трех километрах, за небольшим перевальчиком расположены известные Пазырыкские курганы, раско-

панные экспедицией Академии Наук СССР под руководством профессора С. И. Руденко. Уникальные предметы культуры, найденные в этих курганах, выставлены в г. Ленинграде в музее Эрмитаж.

Дорога идет все время таежным лесом. На пути до Дел-Оозы встречается ручей Тумулюк. Здесь удобное место для отдыха. В Дел-Оозы крутой спуск с плато в ущелье реки Чолушмана к местечку Кату-Ярык (крепкая щель).

От Дел-Оозы вверх по Чолушману отходит верховая тропа в направлении Чадро. В небольшую воду можно переходить Чолушман вброд и до Чадро ехать правой стороной долины. Тропа идет все время вниз левым берегом. Долина сильно стиснута горами. Лес тянется лишь по берегу реки, склон покрыт кустарниками, жесткой реденькой травой и носит пустынный характер.

Примерно на десятом километре с правой стороны— водопад Тудан, а ниже, через два километра, бом Иты-Кая. Высокая черная скала отвесно спускается прямо в реку. Вокруг бома сделаны каменные насыпи для объезда. В большую воду на несколько дней насыпь вокруг скалы затопляется и бом можно объехать или обойти только горами.

Река Чолушман на участке от Дел-Оозы до Иты-Кая имеет значительный уклон, несет свои воды через валуны между скал и камней, образуя пенистые шумные пороги.

От бома Иты-Кая в 4—5 километрах справа выпадает удивительно крутой и бурный приток Чолушмана река Чолчу.

В районе устья реки Чолчу и далее вниз по Чолушману долина расширяется до трех и более километров. Низвергающиеся с обеих сторон горные речки используются для орошения полей. Особенно хорошо орошена правая сторона долины от местечка Ак-Корум, в пяти километрах от устья Чолчу. Чуть ниже Чолушман разделился на несколько протоков, и на перекатах в низкую воду реку можно перейти вброд на лошадях и пешком.

В трех километрах от Ак-Корум селение Коо, расположенное на ровной площади, искусственно хорошо орошаемой. В Коо выращивают огурцы, дыни, арбузы и помидоры. В небольших палисадниках около жилищ мож-

но встретить плодоносящие мичуринские сорта яблонь. Вся площадь от подножья гор до берега реки, с той и другой стороны, занята под посевами и поливными сенокосами. В 15-ти километрах ниже Коо в Чолушман впадает основной его приток Башкауc. На правом берегу при впадении Башкауса в Чолушман расположено селение Кок-Паш. На верхней окраине села, среди зеленого поля возвышается каменистый холм, из-под которого бьет холодный родник, не замерзающий в зимнее время.

В Кок-Паше удобная лодочная переправа через Чолушман выше устья Башкауса.

От устья р. Башкауса по берегам хорошие дороги. Правый берег более сухой и открытый, левый более залесен. До селения Балыкча, являющегося административным и культурным центром Чолушманской долины, от Кок-Паша 15 километров. На километр выше Балыкчи на правом берегу Чолушмана в сосновом бору расположено селение Кайра.

На территории селения Кайра разбит фруктовый сад. В саду произрастают многие мичуринские сорта яблонь, груши, сливы, вишни, маньчжурский орех, ягодные кустарники.

Река Кайра выпадает в верхнем конце селения из узкого ущелья. В ущелье имеется красивый водопад.

Из селения Балыкча горная верховая тропа тянется ущельем реки Ачилман на вершину горы Алтын-ту, на хребет Иолго, в долину реки Катунь.

Бийск—Турачак—Телецкое озеро

Из Бийска до села Турачак и далее, к Телецкому озеру, регулярного автобусного сообщения еще нет, но по улучшенной грунтовой дороге идут грузовые машины. Основная масса туристов предпочитает использовать для передвижения автотранспорт.

Из Бийска, поднявшись на гору, дорога направляется на восток, вдоль поймы реки Бии. Влево видна чуть всхолмленная степь, впереди в дымке виднеются покрытые лесами отроги Алтайских гор. По берегам Бии с небольшими перерывами тянется сосновый бор.

Дорога идет среди возделанных полей до села Еппсейского.

У селения Сапожкино, расположенного у самого берега Бии, слева подошли отроги гор.

Село Озеро-Куреево расположено в живописной местности. Слева, возле невысоких скалистых гор тянется озеро, а справа несет свои воды красавица Бия. Здесь ее течение довольно стремительное и она принимает характер горной реки. Прямо в селе начинается красивый сосновый бор.

На площади около школьных зданий братская могила одиннадцати партизан, зверски замученных в 1919 году белобандитами. На могиле памятник с мемориальной доской.

На краю селения в сосновом лесу расположены строения Озеро-Куреевского детского дома.

В летнее время по сосновому бору, по открытым полям бывает много земляники. В селе всегда можно купить рыбу — хариуса, чебака, окуня и даже тайменя.

От Озеро-Куреево дорога идет сосновым лесом и скоро подходит к горе Ажи. Покрутому склону горы вдоль берега проложена красивая дорога, обрамленная предохранительными дорожными столбиками. Дорога то поднимается по ложкам вверх на гору, то опускается вниз, то идет по краю скалы высоко над рекой. Наконец, спуском она подходит к лесосплавной реке Ушпа, через которую переброшен красивый деревянный висячий мост.

В двух километрах за рекой Ушпой на высоком берегу р. Бии расположено селение Дмитриевка. Здесь есть клуб, средняя школа, библиотека, машинно-тракторная станция, магазин, чайная. В центре села могила партизана Морозова, погибшего от рук колчаковских карателей.

Дорога некоторое время идет вверх по течению реки Ульмень смешанным лесом и километрах в четырех от села по мосту переходит на левый берег и далее — около шести километров снова идет смешанным сосново-березовым лесом к селению Удаловка, расположенному вдоль Бии.

Здесь дорога от Бии отходит вверх по реке Лебедь и тянется смешанным лесом, в составе которого появляется пихта и кое-где молодые кедры. Через

восемь километров дорога, оторвавшись от берега ведет к районному селу Турачак, расположенному на берегу Бии, у гранитной горы.

Село со всех сторон как бы прижато к берегу реки стеной леса, обрамляющей его с трех сторон. В километре за селом, с востока подходит река Лебедь. На юго-западе от села возвышается гора Салоп.

Турачак напоминает небольшой город. В нем сосредоточено много различных учреждений и организаций, имеется электростанция, Дом культуры, кинотеатр, гостиница, средняя школа, больница, магазины, чайная, различные предприятия коммунального обслуживания.

Прекрасный смешанный хвойный лес, красивые окрестности, чистый прозрачный воздух, хорошая рыбалка, разнообразная охота делают село хорошим местом для здорового отдыха.

Из Турачака автомобильная дорога идет к Телецкому озеру. Долина Бии часто пересекается отрогами гор, заставляющими дорогу отходить от берега вглубь тайги или наоборот, прижимают ее к самому берегу, где она проходит по выемкам, по кромкам скал.

В трех километрах ниже села Тулой имеется паромная переправа через Бию, по которой отходит грунтовая дорога через Чою и Паспаул на Горно-Алтайск. (133 км).

Горно-Алтайск—Быстрянка—Старая Барда — Сайдып

Из Горно-Алтайска к Телецкому озеру на автомашинах с Чуйского тракта до тракта Бийск — Турачак можно проехать по грунтовым проселочным дорогам.

От Горно-Алтайска по Чуйскому тракту доезжают до села Быстрянка (43 км) и по улучшенной дороге сворачивают вправо к селению Старая Барда (25 км), которое является районным центром, в нем старейшая в Сибири гидроэлектростанция, районные организации, магазины, чайная.

Из Старой Барды к селению Чапша (12 км) грунтовая проселочная дорога. От селения Чапша она идет по вершинам невысоких холмообразных гор, спускается к реке Кая, переходит через нее по мосту и снова поднимается на вершину холмов, по которым идет до селения

Кажа. Дальше дорога от реки отходит на водораздельные холмы и ведет до села Макарьевка. С холмов на всем протяжении пути от села Старая Барда открываются замечательные виды на Алтайские горы в южном направлении и на реку Бию, с ее пойменными сосновыми борами в северо-восточном направлении.

В селении Сайдып, недалеко от паромной переправы, дорога выходит на тракт Бийск—Турачак.

Автомобильным транспортом на дорогах Бийск—Турачак — Артыбаш и Горно-Алтайск — Старая Барда — Турачак — Артыбаш пользуются не только избравшие этот способ передвижения в своем путешествии, но и туристы, совершающие походы к Телецкому озеру через тайгу пешком.

Не имея возможности плыть из Артыбаша в Бийск на лодках или плотах, или желая сократить время путешествия, самостоятельные группы туристов возвращаются в Бийск на автомашинах.

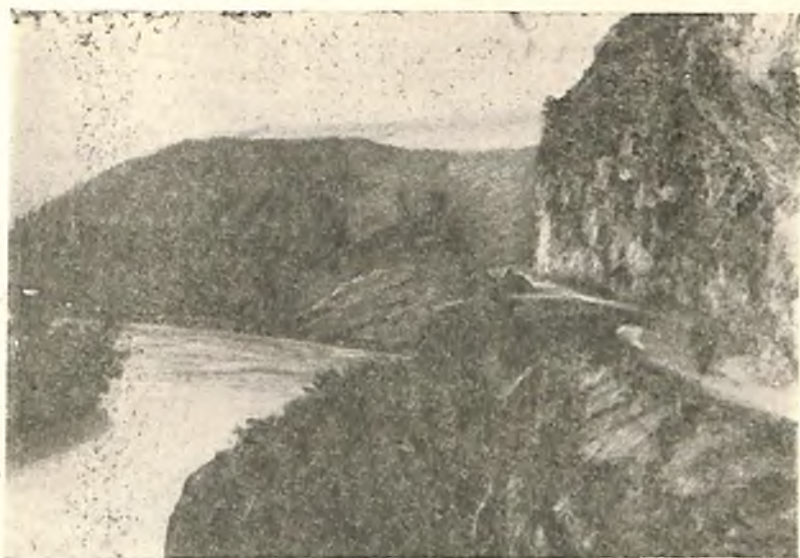
ПО ЮГО-ЗАПАДНОМУ АЛТАЮ

Иня—Усть-Кокса

С Чуйского тракта можно совершить интересный пеший поход от селения Иня в Уймонскую долину реки Катунь и в с. Усть-Коксу. Из Усть-Коксы может быть избран любой маршрут для возвращения в г. Горно-Алтайск или в г. Бийск. Отсюда можно совершить путешествие на Катунские белки, уйти в долину Бухтармы или через Абай, перевалив через водороздел, прямо в бассейн реки Иртыша. Все эти варианты могут быть использованы туристами полностью или по частям, в сочетании с другими вариантами маршрутов.

Из села Иня тропа отходит вверх по Катунь левым берегом от самого Ининского моста. Напротив устья реки Чуи тропа проходит интересным бомом Комдош.

За бомом Комдош встречается населенный пункт Инегень и в трех километрах от него — поселок Сок-Ярык. Путь здесь идет все время сухими террасами, во многих местах искусственно орошенными и засеянными хлебами. За Сок-Ярыком дорога вновь выходит на бомы



Бом Комдош.

у реки Катунь и вьется по карнизам и уступам скал.

Самый большой бом Юхтинер находится против устья значительной горной реки Аргут, впадающей в Катунь с правой стороны. По ущелью Аргута проходят красивейшие тропы к многим ледникам Катунских и Чуйских альп.

За бомом Юхтинер дорога вскоре подходит к ущелью реки Казнахты, впадающей в Катунь слева. Через 13 километров от Казнахты, справа в Катунь впадает река Ак-Кем, берущая свое начало из ледников горы Белухи, а слева река Тургунда. От Ининского моста через реку Катунь до устья Тургунды и Ак-Кема считается 35 километров. Пешие туристы преодолевают этот участок пути за два дня. На устьи Ак-Кема имеется лодочная переправа. От населенного пункта Ак-Кем начинается путь к северному склону горы Белухи, к Ак-Кемскому озеру. В 25 километрах от устья Ак-Кема имеется интересный и самый большой на Алтае водопад Текелю, низвергающийся с 60-метровой высоты. В 15 километрах от водопада лежит большое Ак-Кемское озеро.

Бом под горой Байду получил печальную историче-

скую известность. На нем в 1918 году белоофицерскими и кулацкими вооруженными отрядами был замкнут с обеих сторон красногвардейский отряд Петра Федоровича Сухова и в неравном бою почти полностью уничтожен.

От боба Деты-Кочко до селения Тюнгур пять километров. На месте расстрела красногвардейцев и П. Ф. Сухова у села воздвигнут каменный обелиск.

От Тюнгура за небольшим перевальчиком в 12 километрах лежит село Катанда. Дорога здесь проходит в стороне от реки Катунь и доступна для проезда на автомашине.

В районе селения Катанды имеется большое количество археологических памятников-курганов. Многие из них раскопаны и дали ценнейшие материалы для изучения истории Горного Алтая.

С перевала от Тюнгура к Катанде, от подножья горы Кызыл — Ябоган в хорошую погоду видна гора Белуха, высочайшая из вершин Горного Алтая. Западный пик ее возвышается над уровнем моря на 4550 метров и восточный на 4620. Ее ледники дают начало многим большим рекам, в том числе Катунь и ее многочисленным правым притокам.

Из села Катанды можно совершить путешествие по северным склонам горы Белухи, по долине реки Кочурлы и мимо Кочурлинского озера, через перевал Кочурла—Ак-Кем и спуститься снова к реке Катунь рекой Ак-Кем. Также можно и с Ак-Кемского направления выйти через Кочурлинский перевал к селению Катанда, следуя в обратном направлении.

Из Катанды можно совершать поездку и на южные склоны Белухи. Для этого путешествия можно выбрать любое направление из трех. Первое направление: долина Большого Курагана, река Дьолдо, перевал Дьолдо, Верх-Кураган и ледник Геблера—исток Катунь. Весь путь, около 110 км. на верховых лошадях можно преодолеть за 4—5 дней. Пешком, в сопровождении выючных лошадей, можно пройти в 8 дней. Без выючных лошадей или пешком не рекомендуется, отдельные переправы через бурные горные реки могут оказаться непосильными.

Второе направление: долина реки Нижний Кураган — река Козиниха, Козинихинский перевал, река Становая, река Дюрген - су, река Катунь и дальше — к леднику.



Среднее Мультиинское озеро.



Нижнее Мультиинское озеро.

Этот путь составляет 135 километров и на верховых лошадях преодолевается за 5 дней, пешком в сопровождении выючных лошадей надо будет потратить 10—12 дней.

Третье направление: долина реки Мульта, река Зайчиха, Тайменье озеро, река Становая, река Дюрген-су, гора Белуха у истока Катунь. Расстояние 165 километров. Поездка займет 7—8 дней, а пеший переход с выючными лошадьми не менее 12—14 дней.

При избрании одного направления для поездки на гору Белуху, можно другое направление избрать для возвращения в Катанду, или иной населенный пункт, откуда будет решено начать обратный путь к исходному или конечному пункту путешествия. В Катанде туристы всегда могут найти хорошего проводника, верховых и выючных лошадей.

Восхождение на ледники и на вершины Белухи может осуществляться только натренированными туристами-альпинистами.

Из села Катанды через незначительный перевал дорога идет в Уймонскую долину Катунь. С перевала эта долина хорошо видна. В длину она имеет более 50 километров и в ширину—около 8 километров. Здесь—с севера на юг ее пересекают горные реки: Баштала, Кастахта, Теректа, Чиидек и Маргала—с левой стороны, Уймон, Окол, Мульт — с правой стороны. С запада из гор в долину врывается прозрачная Кок-су (в переводе значит буквально зеленая вода), имеющая зеленый оттенок.

В летний период даже значительные реки, вроде Теректы, бывают полностью использованы для орошения.

В Уймонской долине расположены старинные русские села Нижний Уймон, Горбуново, Теректа, Баштала и другие.

От Катанды к селению Усть-Кокса, являющемуся административным и культурным центром района, можно проехать различными путями. С перевала дорога ведет влево к селению Нижний Уймон (от Катанды 30 км.), далее к селению Горбуново и к Усть-Коксе.

Второе направление можно избрать с Катандинского перевала через центральную усадьбу Нижне-Уймонского маралосовхоза. Дальше — через селение Чендек, через Теректу, Курунду, Кастаху, Башталу — в Усть-



Река Мульты у впадения в Нижнее Мультиинское озеро.

Коксу. Этот вариант пути, по проселочным дорогам, километров на 10 длинее первого. Он может быть избран при желании ознакомиться с растительностью предгорий, с характером горных долин, ущелий и горных рек. Дорога идет у самого подножья отрогов Теректинского хребта. По сторонам дороги удобные сельско-хозяйственные угодья, занятые посевами.

Село Усть-Кокса расположено на высоком левом берегу реки Кок-су, при ее впадении в Катунь. В селе, кроме районных организаций, культпросветучреждений, магазинов, чайных, находится центральная усадьба Коксинского совхоза.

На полуострове, образованном Катунью и Кок-су, расположен красивый парк культуры и отдыха. Через реку Кок-су канатная паромная переправа, а для пешеходов перекинут мостик на параллельно натянутых стальных канатах.

Усть-Коксинский район по праву считается житницей Горного Алтая. Орошаемые поля совхозов дают устойчивые урожаи хлебов и трав. На базе развитого зернового хозяйства ведется интенсивное животноводство. За годы Советской власти этот район экономически и культурно неузнаваемо изменился.

Для туристов этот район Горного Алтая, с его высочайшими горными вершинами, многочисленными ледниками, высокогорными озерами, самыми крупными водопадами, девственной нетронутой тайгой, с развитым сельским хозяйством, с его промыслами, историческими и археологическими памятниками, является очень интересным.

Усть-Кокса—Горно-Алтайск

Из Усть-Коксы для возвращения в Горно-Алтайск и через него в г. Бийск и далее можно избрать ряд вариантов пути.

Из села Усть-Коксы тракт уходит вверх по течению Кок-су в узкое ущелье и идет по левому берегу реки. Характер местности по пути следования резко меняется. Простор Уймонской степи сменяется горным ущельем. Через 4 километра дорога подходит к интересным двум речкам, впадающим в Кок-су слева. Между их устьями расстояние измеряется сотнями метров, а верховья рас-

ходятся в разных направлениях. Речки эти называются Громотухи. Обе они низвергаются каскадами на сотни метров, с отвесных гор, производя много шума и грому, и создавая красивейшее зрелище.

Дорога по откопу в крутом склоне горы поднимается на высокий скалистый карниз и далее крутой разворот на самой кромке обрыва, на большой высоте над рекой Кок-су. Река шумит и пенится где-то далеко внизу, на дне глубокого ущелья. Противоположный правый берег в этом месте составляет отрог горы, богато заросший кедровым, еловым и лиственничным лесом, с примесью березы и кустарников.

Дорога постепенно спускается к берегу реки, ущелье расширяется и переходит в неширокую долину. Река уже течет по руслу с отлогими берегами, часто встречаются травянистые поляны.

До селения Власьевки дорога продолжает проходить по невысокому берегу Кок-су, лишь изредка поднимаясь на пригорки, в объезд прибрежных камней и невысоких скал. Через 12 километров встречается мост через реку Тюгүрюк, впадающую в Кок-су слева.

Самим ущельем Тюгүрюка сквозных троп до верховьев нет. В верховья лучше всего проехать из села Кастахты. Тропа доступна для выючных лошадей. Верховье Тюгүрюка — единственное в своем роде в Горном Алтае: река берет начало на высокогорном, на десятки километров заболоченном плоскогорьи, обрамленном горными вершинами Теректинского хребта и его отрогов. Из верховья Тюгүрюка удовлетворительные верховые тропы идут в направлении трактовых дорог.

У устья реки Тюгүрюка на правой стороне расположено селение Тюгүрюк.

До селения Красноярка, на протяжении всех шести километров, характер местности сохраняется прежний, ничем особенным он не отличается. Село Юстик расположено на левом берегу реки Кок-су, у устья левого ее притока речки Юстик, в одном километре от дороги.

Дальше — к селению Абай характер местности несколько меняется. Долина становится еще шире, появляется обширная горная Абайская степь. На непаханных и не орошаемых местах растительность характерна для горных степей с недостаточными осадками. Ковыли, астрогалы, полынь. Возделываемые поля, природные се-

нокосы почти полностью искусственно орошаются. Абай от села Усть-Коксы расположен на пятидесятом километре, на левом берегу реки Абай, в четырех километрах выше ее впадения в реку Кок-су, где расположена центральная усадьба Абайского молмясосовхоза. Около селения Абай между рекой Абай и рекой Кок-су десятки квадратных километров занимает Абайская согра (болото). Согра заросла осокой и частично, по кочкам, пыреем. Зимой, когда между кочек вода в согре промерзает, по ней пасется скот, выбирая съедобные травы. Абайская согра постепенно покрывается канавами и осушается.

Вследствие значительной высоты над уровнем моря и довольно раннего наступления холодов, в районе Абая возделываются и хорошо вызревают только ячмень и овес. Такие культуры, как пшеница попадают под заморозки и не вызревают. Прекрасные пастбища, поливные сенокосы создают хорошие кормовые условия для животноводства.

В селе Абая имеются магазины, чайная. Из Абая через селение Нижне-Банную, долиной речки Банной, можно подняться к водоразделу Банная — Хамир. Долиной реки Хамир, протекающей по территории Казахской ССР, спуститься к реке Бухтарма к селению Лесная пристань. Отсюда можно избрать любой способ передвижения и направление.

Из села Абай до села Сугаш 20 километров. Дорога идет сухой степью. На шестом километре имеется ответвление дороги направо на центральную усадьбу Абайского маралосовхоза, а на 12 километре встречается ответвление на село Соузар, Усть-Канского района.

Из села Сугаш, долиной реки Сугаш, уходит тропа через водораздел в верховья реки Угар, притока реки Ело. У впадения реки Угар в реку Ело тропа выходит на тракт Усть-Кан — Шебалино — Горно-Алтайск. При проезде верхом или переходе пешком целесообразнее воспользоваться этой тропой, так как она сокращает путь от Сугаша через Усть-Кан на Горно-Алтайск до устья Угара более чем на половину. Через небольшой перевал есть прямая тропа на селение Ябоган, которой можно воспользоваться, если маршрут будет намечен через Ябоган, Чакыр, на Бешпельтир и на Шебалино или вниз по реке Песчаная.

Тракт-же из Сугаша идет через Кырлыкский перевал, селение Шиверта и село Кырлык, в Усть-Кан.

Перевал богато покрыт лесом с обеих сторон. От селения Шиверта начинается широкая долина реки Кырлык. Лес отступает к горам, степь у шлейфа гор сухая с характерной полупустынной растительностью. Пойменная часть степи заболочена, покрыта кочками и высокой осокой.

От моста через реку Чарыш, подходящему к тракту слева, вверх отходит дорога к селению Мендур-Сокон и далее рекой Тюрген-су (живая вода) тропа уходит через перевал в верховье реки Кумир и по рекам Ночной и Хайдуну — в бассейн реки Бухтармы Казахской ССР.

Недоезжая Усть-Кана, справа к реке Чарыш подходят скалистые известковые горы. В одной из скал есть интересная пещера, в которой в 1954 году обнаружены следы человека, жившего в конце каменного века.

Село Усть-Кан является административным и культурным центром большого и богатого района, населенного, в основном, коренной национальностью — алтайцами. В прошлом это был небольшой миссионерский стан с церковью, домами миссионеров и усадьбой богатого купца Мокина. По берегам рек Кана, Кутергеня и Чарыша были разбросаны конусные корьевые алтайские юрты-яланчики. Алтайцы-бан (кулаки) и зайсаны (князья) жили в кошомных юртах, украшенных звериными шкурами и шитыми коврами - чердеками или сырмаками.

В центре села сооружена плотина, замкнувшая воды стремительного Чарыша и образовавшая живописный пруд гидроэлектростанции.

Из села Усть-Кан дорога уходит вниз по Чарышу в соседний Чарышский район. Через село Яконур дорога идет двумя направлениями: через Белый и Черный Ануй, в соседний Солонешенский район. В районе проходят два горных хребта — Башелаковский и Коргонский. Много горных рек и речек, значительные участки кедровой тайги; белки и пещеры делают район интересным для туристов во всех отношениях. В Ябоганской степи в 12 километрах от Усть-Кана, около гор лежит интересное озеро, из которого вытекает река Ябоган.

На отроге Башелаковского хребта есть большая пещера, носящая название Каракольской. Пещеру посещают многочисленные туристы и научные работники. Вход в

пещеру с северо-запада идет щелью в скале, имеющей сильно наклонный характер. Вначале приходится ползти метра три на четвереньках, но дальше ход расширяется и через 5—7 метров ведет в обширный и очень высокий зал. Из него сначала идет один коридор, но вскоре он разделяется на несколько ходов. На потолке пещеры везде висят красивые сталактиты, наподобие зимних ледяных сосулек, а на полу — сталагмиты самых причудливых форм. Стены пещеры облеплены сталагмитами. В отдельных залах сталактиты соединились со сталагмитами и напоминают неправильной формы колонны с расширенными пьедесталообразными основаниями и капителевидными верхами.

Без шнура совершать осмотр пещеры не рекомендуется, так как в ней нетрудно заблудиться из-за наличия нескольких разветвлений и промежуточных проходов. Выхода из пещеры другого, кроме входа нет. Но в пещере везде чистый свежий воздух. Это дает право предполагать, что где-то есть щели и незначительные выходы, вполне достаточные для притока воздуха.

Из Усть-Кана дорога идет сухой степью, изредка пересекемой небольшими каменными отрогами гор. Центр Ябоганской степи — ровная долина. По ней протекает река Ябоган, очень извилистая и имеющая много заболоченных, труднопроходимых мест. По берегам нет ни деревьев, ни кустарников, а лишь кочки, да высокая осока.

Из Ябогана дорога некоторое время идет степью. На Ябоганский перевал она поднимается крутым северным склоном горы, густо заросшим стройным строевым лиственничным лесом. Крутизна преодолевается зиг-загами и поворотами. В долину реки Ело спуск после двух поворотов идет ровный по восточному склону горы. Около самых берегов реки не широкой лентой идет еловый лес, кое-где прерывающийся, а местами переходящий в рощицы. Долина заметно расширяется.

У устья реки Угар стоит домик дорожного ремонтара. От него дорога по мосту переходит на левый берег реки и дальше идет этой стороной, вплоть до выхода на Чуйский тракт. Долина в пойменной части заболочена. Северная сторона гор густо покрыта таежным лесом, а южная представляет из себя сухой пологий косогор, переходящий в скалистые склоны. Около дороги множество

норок сусликов. До самого селения Ело дорога довольно однообразна. Изредка она пересекается небольшими сухими логами, по которым пасутся отары тонкорунных овец Теньгинского овцесовхоза.

На 36 километре от села Ябоган в реку Ело слева впадает река Тоботой, а двумя километрами ниже, на правом высоком берегу расположено село Ело. Чуть ниже справа впадает река Каярлык. Долина значительно расширяется и носит характер горной степи. В долине реки Каярлык имеются посевы ячменя и овса. Ниже устья Каярлыка, по долине реки Урсул, все удобные поля распаханы и засеяны. В шлейфах гор сенокосные угодия.

Все реки, из которых составился Урсул, его правые и левые притоки рыбны. В Ело и Урсуле водится, кроме хариуса, таймень, ускуч (ленок) и налим. В пойме, в тальниках и в кочках, заболоченных местах, много гнездится водоплавающей дичи: уток кряковых, чирков, крохалей. Окрестные горы населены горными козлами, встречаются маралы, много пушных зверей, от белки до медведя, включительно. Рябчик, куропатка серая и белая, глухарь и тетерев здесь являются промысловой дичью. Суслик в значительных количествах водится по всей долине Урсула и по долинам впадающих в него рек, вплоть до самого его впадения в реку Катунь, левым притоком которой он является.

От села Теньга, влево долиной реки Теньга, отходит старый Чуйский тракт к вершине Песчаной и далее через старый Семинский перевал, к селению Топучая. От вершины Песчаной, вниз по реке, идет дорога к селу Бешпельтир, к селам Барагаш, Ильинка и другим.

Дорогу, идущую вниз по реке Песчаной почти от самого ее начала, пересекают дороги из Шебалино и Черги и многие верховые тропы. Долина Песчаной, как и долина реки Урсула, богата археологическими и историческими памятниками. На линии старого тракта в Теньгинской долине — Теньгинское озеро. На берегах, в заболоченных местах в осоке, гнездятся утки.

Непосредственно за селом Талда дорога подходит к каменному подножью горы, где долина Урсула несколько сужена и почти полностью занята согрой (болотом). За поворотом дороги к устью реки Туекта долина вновь расширяется, сохраняя в природном отношении все тог-

же характер. Перейдя через мост реку Туекта, дорога выходит на Чуйский тракт.

Усть-Кокса—Теректа—Каракол—Ороктой —Чемал

Для ознакомления с центральной и самой высокогорной частью Горного Алтая может быть использован один из многих маршрутов. Осуществление любого путешествия можно производить либо в одном направлении, либо по этому же маршруту в обратном. Например, к Усть-Коксе можно с Чуйского тракта направиться от Иининского моста вверх по реке Катунь через Тюнгур и Катанду, а из Усть-Коксы возвращаться на автомашине на Чуйский тракт через Абай, Усть-Кан и Туэктю. Можно и наоборот — с Чуйского тракта на Усть-Коксу ехать сначала на машине через Усть-Кан и Абай, а из Усть-Коксы возвращаться вниз по реке Катунь, через Катанду и Тюнгур, с выходом на Чуйский тракт у Иининского моста. При чем совсем не обязательно от Иининского моста возвращаться в город Горно-Алтайск или город Бийск Чуйским трактом, т. е. путем уже частично знакомым, а можно по Чуйскому тракту проехать на машине через Чибит до Ак-Таша и далее Улаганским трактом до села Улаган, и даже до села Тужар и описанным ранее путем на Телецкое озеро пешком или на верховых лошадях. С Телецкого озера в Горно-Алтайск и Бийск можно вернуться любым путем, описанным ранее, только в обратном направлении.

Предлагаемый маршрут возвращения из Усть-Коксы через Теректинский белок может также быть использован для заезда в Усть-Коксу только в обратном направлении. При чем, не обязательно двигаться в описываемом направлении, можно за исходный пункт взять не Чемал, а село Каракол на Чуйском тракте.

Рекомендуемым путем можно сразу из села Усть-Коксы отправиться пешком или на верховых лошадях, но можно и доехать на автомашине до села Теректы, а уж отсюда начать путешествие пешком или на верховых лошадях. Если путешествие намечается на верховых лошадях до селения Ороктой, Эликманарского района, откуда можно ехать на автомашине, то лучше всего взять в Теректе лошадей и проводника до

Ороктой. Проводника и лошадей можно брать до села Кулады, откуда проезжают на автомашине до Чуйского тракта и далее трактом. При желании группы идти пешком проводника можно не брать, а лишь хорошо ознакомиться с картой и проконсультироваться у бывалых людей. Путь довольно хорошо ограничивается ориентирами в виде ледниковых гор, озер.

Из села Теректа дорога уходит в ущелье одноименной реки. Река типичная для Горного Алтая, бурная, с прозрачной водой и с непременным обитателем-хариусом. От селения в непосредственной близости река Теректа делится на две — вправо идет Малая Теректа, а влево — Большая Теректа. Обои ущельями имеются верховые тропы. Какой конкретно воспользоваться в каждом случае, надо проконсультироваться у местных граждан. Вообще, путь по Малой Теректе легче, здесь меньше бродов и броды более мелкие. По Большой Теректе больше бродов (до 12) и они более глубоки, камни на дне реки более крупные.

Каждый раз проконсультироваться приходится потому, что реки очень крутые и бурные. В весеннее половодье, а также от проливных дождей уровень их резко поднимается. Проложенные тропы смываются и путь усложняется. При путешествии с лошадьми Малой Теректой широкое заснеженное перевальное седло лучше обойти справа тропой по россыпям между скал. С перевала дорога болотом подходит к субальпийским лугам, с богатой цветущей растительностью и дальше, через небольшой перевал входит сначала в заросли альпийских березок, ив и стелящегося кедра, потом в таежный кедровый лес и спускается к реке Бакала. Здесь очень удобное место для ночлега, которым и надо воспользоваться.

С седла Теректинского белка открываются замечательные виды во все стороны. Прямо на юг видны оба пика горы Белухи, с окружающими ее горными вершинами с востока, севера и запада. Видны впадины у ее северного подножья, в которые спускаются ледники и где лежат многочисленные горные озера, дающие начало рекам: Ак-Кем, Кочурла, Кураган, Мульты и другим. На восток видны вершины Яломана, Катанды. На запад торчат причудливые пики Каракольских белков со своими вечными белыми полосами снегов. На север видны Семинские белки, с вершинами Ял-менку и Сарлык. На

юго-запад, у подножья Каракольского пика, есть небольшое Теректинское озеро, изобилующее хариусом. Берега озера каменисты. На самом седле Теректинского перевала и его ближайших склонах раскинулись альпийские луга, с характерной растительностью для данной зоны.

Тропа с перевала уходит несколько вправо, в обход глубоких логов, спускающихся в Каракольскую долину и идет альпийскими лугами и болотами.

За бродом через речку Арыкту-Гат долина становится шире. По берегам реки лентой тянется густая заросль ельника, в смеси с лиственницей и березой. От берега реки до подножья гор тянутся открытые, сухие поляны, заросшие низкими суходольными травами. Места очень удобны для выпаса. Здесь, чуть ниже в долине реки Каракол, сосредоточены отары колхозных овец и коз. Правой стороной тропа подходит к местечку Ак-Кем, к колхозным фермам. Здесь дорога разветвляется. Одна тропа, чуть ниже устья реки Ак-Кем, впадающей в реку Каракол справа, отходит вправо на небольшой перевал. Пройдя через небольшую котловину, она поднимается на второй перевал и уходит густыми зарослями лиственницы в ущелье реки Нижний Чебелик. От устья справа, в 3-х километрах выше села Онгудай, дорога уходит вверх и идет около километра до моста у селения Шашихман, по которому выходит на Чуйский тракт.

Вторая тропа от Ак-Кема, перейдя реку Каракол вброд на левую сторону, тянется некоторое время пойменной частью среди еловых зарослей и через реку Арыгем, впадающую в Каракол слева, уходит на левую сторону долины, на открытое сухое поле. Ниже поле расширяется, переходя в сухую степь. Вскоре тропа подходит к селению Кулада, в котором расположена центральная усадьба алтайского колхоза имени Сталина. Это старейший колхоз в Горно-Алтайской области.

Из селения Кулада, через поселки Боочи, Бичиктубом, сухим левым косогором долины реки Каракол идет 25-километровая дорога к селению Каракол на Чуйском тракте. Влево через перевал есть прямая тропа к селению Каярлык и дальше, к селению Ело. От Каярлыка тропой можно проехать в верховье реки Тюгүрюк и оттуда через долину реки Маргалы белками подняться в верховья реки Кастахты, в Уймонскую долину.

Кроме этих путей из Кулады, от урочища Текпенек, отходит влево еще одна тропа через небольшой перевал в долину Верхнего Чебелика, впадающего в реку Урсул чуть ниже селения Талда. В долине Чебелика имеются остатки древней крепости (Шебсе), остатки оросительной системы, курганы. Вправо от тропы в шлейфе отрогов гор на непаханных местах встречается дикий многолетний лен (лиnum).

От селения Каракол по Чуйскому тракту можно ехать в любом направлении, пользуясь любым видом транспорта. Из селения Каракол в 2-х километрах расположено село Усть-Курата. В полукилометре влево, вверх по долине, отходит автопроезжая дорога к устью реки Богушлан, где расположено селение Курата. Здесь степь заканчивается, дорога раздваивается, превращаясь в тропы. Одна идет вверх по реке Куратенок влево, в тайгу Семинских белков с выходом на Чуйский тракт на самом Семинском перевале. Вторая тропа идет по реке Курате через отрог Семинского хребта тайгой в долину р. Кумалыр, правого притока Семы, в устье которой она выходит на Чуйский тракт.

От села Кураты вверх по реке Богушлан правой стороной идет тропа на селение Ороктой. Тропа идет удобным склоном горы до самого седла перевала и вполне доступна для проезда на автомашине. Склоны покрыты стройным лиственным лесом. Около берега реки растут вместе с березами и талом отдельные ели. Спуск с седла перевала крут и для автомашины недоступен. В ущелье реки Ороктой залегает огромное количество мрамора различной расцветки. Его разрабатывали и вывозили в Москву для облицовки станций метрополитена.

От селения Ороктой по обеим сторонам идут оросительные каналы — арыки.

Поливные поля дают хорошие устойчивые урожаи хлебов. Неполиваемые участки напоминают полупустыню. Низкая редкая трава, шуплая полынка, астрогалы, кое-где калюрия составляют растительный покров. Естественных осадков здесь выпадает очень мало и выпадают они преимущественно во второй половине лета. Зимой снега почти не бывает. Овцы и козы, не рабочие лошади здесь пасутся круглый год.

Вверх по Катуні правым берегом до села Куюс и далее идет автомобильная дорога. Дальше вверх, идет тро-

па. Ею можно выехать на Чуйский тракт у селения Иня или, переправившись через Катунь на устье Большого Ульгумения, в урочище Корчкеу.

Ущельем реки Эдиган, восемь километров, до села Эдиган можно проехать на автомашине. Из села Эдиган в большую чернь к реке Малая Сумульта идет две тропы—рекой Каннзарой и рекой Эдиган. Рекой Эдиган можно проехать в верховье реки Чемал и далее в тайгу, к Телецкому озеру. Все эти тропы мало проторенные, путешествовать по ним лучше всего с хорошим проводником.

Вниз по Катунь, правым ее берегом, идет автомобильная дорога к селу Чемал. У самой горы протекает река Эдиган. От моста через нее дорога на некотором расстоянии выходит на косогор и идет высоко над Катунью сыпучим притором (бомом). Впереди виден самый большой порог на Катунь — Тельдекпень. Река здесь стиснута прочными горными породами. Ширина русла в некоторых местах доходит всего до 21 метра, в то время как выше, ширина Катунь 213 метров. Эта щель тянется около километра. Катунь на Тельдекпене так стремительно мчится, преодолевая повороты, ударяясь во всевозможные выступы, так шумит и ревет, что в большую воду на километр от реки разговорной речи не слышно совершенно.

В двух километрах от Тельдекпеня дорога пересекает речку Чебо и идет красивым каменистым берегом к устью реки Бийка.

Вся дорога по направлению к Чемалу идет то красивыми бомами над рекой Катунью, то по высоким и широким ледниковым террасам. Много встречается сибирского барбариса, караганы (пигмея), курильского чая. По склонам гор растет преимущественно лиственница. Кое где по берегам встречается ель. И лишь от села Еланда, находящегося на 19 километре от села Чемал, начинает попадаться сосна. Сначала встречаются одиночные деревья, затем небольшие группы и уже к бому Кынгыар и Кочко начинаются по берегам целые заросли.

Описанным путем часто пользуются, не возвращаясь в Горно-Алтайск, а следуя из него в тайгу вверх по Катунь и ее правым притокам, в направлении к Телецкому озеру, по левым притокам,—к Чуйскому тракту.

Ознакомившись со всеми существующими маршрутами, вне зависимости от их описания и порядка следования, вперед или назад можно выбрать любую комбинацию или вариант маршрута. Для того, чтобы легче избрать направление для путешествия и определить длительность путешествия служат маршрутные таблицы с расстояниями между пунктами.

СПИСОК

использованной литературы и материалов

- В. В. Сапожников. «Пути по русскому Алтаю». Сибкрайиздат, Новосибирск, 1926 год.
- «Ойротия» Труды сессии СОПС по изучению производительных сил Ойротской автономной области. Изд. Академии наук СССР 1937 г. г. Москва.
- А. Камбалов. «По интересным местам Алтайского края». Алтайское книжное издательство. Барнаул 1956 г.
- В. В. Добкович. «Туристские путешествия». Ленинградское газетно-журнальное и книжное издательство, 1952 г.
- Н. Н. Аделунг. «Туризм». Госиздат «Физкультура и спорт», 1950 год, Москва.
Отчет о туристском походе в 1952 г. июль-август Чехова, Гладкова и Косарева. Рукопись. Бийская туристская база ЦТЭУ ВЦСПС.
- «По Алтаю». Профиздат. Москва, 1955 год.
- Н. А. Баскаков. Дневник рекогносцировочной группы ЦТЭУ ВЦСПС 1953 года. Рукопись, Бийская туристская база ЦТЭУ.
- Т. М. Тошакова. Ойротско-русский словарь. ОГИЗ Москва 1947 год.

МАРШРУТНЫЕ ТАБЛИЦЫ

Город Горно-Алтайск—село Чоя—Телецкое озеро

Наименование пунктов	Расстояние в км. и спо- соб передвижения	
	авто- маш.	подвода пешком
Горно-Алтайск		
Кызыл-Озек	7	
Бакала	5	
Куташ	5	
Карасук	3	
Сухой Карасук	10	
Верх-Паспаул	2	
Сугул	5	
Паспаул	7	
Левино	9	
Туньжа	3	
Ч о я	7	
Советский		6
Итук		4
Шиловка		4
Саразан		12
Ускуч (В-Пьянково)		5
Первомайский		2
Займка (б. Куксина)		11
Комбалино		12

Наименование пунктов	Расстояние в км. и спо- соб передвижения		
	авто маш.	под- вода	пеш- ком
Кебезень	8		
Усть-Пыжа (Карманка)	8		
Инда (лесопункт)	6		
Артыбаш	8		
Турбаза ЦТЭУ			2
Горно-Алтайск			
Ново-Улала		8	
Шакшак-Алпатово		15	
Кочкино			15
Туньжа		10	
Ч о я	7		
Югала		7	
Веселый		21	
Ынырга		9	
Баушка			15
Пыжанкин брод			2
с. Кла			5
Кебезень			10
Усть-Пыжа	8		
Инда	6		
Артыбаш	8		
Турбаза ЦТЭУ	2		

Усть-Сема—Чибит—Ак-Таш—Улаган—Телецкое озеро (452 км.) на автомашине 364 км., на верховой лошади или пешком 88 км.

Наименование пунктов	Средства передви- жения и рассто- яние в км.
	На автомашине
Усть-Сема (от Горно-Алтайска)	68
Камлак	8
Черга	10
Барлак	11

Наименование пунктов	Средства передвижения и расстояние в км.
	На автомашине
Мыюта	10
Шебалино	15
Семинск (Кумалыр)	12
Топучая	10
Семинский перевал	10
Зайсанская Елань	12
Черная речка	6
Туэкта	14
Усть-Каракол	5
Курата	4
Шашихман	8
Онгудай	5
Улета	8
Усть-Улегем	6
Хабаровка	4
Перевал Чике-Таман	7

Наименование пунктов	Средства передвижения и расстояние в км.	
	На автомашине	На верхов. лошади или пешком
Купчегень	12	
Яломан (Кынгырар)	23	
Иня (мост)	8	
Дьодро	33	
Белый бом	6	
Ярбалык	24	
Чибит	19	
Каташево (Ак-Таш)	8	
Усть-Улаган	50	
Тужар	17	
Дел-Езек (Кату Ярык)		20
Водопад Тудан		10
Бом Ит-ту кая		3

Наименование пунктов	Средства передвижения и расстояние в км.	
	На автомашине	На верхов. лошади или пешком
Устье р. Чельчу		7
Ак-Корум (на пр. бер.)		5
Коо		3
Кок-паш		15
Балыкча		15
Кырсай (Телецкое озеро)		10

ПРИМЕЧАНИЕ: а) от с. Черга вправо отходит тракт в долину реки Песчанная и на с. Алтайское;
б) от Шебалино отходит вправо через Шебалинский оленесовхоз тракт в долину р. Песчаной;
в) от с. Тузкта отходит вправо тракт на с. Усть-Кан;
г) от Чибита отходит вправо Чуйский тракт в направлении на с. Кош-Агач.

Телецкое озеро—город Бийск (286 км.) По реке Бие на лодке или на плоту

Наименование пунктов	Расстояние в км.
Артыбаш турбаза ЦТЭУ	0
Село Артыбаш	2
Исток реки Бии	1
Порог Карлангач	1
„ Иртокский	2
„ Кабыровский	6
„ Пыжинский	8
Устье реки Пыжа	1
Порог Щеки	6
с. Кебезень	2
Порог Саракокшинский	3
Река Сара-Кокша (лев. бер.)	1
Запань Какаиха	3
с. Камбалино	3
Порог Юрок	4
с. Толдой (пр. бер.)	2

Наименование пунктов	Расстояние в км.
Порог Кузенский	2
Паромная переправа Болотово	1
Устье р. Бова (лев. прит.)	16
Байдаевка	14
с. Турачак (пр. бер.)	8
Устье р. Лебедь (пр. приток)	10
с. Бийский участок (пр. бер.)	2
с. Удаловка (пр. бер.)	7
Скала Большой Иконостас	5
Скала Малый Иконостас	3
с. Дайбово (лев. бер.)	3
Устье р. Ульмень (пр. прит.)	2
с. Дмитриевка (пр. бер.)	3
Устье р. Ушпа (пр. прит.)	1
Скалы Ажы (пр. бер.)	1
с. Озеро-Куреево (пр. бер.)	15
с. Сапожкино (пр.)	4
с. Балыкса (лев. бер.)	18
с. Сайдыл (пр. бер.)	3
с. Сайлап (пр. бер.)	10
с. Фрунзе (лев. бер.)	10
с. Н-Ажинка (пр. бер.)	5
с. Усть-Кажа (лев. бер.)	2
с. Лебяжье (лев. бер.)	25
с. Соусканиха (лев. бер.)	20
с. Большое Угреново (пр. бер.)	20
с. Ключевское (лев. бер.)	8
с. Енисейское (на обеих бер.)	10
с. Малое Угреново (пр. бер.)	12
Пригород Тихвинка (пр. бер.)	5
Город Бийск	5

Усть-Кокса—Теректинский хребет—Каракол— Ороктой—Чемал

Наименование пунктов	Способ передвижения и расстояние в км.	
	на авто- машине	на верхов. лошади или пешком
Усть-Кокса	0	
с. Баштала	2	
с. Кастахта	8	
с. Курунда	2	
с. Терехта	8	
Перевал в лог Кара-Су		18
Река Бакалу		4
Река Кыл-Агаш		4
Перевал Теректа—Каракол		8
Верховье р. Кадыр-Гат		3
Верховье р. Арыкту-Гат		1
Лог Кызыл-Гат		1
Брод через Арыкту-Гат		3
Ферма Ак-Кем		4
с. Кулада		10
с. Боочи	5	
с. Бичикту бом	7	
с. Каракол	3	
с. Курата	4	
с. Ороктой		26
с. Усть-Ороктой	5	
Устье р. Эдиган	2	
Порог Тельдекпень	1	
Ферма Чебо	1	
с. Еланда	19	
с. Чемал	24	
с. Эликманар	6	

ПРИМЕЧАНИЕ: От села Теректа второй вариант пути идет прямо долиной (ущельем) реки большой Теректы, который через 18 километров сходится с первым вариантом на реке Кыл-Агаш.

От Ороктойской переправы через реку Катунь отходит от тракта в центральную тайгу и к Телецкому озеру ряд троп, а также к выходу на Чуйский тракт в Сальджаре, в Ине и других пунктах вверх по реке Чуе

В селе Каракол маршрут пересекает Чуйский тракт.

Чемал—Куюм—Каракольские озера (64 км.)

Наименование пунктов	Средства передвижения и расстояние в км.		
	Авто- мобиль	Подвода конная	Верхов. ло- шадь, пеше
Чемал—курорт	0		
с. Чемал	3		
с. Эликманар	6		
Устье реки Куюм	4		
Плодопитомник	4		
с. Нижний Куюм		12	
с. Средний Куюм		6	
с. Верхний Куюм		4	
Пещера Коточеп			2
Седло перевала			2
Ингурекский „провал“			1
Верх-Эликманар брод			5
Верховье р. Каракол			3
Каракольские озера			12
	17	22	25

Эликманар—село Каракол—Каракольские озера (48 км.)

Наименование пунктов	Средства передвижения и расстоя- ние от предыдущего пункта в км.	
	На автомашине	На верховой лошади или пешком
Чемал—курорт	0	
с. Чемал	3	
с. Эликманар	6	
с. Кемчик	2	
с. Арида	6	
Пасека		9
Устье Каракола		4
с. Каракол		4
Займка Тура		4
Каракольские озера		10
	17	31

Иня—Усть-Кокса, 108 км. (пешком)

Наименование пунктов	Расстоя- ние (в км.)	Примечание
Ининский мост	0	Ответвление вправо с Чуйского тракта.
Бом Комдош	4	Устье р. Чуи.
Село Инегень	4	
Урочище Сок-Ярык	3	
Устье р. Аргут	4	Правый приток
Река Казнахта	4	Левый приток
Устье р. Ак-Кем	13	Пр. приток Турганда
Река Деты Кочко	5	левый приток
с. Тюнгур	5	Дорога проезжая
с. Катанда	12	Второй вариант:
с. Нижний Уймон	30	Катанда 0
с. Горбуново	5	с. Полеводка 30
с. Зерновое	11	с. Чиндек 4
с. Усть-Кокса		с. Теректа 8
		с. Курунда 8
		с. Кастахта 2
		с. Баштала 8
		с. Усть-Кокса 2

СОДЕРЖАНИЕ

Предисловие	3
По юго-восточному Алтаю	6
Через Центральный Алтай	38
По Юго-Западному Алтаю	51
Маршрутные таблицы	72—79

Макарий Алексеевич Жарков **Туристские маршруты по Горному Алтаю**

Редактор Г. Н. Палкин.
Художественный редактор В. А. Буглак.
Технический редактор М. И. Тихтиев.
Корректоры М. Макошева и А. Боконокова.

Сдано в набор 2-V 1957 г. Подписано к печати 31-VII 57 г.
Формат 84×108 $\frac{1}{32}$. Печ. л. 2,5 + карты 0,85. Уч.-изд. л. 4,0
+ карты 0,85. Тираж 10.000 экз. АН 10431 Заказ № 55.
Цена 2 р. 40 к. Карты 70 к.

Горно-Алтайское книжное издательство.
Типография № 15, г. Горно-Алтайск,
проспект Сталина. 17.



Цена 3 руб. 10 коп.