

77037

7А6.1.
П-410.

ПОАЛТАЮ



ИЗДАНИЕ ЦС ОПТЭ

МОСКВА 1936 г.

А 6.1,
- 410

796.5

(2073)

ВЕЩЬ ПОДАРИТ... Т.С.С.Р.
И.Н.Л. 78037 2

ПО АЛТАЮ

0

388312 ✓

Горно-Алтайская
областная
БИБЛИОТЕКА.

2/3

Суровый седой гранит, темная зелень хвойного леса, пестрый ковер субальпийских лугов — вот горы Алтая. На вершинах — пятна снега; здесь рождаются стремительные реки, которые с ревом и шумом несутся по узким ущельям. Голубые горные озера ярко блестят между скалами и лохматыми кедрами. Тесно сдвинуты мощные стволы деревьев в тайге. Серо-зеленые клочья мха свисают с широких ветвей. В чаще густого кустарника, бурелома, высокой травы скрываются прозрачные ключи, утоляющие жажду путешественника... Прекрасна природа Алтая!

Туристские маршруты проходят по горнотаежным районам Ойротской автономной области.

Ойротия в прошлом была одной из самых отсталых и угнетенных колоний русского царизма. Тем более поразительны хозяйственные и культурные победы, одержанные ее населением под руководством партии большевиков и великого Сталина.

Переход от кочевья к оседлости, рост и укрепление колхозов, разведка и разработка ископаемых, национально-культурное строительство—вот путь советской Ойротии, по которой проходят маршруты туристов.

Алтайские путешествия интересны и способами передвижения: верховые переезды по тайге, ночевки в палатках у костра, вылазки в горы, плавание на плотках по порожиистой реке Бии...

Крепнут и наливаются мускулы, легко и полно дышится здесь.

Вот почему тысячи туристских писем говорят о громадном оздоровительном значении путешествий по Алтаю. Вот почему каждый, побывавший на Алтае, становится подлинным энтузиастом туризма.

Туристские маршруты по Алтаю начинаются в Бийске.

БИЙСК — небольшой город на берегу реки Бии. В былое время он являлся форпостом русской колонизации на Алтае. Теперь это районный сельскохозяйственный и промышленный центр. Экскурсия в краеведческий музей, заканчивающаяся осмотром города с вышки, знакомит с историей Бийска и с перспективами его развития.

БИЙСК-ОЙРОТ-ТУРА (100 км автомобилем). Дорога идет по прекрасному Чуйскому тракту. Поля, холмы, небольшие перелески. Справа — многоводная, спокойная здесь, река Катунь. Впереди — скалистая вершина Бобыргана, предвестника Алтайских гор.

ОЙРОТ-ТУРА — центр Ойротской автономной республики (100 км авто), расположен в живописной долине реки Маймы, замкнутой невысокими горами.

Новые большие дома, универмаги, сквер совершенно преобразили облик бывшего села Улалы — главного стана православной миссии на Алтае. Здесь издаются теперь газеты на национальном языке, здесь сосредоточены учебные заведения области, детские дома, больницы, партийные, профессиональные и советские организации и учреждения.



Уймонская степь

В Ойрот-Туре интересен областной музей. Собранные в нем материалы дают представление о социалистическом строительстве и природных богатствах Ойротии.

Интересна и вылазка на гору Тугоя, с которой открывается панорама окутанных синеватой дымкой Алтайских гор.

ОЙРОТ-ТУРА — АСКАТ (83 км авто). Дорога идет все тем же Чуйским трактом вдоль берега Катунь. Волнистые холмы сменяются горами, покрытыми лесом; возделанные поля — разноцветным ковром ярких цветов. Вот Манжерокские пороги. Яростно бушует и брызжет белой пеной зажатая в скалистых берегах река. Дальше — высокая скала отвесно спускается прямо в реку; это первый большой «бом» около деревни Муны. Вот мост через Катунь, по которому Чуйский тракт уходит к монгольской границе. Обнаженные скалы мрамора; подъем на «бом» Узнезинский, поворот — и за деревьями на противоположном берегу появляется база Аскат.

АСКАТ. Паром быстро переправляет через шумящую Катунь. Спортгородок, теннисные и волейбольные площадки, качели, гигантские шаги, цветники, новое светлое здание базы с верандой и балконом. Внизу глухо шумит Катунь; кругом амфитеатром столпились горы, темнея зеленью своих лесов. Все напоено бодрящей прелестью легкого горного воздуха.

Свое пребывание в Аскате туристы используют для многих прогулок, вылазок и экскурсий.

ГЕОЛОГИЧЕСКАЯ ЭКСКУРСИЯ к месту ближайших обнажений знакомит с происхождением Алтайских гор и основными горообразующими процессами.

ЭКСКУРСИЯ В НАЦИОНАЛЬНЫЙ КОЛХОЗ имени СТАЛИНА — интереснейшая и живая иллюстрация



р. Катунь

национальной политики партии. Действительно, еще лет семь тому назад по долине реки Анос и окрестным логам были разбросаны лишь отдельные юрты кочевников ойротов. С развитием коллективизации кочевники перешли на оседлость и организовали на этом месте колхоз им. Сталина. В колхозе есть школа и ясли, новый скотный двор и сливной пункт, где производится переработка молока. Вокруг рубленых изб и конусообразных юрт — огороды, а дальше — посевы ячменя и пшеницы. Полеводство и огородничество — огромное достижение советской Ойротии.

БОТАНИЧЕСКАЯ ЭКСКУРСИЯ на тему «Луга и леса Ойротии и их хозяйственное использование» прово-

дится по пути в колхоз им. Сталина или в окрестностях базы.

ВЫЛАЗКИ НА ГОРУ СОГУНДУ (2 км от базы, 1000 м над уровнем моря) или на **УЗНЕЗИНСКИЙ «БОМ»** (вблизи базы, 900 м над уровнем моря) являются прекрасной тренировкой для горных восхождений.

ПОЕЗДКА ВЕРХОМ В КОЛХОЗ АГАРЬ И ДОЛИНУ РЕКИ ИМУРЛИ (20 км). Узкая долина быстрой, шумной реки Имурли стеснена горами; глухой лес, бурелом, заросли трав и цветов превышают рост человека; тропка переходит с одного берега на другой, то карабкаясь по каменистому склону горы, то опускаясь к самой воде.

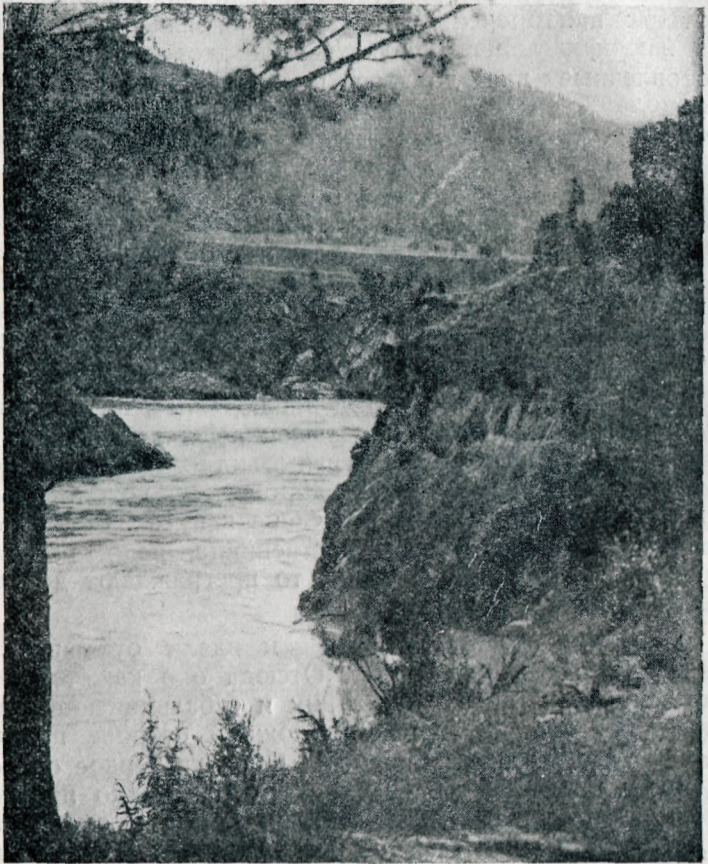
СТУДИЯ ХУДОЖНИКА ГУРКИНА (5 км пешком).

Дорога идет вверх по берегу реки Катунь, отходя от нее местами в глубь густого смешанного леса. Посещение студии знакомят с мастерством крупнейшего ойротского художника Г. Н. Гуркина.

ЭКСКУРСИЯ В ШЕБАЛИНСКИЙ ГОСУДАРСТВЕННЫЙ МАРАЛЬНИК (110 км авто — 2 дня) дает возможность увидеть стада маралов и пятнистых оленей, живущих почти на свободе, получить представление о процессах обработки молодых оленьих рогов «пантов», идущих на экспорт.

АСКАТ — АРТЫБАШ — переезд по тайге (150 — 175 км верхом — 6 дней).

Утро. Распределение лошадей — важный момент в подготовке к верховому пути по тайге. Характер лошади, тренировка ездока, вес груза — все это учитывается при назначении лошади. Задача заключается в том, чтобы каждый турист, даже и непривычный к верховой езде, возможно быстрее овладел ею



р. Катунь

и легко совершил предстоящий переезд. Наконец все готово: приторочены к седлам рюкзаки, погружены на вьючную лошадь палатки и продовольственные, приготовленные для долгого пути. Первым трогается проводник, за ним туристы. Дорога идет вдоль бурной порожистой речки. Лесистые берега подступают к воде.

В ДЕРЕВНЕ КАРАКОЛ интересно осмотреть масло-сыроваренный завод. Сепараторы, большие бидоны с молоком, механизированные маслобойки, чистые белые халаты работниц заставляют забыть о кожаных подоюниках и ручных примитивных маслобойках, еще недавно бывших в широком употреблении.

Вот и первый ночлег. Под наблюдением проводника туристы расседывают и развьючивают лошадей, ставят палатки, разводят костры. Быстро проходит короткая летняя ночь. Лагерь проснулся, готовят завтрак, седлаются лошади — и снова в путь... Сосну постепенно сменяют пихта, лиственница, кедр. Горные ручейки то прячутся в траве, то преграждают дорогу неожиданными бродами.

Последний крутой подъем — и вдали открывается первое Каракольское озеро. Отсюда оно кажется почти черным. Тайга, кустарник и субальпийские луга окружают его. На противоположной стороне поднимаются две вершины Каракола. Обогнув первое озеро, туристы поднимаются вверх. Дорогой можно проследить процесс разрушения горных пород и смену растительности — от таежной до тундровой. Представителями последней являются карликовые березы, ивы и мхи.

На вершинах Каракола белеют снежные пятна. В ясную погоду отсюда видны Чуйские Альпы и смутные очертания Белухи. Подъем и спуск занимают 3—4 часа.

От Каракола дорога идет на северо-восток по богатейшим кедровым рощам, а затем по альпийской



Дети Ойротин

степи Сары-Кокшинского перевала. Мхи, лишайники, мелкий кустарник, следы марала — все это говорит о немалой высоте над уровнем моря. Дальше — спуск в долину реки Сары-Кокша. Реку приходится переходить вброд много раз, как, впрочем, и все реки, встречающиеся на этом пути. Алтайские лошади привыкли и к быстрому течению и к неровному пути. Они осторожно ступают, как бы пробуя при каждом шаге — достаточно ли устойчивы скользкие круглые камни, что так предательски торчат из воды...

Через шесть дней верхового путешествия от Аската туристы приезжают в Артыбаш.

АРТЫБАШ. Белые палатки туристского лагеря расположились на берегу Телецкого озера. Здесь — от-

дых после утомительного путешествия, здесь — интереснейшие вылазки по озеру и его окрестностям.

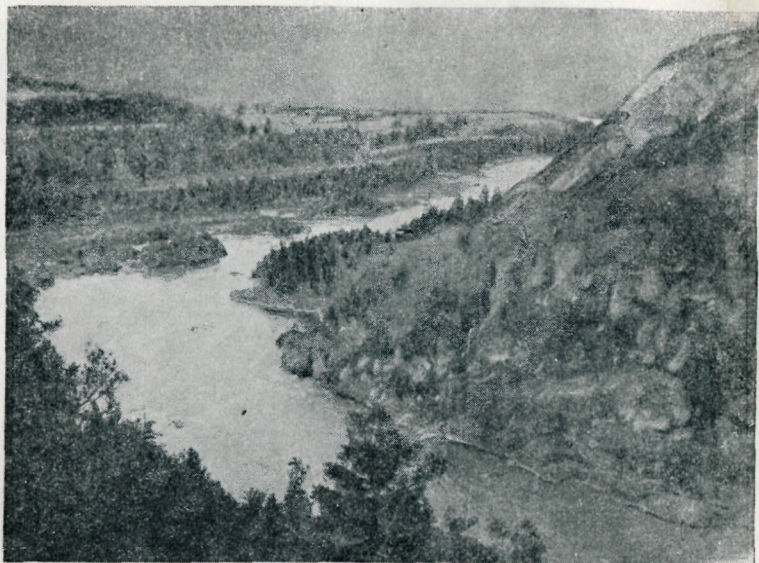
ЭКСКУРСИЯ В АЛТАЙСКИЙ ЗАПОВЕДНИК (на лодке — 2 дня). Солнце, водный простор, белый снег на горах. Суровые скалы обрываются в озеро; лесистые вершины вздымаются круто вверх; бесчисленные водопады, ручейки и речушки мелькают в тайге. Внезапно налетает ветер. Озеро зашумит, заволнуется. Тяжелые свинцовые тучи заволокут горизонт. Потемнеет, похолодает, начнет накрапывать дождь. Пройдет 2—3 часа — и снова прояснилось небо, снова ярко засияло солнце, снова спокойная водная гладь манит своей безмятежностью. Такие внезапные перемены погоды — частое явление на Телецком озере. Они связаны с изменением направления ветра и неравномерным нагревом окружающих гор.

Экспедиция в заповедник знакомит с геологией, гидрологией и гидрографией озера, с промысловой деятельностью населения, с животным миром тайги.

ЭКСКУРСИЯ НА КОЛЫЧАКСКИЕ ЗОЛОТЫЕ ПРИИСКИ (12 км лодкой и 2 км пешком — 1 день). Перед туристом проходит процесс добычи и промывки золота, жизнь и быт старателей, объединенных теперь в артель. Постепенно увеличивающаяся механизация прииска и героический энтузиазм старателей — вот пути, обеспечивающие рост золотого запаса нашей страны.

Пребывание в Артыбаше заканчивается беседой о значении и перспективах Бия-Телецкой водной системы.

СПЛАВ ПО БИИ НА ПЛОТАХ (286 км — 4 дня). Бурна и стремительна Бия. Красивы ее пороги, особенно устрашающие на протяжении первых двадцати двух километров пути: лес, плывущий вниз то от-



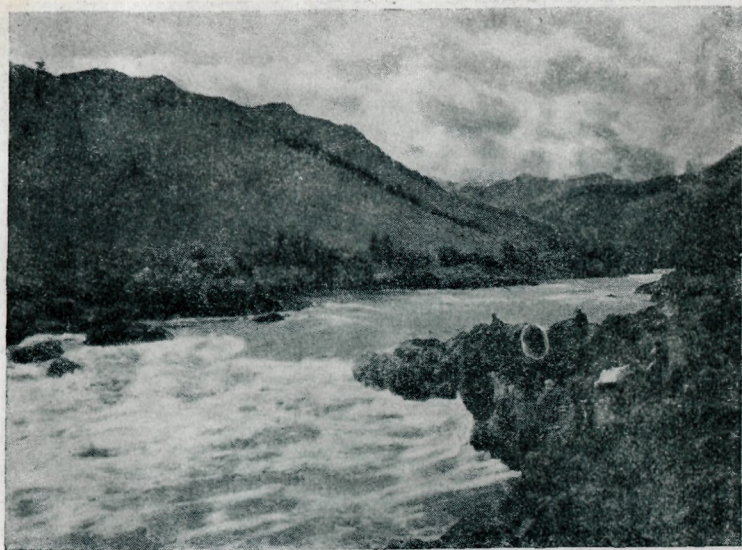
р. Катунь

дельными бревнами, то небольшими сплотками; и, наконец, широкая равнина, поля, огороды и деревни.

Вот снова Бийск — путешествие окончено.

Туристы, приезжающие на радиальную базу Аската, совершают вылазку к Каракольским озерам (102—3 дня или 140 км — 4 дня). В обоих случаях путь к озерам остается неизменным и описан выше. Различен лишь обратный путь на Аскатскую базу. В первом случае (3 дня) он идет долиной реки Куюм, по живописной дороге среди лугов и полей национальных колхозов. Во втором случае — по долинам рек Кубы и Чемала, с осмотром кубинской пасеки, дома отдыха ЦИК в Чемале и первой гидростанции Западной Сибири.

Летом 1936 г. на Алтае организуются три маршрута:



р. Катунь

АСКАТСКИЙ РАДИАЛЬНЫЙ № 4/10

Сезонность: с 10/VI по 1/X. Длительность — 10 дней. Стоимость — 225 руб.

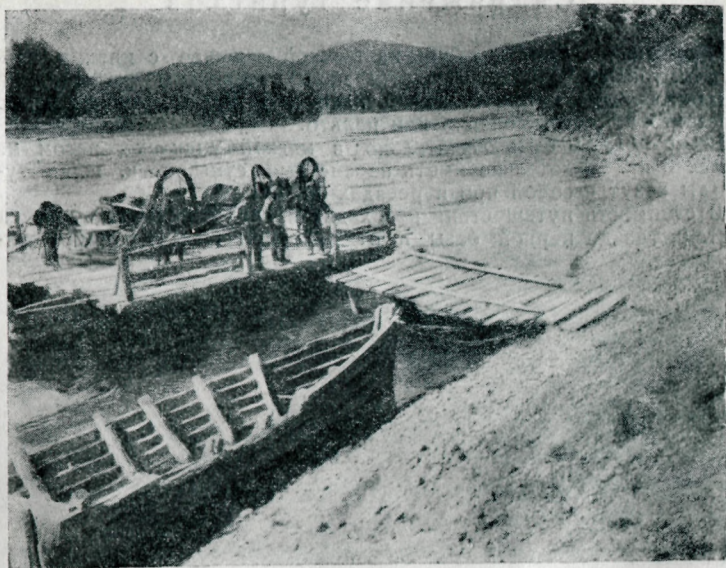
ЭКСКУРСИИ: 1) геологическая в горы; 2) в колхоз им. Сталина; 3) в студию художника Гуркина; 4) ботаническая. Вылазки: 1) на гору Сугунду или на Узнезинский „бом“; 2) трехдневная — на Каракольские озера (102 км).

АСКАТСКИЙ РАДИАЛЬНЫЙ № 4/20

Сезонность: с 10/VI по 1/X. Длительность — 20 дней. Стоимость — 450 руб. ¹

¹ В эту стоимость не включен проезд.

К экскурсиям, указанным в десятидневном радиальном маршруте, прибавляется: 1) верховая вылазка в колхоз Агарь и в долину реки Имурли; 2) автомобильная экскурсия в Шебалинский государственный маральник, 3) верховая вылазка на Каракольские озера и в долины рек Кубы и Чемал (140 км).



Паром на р. Бии

КРУГОВОЙ МАРШРУТ № 8

Бийск — Ойрот-Тура — Аскат — Артыбаш — Бийск — 22 дня.

Сезонность: с 10/VI по 10/IX. Стоимость — 590 руб.

БИЙСК — 1½ дня. Экскурсии по городу и музею.

БИЙСК — ОЙРОТ-ТУРА — 100 км авто — 5—6 часов.

ОЙРОТ-ТУРА — 1 день. Экскурсии в областной музей.

ОЙРОТ-ТУРА — АСКАТ — 83 км авто — 5—6 часов.

АСКАТ — 4 дня. Экскурсии: 1) геологическая в горы; 2) в национальный колхоз им. Сталина; 3) ботаническая.

ВЕРХОВОЙ ПЕРЕЕЗД ЧЕРЕЗ ТАЙГУ ДО АРТЫБАША — 150—175 км — 6 дней.

АРТЫБАШ — 5 дней. Экскурсии: 1) по Телецкому озеру в Алтайский заповедник; 2) на золотые прииски.

СПЛАВ НА ПЛОТАХ ПО РЕКЕ БИИ — 286 км — 4 дня

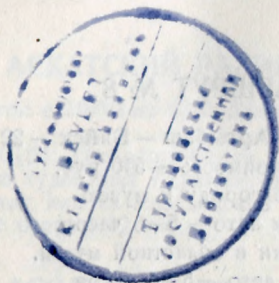
БИЙСК — 1 день.

Снаряжение туристов

Снаряжение туриста: обувь на толстой подошве с низким каблуком, теплые толстые чулки (2 пары), шаровары для женщин, теплый свитер, непромокаемый плащ или куртка, лучше всего брезентовая, гетры, одеяло или пальто.

Вещи должны быть обязательно в мягкой упаковке, весом не более 8 кг. Желательно иметь переметные сумы, т. к. вещи туристы везут с собой при переездах верхом.

В стоимость путешествия не входит проезд и питание от места жительства до первой базы и от конечной базы до места жительства.



Ответственный редактор М. Б. Р о з е н. Техред А. П у п к о в.
Сдано в производство 13/V-36 г. Подписано к печати 10/VI-36 г.
Главлит № В-42312. Заказ 1544. Тираж 4000 экз.

Типография «Крестьянская газета. Москва, Сушевская 21.