

63.3

B 748

**Вопросы  
истории  
Горного  
Алтая**

---

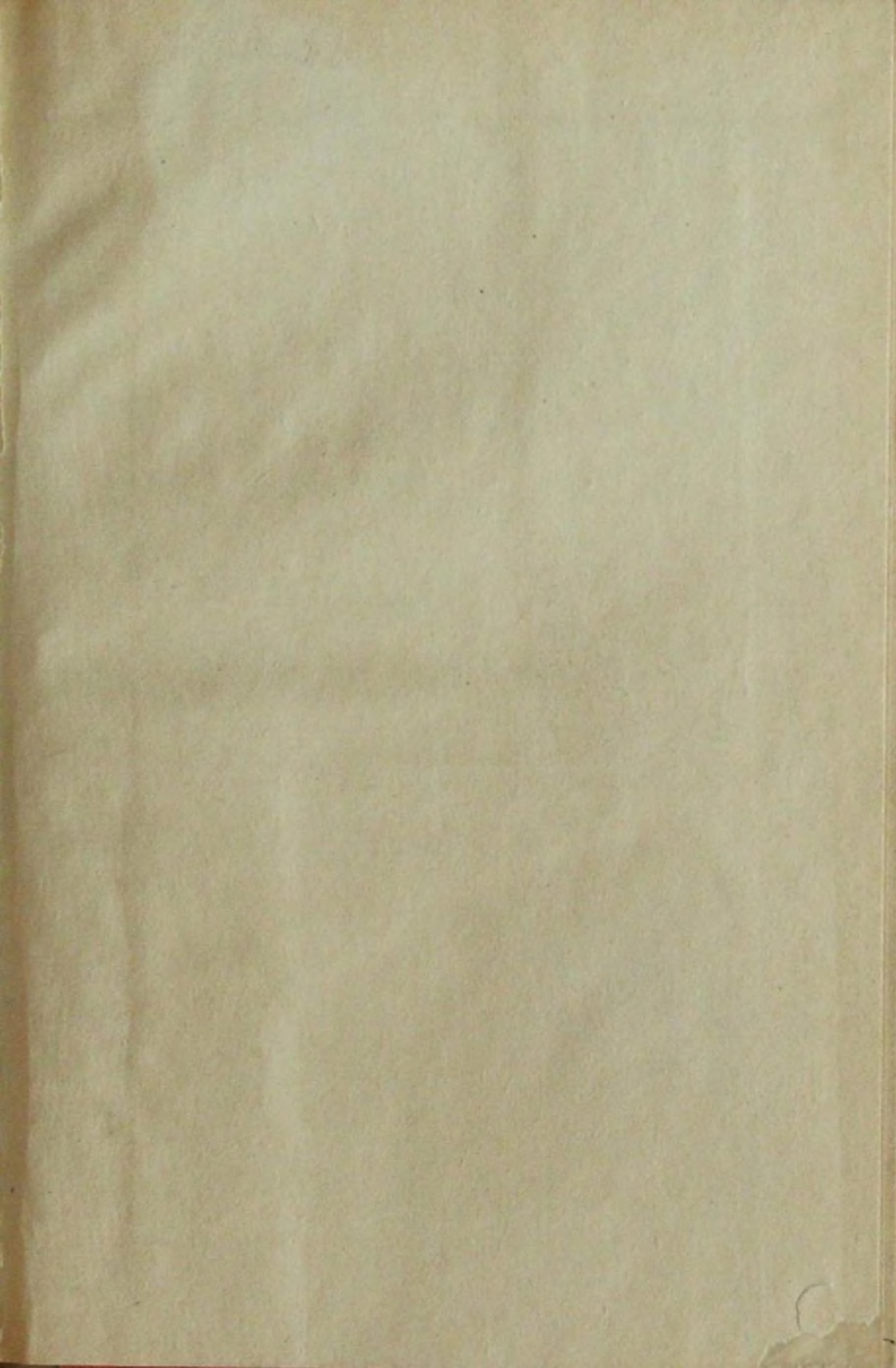
г. ГОРНО-АЛТАЙСК, 1985.

КОНТРОЛЬНЫЙ ЛИСТ  
СРОКОВ ВОЗВРАТА

КРЕДИТ ДОЛЖЕН БЫТЬ  
ВОЗВРАЩЕН НЕ ПОЗЖЕ  
УКАЗАННОГО ЗДЕСЬ СРОКА

Копия, после выдачи

С/А. Д. Д. 10200 - 102000





ГОРНО-АЛТАЙСКИЙ НАУЧНО-ИССЛЕДОВАТЕЛЬСКИЙ  
ИНСТИТУТ ИСТОРИИ, ЯЗЫКА И ЛИТЕРАТУРЫ

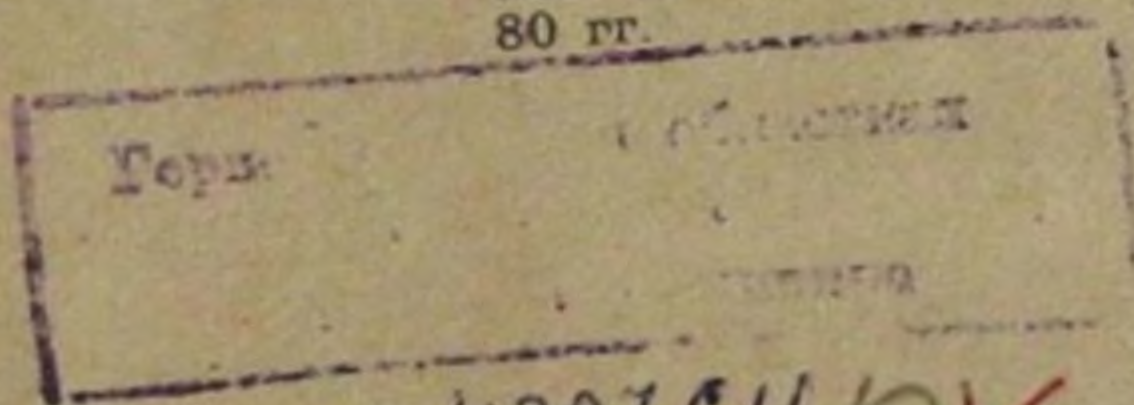
# ВОПРОСЫ ИСТОРИИ ГОРНОГО АЛТАЯ

Сборник статей

Горно-Алтайск, 1986

63.3(2Рос.Алт)843  
В-748

В статьях сборника рассматриваются социальнополитические и социально-экономические проблемы истории Горного Алтая дореволюционного и советского периодов: политико-правовой статус народов Алтае-Саян в XIII в., историографическое осмысление вопросов присоединения Горного Алтая к России, крестьянское движение в нач. XX в., советское и партийное строительство, земельные отношения в 1920-х годах, развитие общеобразовательной школы и форм соцсоревнования в 1950—80 гг.



0 480764 Ю ✓

Редакционная коллегия:  
Екеев Н. В. (ответственный за выпуск),  
Сатлаев Ф. А., Суразаков А. С., Эдоков И. П.

## ВОПРОСЫ ИСТОРИИ ГОРНОГО АЛТАЯ

ответственный за выпуск Н. В. Екеев

Сдано в набор 10. 11. 1986 г. Подписано к печати 20. 05. 1987 г.  
Формат 84X108 1/32. Усл. п. л. 8,61. Уч.-изд. л. 8,81. Тираж 500 экз.  
Заказ 4469. Цена 81 коп. АН 10754.

## ЮЖНОСИБИРСКИЕ ТЕРРИТОРИИ В СОСТАВЕ МОНГОЛЬСКИХ ФЕОДАЛОВ XIII В.

(ПОЛИТИКО-ПРАВОВОЙ СТАТУС  
НАСЕЛЕНИЯ ТУВЫ И АЛТАЯ)

XIII век для многих азиатских и европейских народов был временем потрясений и катастроф: из глубин Центральной Азии на соседние страны обрушилось монгольское нашествие. Историография этих завоевательных войн достаточно обширна, не так мал и круг источников. Но постоянное накопление и, главное, осмысление исторических данных заставляет исследователей вновь и вновь обращаться к сложным перипетиям образования, функционирования, распада и гибели империи Чингисидов. Главное внимание уделяется изучению в основном тех стран, где велись записи событий средневековья (Иран, Кавказ, Китай, Русь); историю же бесписьменных в прошлом народов приходится восстанавливать по скудным свидетельствам сочинений из окрестных государств, домысливать через археологический материал, периодически сопоставлять противоречивые сведения источников. Это тем более важно для истории населения евразийских степей, т. к., будучи завоеванным, оно подвергалось этническим изменениям — тюркизации или монголизации, претерпевало трансформации хозяйственного уклада — переходило к круглогодичному кочеванию или наоборот оседало на землю. Отсюда необходимо рассматривать отдельные евразийские регионы в связи с историей монголов.

В настоящей статье в качестве объекта изучения автором взят политико-правовой статус населения Саяно-Алтайского нагорья и Алтайского горного узла в составе Монгольской империи<sup>1</sup>.

Причины походов чингисовых войск в эти края — железо для вооружения армии и минусинский хлеб для обитателей Монголии — давно выведены историками<sup>2</sup>. Поэтому мы только упомянем их. Гораздо важнее рассмотреть политику каанов в Южной Сибири: что-

бы обеспечить приток пшеницы и металла в «метрополию», требовались определенные тонкости в отношениях с аборигенами, ибо последние были призваны вооружать и кормить огромные полчища во время заграничных походов. Поэтому понятно стремление правителей Еке Монгол Улуса сохранить по возможности мирные отношения с северными тюрками, ведь саяно-алтайские племена могли рассеяться, как степные монгольские роды, от кровавых погромов Темучина. Но как сохранить? Чтобы закрепить за собой эти районы, империя могла бы присоединить их к себе ввиду их первостепенной важности<sup>3</sup>. А населению предоставить равный с монголами статус. При этом необходимо было легитимистическое обоснование подобного акта. Одним из таких оснований могло стать провозглашение очередной общекочевнической державы (наподобие Тюркского каганата VI—VIII вв.<sup>4</sup>), в которую все номады формально входили бы на правах союзников-федератов<sup>5</sup>.

Подтверждение тому следующее. Как известно, население Монголии VII—VIII вв. носило имя «көк тюрк». Традиционно это объясняется как знак «небесного, сверхъестественного происхождения» народа<sup>6</sup> (көк — букв.: «голубой»). Однако А. Н. Кононов показал, что значение «голубой» в тюркских и монгольских языках синонимично понятию «восточный»<sup>7</sup>. «По воцарении Чингис-хан, — пишет этот автор, — следуя традиции древних тюрков, назвал свой народ Көке монгол, по видимому потому, что их (монголов, — В. Т.) основная ставка была на востоке». На востоке от чего? Восточные тюрки VII в. называли себя «көк» по отношению к тюркам Западного каганата, а у Чингис-хана не было монгольских племен на востоке — все монголы были объединены и стали «Көке». Но зато степи к западу от Монголии населяли тюркоязычные народы, и получается, что именно их земля расценивалась как вторая половина будущей империи.

Естественным и единственным средством объединить народы вокруг монгольского каганата было обойти с войском их земли, причем армия должна была послужить главным дипломатическим давящим фактором в деле привлечения тюрков в подданство, их добровольного присоединения.



В поход по этим территориям Чингис-хан решил отправить правое крыло новорожденной всемонгольской армии под командованием своего первенца Джучи. Одновременно с нападением монголов на Тангут, барунгар<sup>9</sup> со среднего течения Онона выступил на северо-запад, в сторону Байкала. Войска без потерь прошли страну Баргуджин-Токум и приблизились к верховьям Енисея, где начинались владения кыргызов. На взаимоотношениях завоевателей с тувинскими и хакасскими тюрками мы остановимся подробнее.

К северу от хребта Танну-Олы, в Саянских горах и дальше, вниз по Енисею кочевали, охотились, выращивали хлеб тюркоязычные племена Тувы (объединяемые общим именем «кэм-кэмджиут») и Хакасии (кыргызы, древние хакасы). «Федерация княжеств древне-хакасского государства» (Л. Р. Кызласов) была бледной тенью своего великого предтечи — Кыргызского каганата IX—X вв. Ко времени вторжения Джучи Тува и Хакасия, вероятно, утратили каганскую власть, и, хотя формально оставались в рамках кыргызского государства, управлялись двумя равноправными князьями-иналами.

Кровопролитные сражения в монгольской степи не задели Саяно-Алтай, но косвенно его население приняло участие в них. То и дело остатки разгромленных Темучином союзов откатывались на север, где черпали силы для новых выступлений. Видимо, тогда кочевья по Улуг-Хему оставались недосыгаемыми для основных сил Чингис-хана, и летел из Саян слух: сын керейтского Ван-хана «Сангун находится в стране киргизов и вновь в тех районах усилился»<sup>10</sup>. В 1199 г. Буюрук найманский, обращенный в бегство, ушел в Кэм-Кэмджиут<sup>11</sup>. Из этого следует, что остатки хакасского каганата либо были весьма слабы, что позволяло прибывать сюда и «усиливаться» правителям керейтов и найманов — крупных племенных объединений монгольской степи, либо иналы поддерживали противников Темучина и, не желая ввязываться в прямую схватку с ним (к тому же разделенные значительным расстоянием), снабжали подкреплениями и предоставляли кочевки враждебным ему ханам.

Потому после окончательного поражения в 1207 г. главная масса найманов и меркитов бежала к Ирты-

шу через Туву<sup>12</sup>. «Юань ши» утверждает, что меркитский Тохта захватил Кыргызию: В. В. Бартольд справедливо возразил, что меркиты прошли через Южную Сибирь без завоевания<sup>13</sup>. В самом деле, до войны ли было отступающим в панике беглецам, за которыми двигался Джучи с третью всего войска?

Первыми из «лесных племен», с которыми монголы столкнулись в Саяно-Алтае, были лесные урянхаты. Политическое чутье им не отказало: сразу приняли сторону Чингис-хана. Именно роды урянхатов дали ему полководцев Субедэя и Джелме. В 1227 г. каган скончался; охранять его могилу сыновья и военачальники доверили не монголам, не татарам, а тысяче лесных урянхатов во главе с урянхатским же нойоном Удачи<sup>14</sup>, чьей обязанностью было не подпускать к «Великому заповеднику» этих самых монголов и татар. После присоединения урянхаты смешались со степными родами, «их юрт стал юртом других монгольских племен»<sup>15</sup>. Таким образом, выясняется, что некоторые насельники средневековой Тувы вошли полноправными членами в империю.

Что касается верховных сюзеренов страны — кыргызской знати, — то она встретила царевича символической данью и отправилась присягать Чингису во главе с иналами<sup>16</sup>. Рудники и пашни были буквально подарены завоевателям местными феодалами.

Признавался ли федеративный статус за этой частью Южной Сибири позже? Чтобы ответить на этот вопрос, рассмотрим улусную принадлежность данной территории. Древняя традиция гласит: сколько бы богатств ни захватил хан в набегах, сколько бы скота и вассалов ни увел от соседей, после его смерти все это наследовали его старшие сыновья. Младшему же доставалась отцовская юрта. Поэтому естественно, что перед смертью Чингис-хан распределил то, что успел завоевать, между тремя старшими сыновьями, а Монголию («Коренной Юрт») отдал младшему — Тулуу. Южная Сибирь угодила в улус Тулуу. Эта территория завоеванной не считалась: как и кочевья найманов, татар, джалаиринов, она принадлежала к домену правящего рода Борджигинов. Аргумент К. И. Петрова, будто так случилось потому, что Саяно-Алтай был завоеван до раздачи уделов<sup>17</sup>, в данном случае бесси-

лен: в Западную Сибирь Джучи приходил в том же 1207 г., но она так и осталась в его улусе,<sup>18</sup> тогда как Южная перешла к Тулуидам. Вдова Тулуя передала Туву снова младшему сыну — Ариг-Буге.

В Юани этот регион продолжал соединяться с доминиальными владениями, причем не просто с какими-то периферийными монголо-татарскими областями. Провинция Лин-бей объединяла: «Каракорум (прежняя столица империи, — В. Т.), ...Онон, Керулен (родина Темучина, — В. Т.), Кэм-Кэмджиут (Тува, — В. Т.), Селенгиту, Баялык — до границ земель киргизов и великий заповедник Чингис-хана (! — В. Т.)»<sup>19</sup>. Здесь продолжали править местные беки, царевич Чингисид до самого конца XIII в. был лишь держателем удела. На первый взгляд, такая политика аналогична игу на Руси: в городах сидели свои князья, дань в первые десятилетия существования Золотой Орды отправлялась не только в Сарай, но и в Монголию. Однако Русь всегда оставалась лишь объектом грабежей и источником дани; в отношении же Саяно-Алтая велась совершенно другая политика.

В хронике «Юань ши» среди перечня мер помощи монгольским племенам есть характерные высказывания. «(1 сентября 1321 г.), ...Ввиду бедности воинов послал чжи-чуми-юань-ши<sup>20</sup> Тэмуэр Бухуа навести порядок... Пожалованы сиротам и вдовам северных племен зерно и бумажные деньги... Бедным семьям из племен — у — эр — су, ханьханасы<sup>21</sup> и других выдано по две кобылицы» (выделено мною, — В. Т.)<sup>22</sup>. И еще: «(17 июня 1294 г.)... По причине бедности командиров и солдат, подчиненных Е-су-дай-эр, выдано десять тысяч дин бумажных денег»<sup>23</sup>. Этот Есудэр был тысячником из монгольского племени салджиут<sup>24</sup>, а т. к. тысячи обычно формировались из людей одного племени, начальники над ними — из него же<sup>25</sup>, то ясно, что салджиуты, перекочевавшие в Туву<sup>26</sup>, оказались в тяжелом положении. Следовательно, монголы в Южной Сибири не выступали в роли паразитирующих завоевателей, как в Китае и Хорезме (разумеется, речь не идет о феодальной верхушке завоевателей), но вместе с тувинским населением бедствовали и нуждались в помощи, каковая и была предоставлена правительством, озабоченным экономическим ослаблением основной опоры династии — источника пополнения армии.

Конечно, отношения монголов и саяно-алтайцев были далеки от идиллии: случались на Енисее и бурные восстания, и карательные походы, но перечисленные факты позволяют заключить, что Южная Сибирь (по крайней мере, Тува) не считалась имперским правительством завоеванной, но имела статус присоединенной в процессе объединения всех народов, «живущих за войлочными стенами».

Дальше к западу на пути Джучи лежали Алтайские горы. Традиционно их завоевание объясняется нуждой монголов в железнорудном сырье, ведь Алтай был одним из центров горного производства с давних времен, в частности, в древнетюркскую эпоху<sup>27</sup>. В XIII в. там обитали телесы и теленгиты — кочевые скотоводы и лесные охотники вокруг Телецкого озера, которых большинство авторов считает прямыми потомками древних тюрков<sup>28</sup>. Алтайцы, как и кыргызы, подчинились монголам без сопротивления. Не странно ли? — в конце XII в. найманское ханство охватило их владения с юга, запада и востока, но покорить не смогло<sup>29</sup>, а Джучи присоединил их к империи без единого выстрела<sup>30</sup>! Значит, дело не в слабости или боязни свободолюбивых телесов перед пришельцами, а в их доброй воле; но для столь важного шага нужны веские причины.

Здесь самое время вспомнить, что племена Алтайской горной страны являлись ядром Великого тюркского каганата<sup>31</sup>. Именно алтайские тюрки-тугю в 40—50-х гг. VI в. вышли из горных долин и степных предгорий и разгромом жужаней положили начало созданию державы Ашина, именно эта местность считалась каганским доменом, личными, заповедными, собственными землями общетюркских и, позднее, восточнотюркских каганов в VI—VII вв.<sup>32</sup> Не случайно в сер. VII в. мятежный Чеби демонстративно занял Алтай и объявил себя каганом<sup>33</sup>.

Таким образом если принять положение о выдвинутой нами ранее концепции древнетюркской государственной традиции в Монгольской империи<sup>34</sup>, то естественным шагом должна была стать столь же демонстративная оккупация Алтая как законного домена тюрко-монгольского кагана. Ничего необычного в этом нет: в истории тех же тюрков — тугю имеется прецедент.

Как известно, род каганов Ашина велся от хуннов,

а исконной хуннской территорией считался Ордос. Поэтому неудивительно, что китайские летописи называли его «родиной тюкю» и «древней страной тюкю»<sup>35</sup>. Алтайские тюрки, изгнав жужаней, первым делом заняли Ордос, подчеркивая этим свою преемственность от государства шаньюев. Здесь было постоянное местопребывание Мухана — фактического создателя каганата, здесь же находятся могилы первых каганов<sup>36</sup>. Однако доменом оставался Алтай.

Аналогичным образом поступили в XIII в. и монголы — доменом «золотого рода» («Коренным юртом») оставалась Монголия, но одной из первоначальных внешних акций было присоединение домена предшественников. В таком положении невозможно допустить, что Алтай воспринимался как завоеванные, чуждые земли. И действительно, его расценивали как «фули», т. е. «внутреннюю территорию»<sup>37</sup>.

Еще более показательна дальнейшая судьба телеско-теленгутских кочевий. Если царевичи Джучи и Чагатай получили от отца огромные уделы с обширными пастбищами, богатыми городами и оживленной торговлей, а Тулуй унаследовал «Коренной Юрт», то наследнику престола Угедэю Чингис-хан выделил небольшую, сравнительно бедную Алтайскую область. С одной стороны, Угедэй мог бы рассчитывать на большую долю как законный сын, с другой — улус был ему вообще не нужен, поскольку в случае смерти престарелого отца<sup>38</sup> он взял бы под контроль доходы всей империи в целом, а в личное распоряжение 40% всей дани и военной добычи<sup>39</sup>. Поэтому отдача Алтая в управление будущему кагану может трактоваться как дальнейшая демонстрация древнетюркского государственного наследия, ведь и «у тюрков был закон предоставлять Золотую гору (т. е. Алтай, — В. Т.) в распоряжение главного кагана»<sup>40</sup>. Как только Угерэй вступил на престол, его удел автоматически вошел в «Коренной Юрт», где и превратился в «фули». Алтайцы, наверное, не много потеряли от вхождения в Еке Монгол Улус: на скот был наложен необременительный однопроцентный налог<sup>41</sup>, а устраивать на Алтае резню у монголов не было причин.

Из всего сказанного вытекает, думается, следующее заключение. Южносибирский регион, населенный тюр-

кочевыми, в основном кочевыми, племенами и народностями в составе державы Чингисидов скорее всего имел статус «добровольно присоединившегося» и, по крайней мере на первых порах, при первых каанах не испытал всей тяжести давящего и иссушающего душу (по Марксу)<sup>42</sup> чужеземного владычества. В целом, лицемерная политика и пропаганда иллюзорного тюрко-монгольского единства в сфере единой империи — политика, выдвинутая чингисовской администрацией, — оправдала себя: монгольские захватчики избегали траты сил на сибирском фронте, получили союзников-федератов, материальное снабжение для своих войск, а также создали прецедент для проведения подобной политики на землях других тюркских народов — кимаков, кыпчаков, уйгуров, карлуков и т. д.

## ПРИМЕЧАНИЯ

<sup>1</sup> Под Алтайским горным узлом подразумевается горная страна, объединяющая Горный Алтай, Эктаг и Монгольский Алтай, т. е. Алтайские горы в широком понимании. В отношении же событий XIII в. «Алтай» означает область расселения телесов и теленгутов, соответствующая в основном Горному Алтаю на территории СССР. Саяно-Алтайское нагорье («Саяно-Алтай») как общепринятое географическое понятие, видимо, не требует пояснений.

<sup>2</sup> Бартольд В. В. Киргизы. Исторический очерк. — Соч., т. II, кн. I. М., 1963, с. 505; Кызласов Л. Р. Древняя Тува. М., 1979, с. 83; его же, История Южной Сибири в средние века. М., 1983, с. 91.

<sup>3</sup> Южносибирские походы были актуальны еще и потому, что для намечавшейся войны с чжурчженями требовался безопасный тыл с севера (Гумилев Л. Н. Поиски вымышленного царства. Легенда о государстве пресвитера Иоанна. М., 1970, с. 176), а также потому, что кочевники-тюрки являлись наиболее вероятными союзниками в походах, ведь «завоевания Чингис-хана и его ближайших преемников были совершены главным образом силами тюрков» (Аристов А. Н. Заметки об этническом составе тюркских племен и народностей и сведения об их численности. — Живая старина, 1894. № 3-4, с. 307).

<sup>4</sup> Предлагаемая вниманию читателей статья представляет собой часть проводимой автором работы по выяснению элементов древнетюркской государственности, унаследованных и возрожденных монголами в XIII в. Предварительные заключения см.: Овчинникова Б. Б., Трепавлов В. В. К вопросу о древнетюркском наследии в Монгольской империи XIII в. — Тезисы конференции аспирантов и молодых научных сотрудников. Т. II. М., 1983, с. 30-33.

<sup>5</sup> О том, что такая программа существовала, говорит приписываемая монгольским источником Чингис-хану функция объединения всех народов, «живущих за войлочными стенами» (Козин С. А. Сокровенное сказание. Монгольская хроника, 1240 г. Т. I. М.—Л., 1941, с. 158).

6. См. напр.:

Howorth H. H. History of the Mongols from the 9th to the 19th century. Pt. I. L., 1876, p. 37.

7 Ковононов А. Н. Семантика цветообозначений в тюркских языках. Тюркологический сборник 1975. М., 1978, с. 173.

8 Там же.

9 Джунгар и барунгар — левое и правое крылья монгольского войска.

10 Рашид-ад-дин. Сборник летописей. Т.1, кн.1 М.—Л., 1952, с. 133

11 Там же. кн.2, с. 112.

12 Бартольд В. В. Указ. соч., с. 505.

13 Там же.

14 Рашид-ад-дин. Указ. соч., т.1. кн.1, с.125, 158-159.

15 Там же, с. 125.

16 Лубсан Данзан. Алтан тобчи («Золотое сказание»). М., 1973, с.184.

17 Петров К. И. Очерк происхождения киргизского народа. Фрунзе, 1963, с. 94.

18 Согласно последним исследованиям, крайне восточные владения Золотой Орды составляли Барабинская и Кулундинская Степи. Граница проходила по северным предгорьям Алтая (Егоров В. Л. Историческая география Золотой Орды. М., 1985, с. 30, 45, 54-55).

19 Рашид-ад-дин. Указ. соч., т. П. М., 1960, с. 205—207.

20 Китайский титул одного из четырех начальников юаньского военного ведомства.

21 То есть урасуты и хабханасы — племена коренных жителей средневековой Тувы.

22 Муңкуев Н. Ц. Новые материалы о положении монгольских арагов в XIII-XIV вв. — Татаро-монголы в Азии и Европе. М., 1970, с.397.

23 Там же, с. 391.

24 Там же, с. 440.

25 Владимирцов Б. Я. Общественный строй монголов. Монгольский кочевой феодализм. Л., 1934, с. 107.

26 Гребнев Л. В. Население Тувы в начале XIII века. — Ученые записки Тувинского научно-исследовательского института языка, литературы и истории. Вып. 8. Кызыл, 1960, с. 160.

27 Киселев С. В. Древняя история Южной Сибири. М., 1951, с. 495.

28 Так, крупнейший советский исследователь алтайцев Л. П. Потапов считает средневековых обитателей Алтая в основном происшедшими от племен теле (доланьгэ-теленгуты), смешанных с тугю (толис-телес), причем большей частью из Западного каганата (Потапов Л. П. Этнический состав и происхождение алтайцев. Л., 1969, с. 159-162, 175, 186, 194). То, что телесы — потомки древних тюрк-тугю, а не теле, признают также Л. Н. Гумилев и Л. Р. Кызласов (Гумилев Л. Н. Древние тюрки, М., 1967, с. 262; Кызласов Л. Р. История Тувы в средние века. М., 1969, с. 52).

29 Мы заключаем это из того, что в источниках телесы на начало XIII в. упоминаются как самостоятельное племя.

30 Подтверждение находим в словах Чингис-хана. После похода 1207 г. он обратился к сыну: «Ты, Джочи, старший из моих сыновей, недавно лишь вышел из дому, а в землях, куда ты ушел по хорошей дороге, уже успешно покорил лесные народы. Ни люди, ни кони не получили ран. Отдаю тебе эти народы!» (Лубсан Данзан. Указ. соч., с. 184; выделено мною, — В. Т.),

- 31 Бернштам А. Н. Социально-экономический строй орхоно-енисейских тюрок VI-VII вв. Восточно-Тюркский каганат и кыргызы. М., Л., 1946, с. 82. «Великий Тюркский каганат» — условное наименование державы древних тюрок в 552-581 гг. — в период, пока она не развалилась на враждующие Восточный и Западный каганаты.
- 32 Западные каганы имели такой домен в Тянь-Шане (Кызласов Л. Р. История Тувы в средние века, с. 54).
- 33 Бичурин Н. Я. Собрание сведений о народах, обитавших в Средней Азии в древние времена. М. — Л., 1950, с. 263. Правда, отдельные исследователи полагают, что подданные Чеби не были тюрками. Так, К. Цегледи придерживается мнения, что часть их являлась кимаками (позднее основавшими собственный каганат), часть — татарами (будущие найманы)  
(czegledy K. History and the Turkis inscriptions.  
— Роль кочевых народов в цивилизации Центральной Азии. Улан-Батор, 1974, с. 305).
- 34 См. примечание 4, а также нашу статью «Историческое знание и государственные традиции (на примере кочевых государств средневековья). — Сб. ст. «Исторические знания и современность». Свердловск (в печати).
- 35 Потапов Л. П., Грач А. Д. Тува в составе Тюркского каганата. — История Тувы. Т. 1. М., 1964, с. 69.
- 36 Там же.
- 37 Далай Ч. Некоторые вопросы истории монголов в период Юаньской династии. — Сибирь, Центральная и Восточная Азия в средние века. Новосибирск, 1975, с. 200.
- 38 Распределение уделов состоялось в 1224 г. по возвращении Чингиса из западного похода. Чингис-хан умер в 1227 г.
- 39 Федоров-Давыдов Г. А. Общественный строй Золотой Орды. М., 1973, с. 32.
- 40 Феофилакт Симокатта. История. М., 1957, с. 161.
- 41 История Монгольской Народной Республики. Изд. 2-е. М., 1967, с. 118.
- 42 Архив К. Маркса и Ф. Энгельса. Т. У. с. 221.



## ВОПРОСЫ ПРИСОЕДИНЕНИЯ ГОРНОГО АЛТАЯ К РОССИИ И СОЦИАЛЬНО-ЭКОНОМИЧЕСКИХ ОТНОШЕНИЙ АЛТАЙЦЕВ В XVII — ПЕРВОЙ ПОЛОВИНЕ XIX ВЕКА В СОВЕТСКОЙ ИСТОРИОГРАФИИ

Историография Горного Алтая дореволюционного периода не получила еще должного развития. Пока имеются всего две историографические работы. Это статья Л. П. Потапова, посвященная изучению алтайцев русскими учеными в дореволюционный период<sup>1</sup> и работа Ф. А. Сатлаева — «Изучение кумандинцев в историко-этнографической литературе»<sup>2</sup>.

Настоящая статья является попыткой осветить историю изучения ряда проблем одного из самых важных периодов истории Горного Алтая<sup>3</sup>. Статья ограничивается рассмотрением работ лишь авторов советского периода, так как дореволюционная историография алтайцев уже подвергалась исследованию Л. П. Потаповым.

Вопроса присоединения Горного Алтая к России первым в советское время коснулся С. Конзычаков<sup>4</sup>, опубликовавший в 1922 г. в научном отделе журнала «Сибирские огни» статью об алтайцах. Приведенные им сведения о разгроме Ойротского государства и переходе основной массы алтайцев в русское подданство являются компиляцией с работы дореволюционного автора С. П. Шевцова<sup>5</sup>.

Отдельные замечания по этому вопросу встречаются в этнографической работе С. А. Токарева, который считал, что Алтай был покорен русским самодержавием фактически силой оружия<sup>6</sup>.

В противоположность С. А. Токареву, Л. П. Потапов, основываясь на работах дореволюционных авторов, показал добровольность принятия массой алтайцев русского подданства и обосновал прогрессивное значение этого события<sup>7</sup>.

Позднее эту тему развивал П. Е. Тадыев, который использовал не только опубликованные, но и архивные источники<sup>8</sup>.

Для освещения проблемы присоединения Горного Алтая к России имеет немаловажное значение также работа И. Я. Златкина, хотя непосредственно к вопросу присоединения он не обращался<sup>9</sup>.

Определенный интерес в плане изучения проблемы представляют работы Н. В. Алексеенко, Н. Г. Аполловой и Н. Е. Бекмахановой<sup>10</sup>, исследовавших присоединение к России соседнего с Горным Алтаем Рудного Алтая, который ограничивается территорией современной Восточно-Казахстанской области.

Присоединению Верхнего Приобья к России и заселению его русским крестьянством посвящены работы Ю. С. Булыгина, который изложил данные вопросы на основе исследований своих предшественников<sup>11</sup>.

Более основательное освещение вопроса сделано Н. С. Модоровым, исследовавшим русско-алтайские отношения в XVII—XVIII вв. Однако источники, использованные Н. С. Модоровым, отражают взаимоотношения русских в основном с телеутами, территория расселения которых находилась в указанное время за пределами Горного Алтая<sup>12</sup>.

Большой вклад в изучение телеутско-русских отношений в 17—18 веках сделал А. П. Уманский, в работе которого содержатся положения, имеющие прямое отношение к проблеме присоединения Горного Алтая к России<sup>13</sup>. Подвергая критике дореволюционных историков, писавших о «завоевании» Алтая силой русского оружия, в то же время он поднимает вопрос о точке зрения бесконфликтного включения алтайцев в состав России, сложившийся в работах П. Е. Тадыева и Н. С. Модорова, а также неправильности оправдывать, как это сделано Л. П. Потаповым, некоторые акты принуждения, имевшие место в процессе присоединения Алтая к России необходимостью защиты русских поселений от набегов кочевников, непослушанием воевод царю и т. п.

Ряд ранее неизвестных фактов, освещающих вторжение цинских войск на Алтай в 1755—1758 гг., приведен в работе Б. П. Гуревича<sup>15</sup>.

Значительное внимание Горному Алтаю отводится в работе В. А. Моисеева, воссоздающей картину вторжения цинских войск в северо-западные районы Центральной Азии и борьбу народов Саяно-Алтая с маньчжурскими захватчиками<sup>16</sup>.

В литературе называются разные даты завершения процесса присоединения Горного Алтая к России. С. А. Токарев относит это событие к 1866 г.<sup>17</sup>, Л. П. Поталов, П. Е. Тадыев и другие к 1865 г.<sup>18</sup> Притом окончательное включение Горного Алтая в состав России связывается только с оформлением русского подданства теленгитов. Лишь В. А. Моисеев упомянул Чугучакский протокол 1864 г., по которому вся территория Горного Алтая отошла к России<sup>19</sup>. Точная дата принятия теленгитами русского подданства, которое состоялось после подписания Чугучакского протокола, неизвестна. В автобиографии алтайского просветителя XIX века М. В. Чевалкова, оставшейся вне поля зрения историков, описаны некоторые подробности этого события. Так, рассказывается о его поездке в Кош-Агач вместе с прибывшим из Петербурга А. Г. Принтцем для получения согласия теленгитов на русское подданство и повторной поездке в следующем году вместе с губернатором М. Г. Лерхе, в результате которой теленгиты были переписаны и зайсаны их «приложили свои печати», подтверждающие принятие подданства России<sup>20</sup>.

Хотя авторы XIX века называют теленгитов «двоеданцами», отмечая, что они платили Китаю ежегодно дань по два соболя и 60 белок с каждого мужчины, а России сдавали также каждый год «160 маральных и лосиных кож, ценою по 200 рублей»<sup>21</sup>, вопрос о двоеданстве нельзя считать решенным окончательно. Возможно, что действительный размер «дани» был гораздо меньше и в отношениях между теленгитами и Китаем имел просто взаимный обмен равноценными подарками, который по китайской традиции рассматривался в качестве дани<sup>22</sup>. Известно, что за сдачу «дани» алтайские зайсаны получали от китайского правительства 12 ямб серебра, 12 аршинов канфы и 90 кусков дабы<sup>23</sup>.

Итак, мы констатируем, что присоединение Горного Алтая к России представляет собой сложный процесс, охватывающий период почти в два с половиной века. Включение алтайцев в состав Русского государства началось вскоре после основания в 1618 г. Кузнецкого острога. Первые сведения об обложении северных алтайцев ясаком относятся к 1627—1628 гг.<sup>24</sup>.

В 1756—1758 гг. большая или по крайней мере значительная часть алтайцев, являвшихся ранее подданными Джунгарии, в результате ее разгрома Китаем и вторжения цинских отрядов в Горный Алтай, прикочевала вместе с ойратскими и урянхайскими<sup>25</sup> беженцами к русской пограничной линии, охватывающей Горный Алтай с запада и севера, и добровольно приняла русское подданство. В 1757 г. часть алтайцев, принявших русское подданство была отправлена вместе с ойротами на Волгу, другая часть расселена в северных районах Кузнецкого округа и Красноярского уезда, остальные в основном вернулись в горы<sup>26</sup>.

С насильственным присоединением Джунгарии к Цинской империи, Горный Алтай, входивший ранее в состав государства ойратов, стал спорной территорией между Россией и Китаем. Зависимость алтайцев от России выражалась в уплате ясака и податей, однако основная территория их расселения, Горный Алтай, оставалась за Колывано-Кузнецкой пограничной линией, переход через которую русским крестьянам до 1818 г.<sup>27</sup> воспрещался, и в то же время значительная часть южных алтайцев — теленгиты, называвшиеся двоеданцами, платила дань и Китаю<sup>28</sup>.

Завершающими в процессе присоединения алтайцев к России являются 1864—1865 гг. 25 сентября 1865 г. был подписан «Чугучакский протокол о размежевании русской-китайской границы», которым Китай признал Горный Алтай принадлежащим России,<sup>29</sup> а позднее, по-видимому, в 1865 г., было оформлено русское подданство теленгитов<sup>30</sup>.

Анализ литературы показывает, что в настоящее время в советской историографии сложились разные точки зрения по вопросу о датировке присоединения Горного Алтая к России, его характере, двоеданцах. Необходим поиск новых архивных материалов для дальнейшей разработки проблемы.

Если по проблеме присоединения Горного Алтая к России позиции авторов близки, то нельзя сказать этого о вопросах социально-экономических отношений алтайцев данного периода.

Для дореволюционных исследований было характерным преувеличение пережитков первобытнообщинных отношений у алтайцев и оценка их общественно-эконо-

480764  
497084

мического строя как родового. Аналогичной точки зрения придерживались и советские авторы двадцатых — начала тридцатых годов. С. Конзычаков писал: «у алтайцев никогда не было, как нет и сейчас, деления на сословия. Сеоки, члены которых пользуются исключительным правом быть избранным в зайсаны, не составляют аристократии и ничем не выделяются из остальных»<sup>31</sup>. Н. П. Дыренкова считала, что «алтайцы... живут еще до сих пор родовым бытом, основанным на кровном родстве по отцовской линии...»<sup>32</sup> Л. П. Мамет утверждал: «классовая дифференциация среди алтайцев была настолько незначительна, что... классовые противоречия между тонкой байской прослойкой и основной массой населения не играли большой роли»<sup>33</sup>.

В настоящее время в советской историографии существуют различные точки зрения по вопросу об общественно-экономическом строе кочевых и полукочевых народов. Большинство советских историков называет социально-экономические отношения этих народов патриархально-феодальными или раннефеодальными<sup>34</sup>. Относительно алтайцев это впервые обосновали Л. П. Потапов<sup>35</sup> и С. А. Токарев<sup>36</sup>. Позднее таким же образом высказались А. П. Уманский и Н. С. Модоров<sup>37</sup>.

Некоторые исследователи полагают, что общество кочевых скотоводов находилось еще у порога классового общества, хотя их общественно-экономический строй был уже не родовым, т. е. соответствовал признакам военной демократии<sup>38</sup>. Обоснование этой концепции применительно к алтайцам было начато Г. Е. Марковым<sup>39</sup> и продолжено В. Н. Владимировым<sup>40</sup>.

Автор разделяет точку зрения о феодальной сущности общественных отношений у алтайцев, но завуалированной сильными патриархально-родовыми пережитками.

По-разному подходят исследователи к решению конкретных экономических и социальных вопросов кочевого общества. Так, является дискуссионным вопрос о существовании у кочевников феодальной собственности на землю. Большинство советских ученых придерживается мнения, что у кочевников как и у оседлых земледельческих народов существовала феодальная собственность на землю, которая проявлялась в праве родо-племенной знати монопольно распоряжаться паст-

бищами и другими земельными угодьями<sup>41</sup>. О наличии феодальной собственности на землю у алтайцев писали Л. П. Потапов, Н. С. Модоров и А. П. Уманский.

Ряд авторов полагает, что земля у кочевников находилась в общинном владении<sup>42</sup>. Об общинном характере землевладения у алтайцев писал С. Конзычаков<sup>43</sup>. В работе Н. П. Дыренковой, проводившей этнографические исследования в Горном Алтае, читаем: «Члены одного сѣёка (рода — Г. С.) до последнего времени землею пользовались сообща»<sup>44</sup>. С. А. Токарев отмечал: «Вся земля считалась общей, и на земле фактически не занятой, имели право свободно кочевать, пасти скот, косить траву, пахать, охотиться все алтайцы»<sup>45</sup>. Г. Е. Марков и В. Н. Владимиров также полагают, что у алтайцев не было феодального землевладения<sup>46</sup>. Убедительным представляется замечание В. Н. Владимирова о том, что перемешанное проживание членов различных административных единиц — дючин трудно связать с существованием феодального землевладения<sup>47</sup>. Как известно дючины были созданы не по территориальному, а по родовому принципу. Зайсан управлял родами, входившими в дючину, при этом члены данных родов могли жить отдельными семьями в любом уголке Горного Алтая в окружении представителей других дючин<sup>48</sup>.

Спорным остается в советской историографии и вопрос о том, что является основным средством производства у кочевников, земля или скот. Часть исследователей считает, что основным средством производства и орудием эксплуатации рядовых кочевников являлась земля<sup>49</sup>. На алтайском материале обосновал эту точку зрения Л. П. Потапов.

По мнению некоторых авторов, как скот, так и земля в равной мере являются основными средствами производства<sup>50</sup>.

Многие ученые полагают, что основное средство производства у кочевников это скот<sup>51</sup>. При этом некоторые авторы считают, что раздача скота на кабальных условиях не является феодальной формой эксплуатации<sup>52</sup>. В. Н. Владимиров обосновывая положение о том, что саунные отношения у алтайцев не являются феодальной формой эксплуатации, приводит высказывание Л. П. Потапова, что «разбогатевший... скотовод

не делался феодалом от того, что становился собственником большого стада и мог эксплуатировать бедноту при помощи раздачи ей скота на кабальных условиях»<sup>53</sup>. Однако разбогатевший скотовод, т. е. бай, занимал и высокое общественное положение. На это, например, указывает то, что после обложения алтайцев новой ясачной податью в окладных книгах, которые являлись документом большой важности «приложили свои тамги» наряду с зайсанами и демичи от всех семи дючин 48 «лучших родовичей», т. е. баев<sup>54</sup>. Также известно, что Петр Собанский, отчитываясь перед томскими воеводами, подал им лист, а словесно подтвердил, что князец Кулудай Абаков, Ендугай, да лучшие улусные люди (баи — Г. С.)... шертовали за себя и за всех улусных людей»<sup>55</sup>. Таким образом, вопрос о баях — как социальной категории представляется дискуссионным. Необходимо на материалах Горного Алтая еще раз вернуться к рассмотрению этого важного вопроса.

Представляет интерес мнение С. А. Токарева о том, что в кочевых скотоводческих обществах «феодалыне отношения... складываются не на основе захвата земли, как в странах классического феодализма, а на почве концентрации в руках феодалов скота как главного средства производства. Захват же земли происходит уже в рамках сложившихся феодальных отношений и в данном случае представляет собой момент вторичный, а не основной для феодального процесса»<sup>56</sup>.

Итак, вопрос об экспроприации земли феодалом для Горного Алтая остается открытым. Необходимо рассмотреть эту проблему с учетом генезиса феодальных отношений у кочевников данного региона.

Анализу скотоводческого хозяйства алтайцев периода присоединения к России наибольшее внимание оказал Н. С. Модоров. Однако некоторые его выводы представляются недостаточно обоснованными. Так, рассматривая скотоводство алтайцев XVII—XVIII вв., Н. С. Модоров пришел к выводу, что основную массу скота составляли лошади. Тот факт, что по переписным ведомостям 1756 г. основная масса алтайских хозяйств (81,3%) не имела вообще мелкого скота объясняется лишь тем, что «разведением овец занимались достаточно обеспеченные, богатые скотоводы»<sup>57</sup>. Однако, если судить по сообщениям авторов XVIII—XIX веков, пре-

обладающим видом скота у алтайцев были овцы. Так, В. И. Вербицкий пишет: «у богатых калмыков (алтайцев — Г. С.) бывает до 40 табунов коней и 3000 овец. Табун состоит из одного жеребца и около 30 кобылиц»<sup>58</sup>. Следовательно, всего лошадей было около 1240 голов, т. е. в два раза меньше, чем овец. О примерном соотношении видов скота в алтайском хозяйстве можно судить и по упоминанию И. Г. Георги, посетившего телеутов в семидесятых годах XVIII века и отмечавшего, что нескудным считалось человек, который имел 10 лошадей, столько же крупного рогатого скота и 20 овец<sup>59</sup>. По материалам подворной переписи населения Горного Алтая 1897 г., у алтайцев, живущих по «урочищам»<sup>60</sup> овец было в три раза больше, чем лошадей<sup>61</sup>. Наконец, как правило, значительное преобладание мелкого скота, т. е. овец и коз, над лошадьми в разные исторические периоды обнаруживается и у других скотоводческих народов, соседних с алтайцами<sup>62</sup>.

Таким образом, более чем четырехкратное преобладание лошадей над овцами в переписных ведомостях 1756 г. возможно требует иного объяснения, нежели предложенное Н. С. Модоровым. Вполне вероятно, что это отражает быстрое передвижение алтайцев к русским крепостям, когда ввиду появления в Горном Алтае цинских отрядов и начала военных действий, часть скота пришлось оставить<sup>63</sup>. По-видимому, в первую очередь бросали овец и особенно коз из-за сложности их перегона в короткие сроки и на большие расстояния. Последние вообще не зафиксированы переписными ведомостями. Это, разумеется, свидетельствует не о том, что разведение домашних коз не было известно алтайцам в середине XVIII века. Обратное доказывает, например, героический эпос алтайцев, где они часто упоминаются<sup>64</sup>.

Критерием зажиточности алтайского хозяйства для Н. С. Модорова служит приведенное выше замечание И. Г. Георги о том, что у кого есть 10 лошадей, столько же крупного рогатого скота и 20 овец считается «нескудным», т. е. небедным. Исходя из этого, группу хозяйств, имеющих от 6 до 11 голов лошадей, Н. С. Модоров находит необходимым «считать средней, не причисляя ее ни к категории обеспеченных хозяйств, ни к категории — необеспеченных»<sup>65</sup>. Однако непонятно, по-



чему берется во внимание только количество лошадей в хозяйстве. Подсчитаем примерное поголовье скота в таком «среднем» алтайском хозяйстве. Учитывая, что крупного рогатого скота по переписи 1756 г. было почти в семь раз меньше, чем лошадей, и овец — в шесть раз<sup>66</sup>, нужно считать, что в хозяйстве, имеющем 6—11 лошадей, содержалось не более 1 головы крупного рогатого скота и 1 овцы. Таким образом, «среднее» хозяйство владело поголовьем в общей сложности не превышающим в переводе на лошадей, 12 голов.

Однако, по мнению многих исследователей, для обеспечения всех своих нужд и самостоятельного ведения кочевого хозяйства необходимо было иметь, в переводе на крупный, минимум 30—40 голов скота<sup>67</sup> или поголовье в общей сложности соответствующее 25 лошадям<sup>68</sup>. «Не низшим, но бедного состояния» называет Г. В. Колмогоров хозяйство, имеющее 20 лошадей, 30 коров и 100 баранов и коз<sup>69</sup>.

Отдельные сведения о хозяйственных занятиях алтайцев первой половины XX в. приведены в работе Ф. А. Сатлаева, посвященной в основном описанию до-революционного быта и культуры кумандинцев — одной из этнических групп северной части Горного Алтая<sup>70</sup>.

Нерешенными остаются в советской историографии многие вопросы социальной структуры алтайского общества периода присоединения к России. Если в работах Л. П. Потапова, С. А. Токарева, Н. С. Модорова и других выделяются два класса (класс феодалов и класс рядовых скотоводов), то В. Н. Владимиров считает, что общество алтайцев было еще доклассовым.

Обосновывая отсутствие у алтайцев деления на классы, В. Н. Владимиров приводит подчас неверно истолкованные факты. Так, не является аргументом в пользу бесклассовости алтайского общества, приведенное им, замечание В. И. Вербицкого о том, что алтайцы со своими зайсанами «...обходятся фамильярно: шапок не снимают и в юртах их»<sup>71</sup>. Здесь имеет место незнание традиционного алтайского этикета, который не требовал снимать головной убор при входе в помещение или перед зайсаном, баем и т. п. Тем более в той же работе В. И. Вербицкого читаем, что алтайцы «начальству покорны»<sup>72</sup>. О неравных отношениях между зайсанами и рядовыми скотоводами свидетельствуют

зафиксированные в литературе прошлого века факты, например, описанные В. В. Радловым: «Гости входят в юрту и располагаются строго по рангу и по почету, бедные, голяки сидят на корточках около дверей юрты. Когда все гости накормлены, бросают куски мяса к двери: ждущие там голодные бедняки жадно ловят их, но должны зачастую отбивать их у проникающих между ними собак... Когда знатные съели лучшее мясо, бросают кости бедным, которые ножом и зубами удаляют все съедобное...»<sup>73</sup>.

Глубокую пропасть между господствующим классом и простым народом показывает и героический эпос алтайцев. Так, в эпическом произведении «Тектебей Мерген», опубликованном в 1866 г. на алтайском языке В. В. Радловым, есть эпизод, где повествуется о том, как семь зайсанов и тастаракай<sup>74</sup> вошли в богатую юрту. Зайсаны сели отдельно от тастаракай на почетное место. Хозяин юрты подает в одной и той же пиале обязательное угощение чеген сначала зайсанам и только после этого и уже в другую пиалу наливает тастаракаю<sup>75</sup>.

В работах авторов, касавшихся общественных отношений алтайцев, много неясного в вопросе о сущности социальной категории «jarчы». Слово с таким звучанием, означающее «дровосек», встречается впервые в «Словаре алтайского и аладагского наречия тюркского языка» В. И. Вербицкого, изданного в 1887 году<sup>76</sup>. Так же переводят его все последующие авторы. С. П. Швецов объяснял работу «jarчы» в хозяйствах зайсанов и должностных лиц «старинным обычаем», «усмотрением общества»<sup>77</sup>. С. А. Токарев и Л. П. Потапов считают это отработочной рентой<sup>78</sup>, а В. Н. Владимиров полагает, что данная форма эксплуатации является «одной из разновидностей начальных форм эксплуатации — эксплуатации рядовых общинников общинной верхушкой; своеобразным возмещением аристократии за участие в управленческих делах»<sup>79</sup>.

Необходимо обратить внимание на то, что ни у С. П. Шевцова, ни у С. А. Токарева и Л. П. Потапова и, наконец, у В. Н. Владимирова нет социального термина «jalчы», в существовании которой в XIX — начале XX века не приходится сомневаться, такое слово зафиксировано уже словарем «Грамматики алтай-

ского языка», изданного в 1869 году. Его значения — «наемник», «работник»<sup>80</sup>. Вероятно, «јарчы» и «јалчы» одна и та же социальная категория и здесь имеет место некапиталистическая форма наемного труда. Разумеется, возможны и другие предположения, например, о параллельном существовании этих двух категорий.

Недостаточно изученными остаются в историографии вопросы этнического состава, расселения алтайцев, этнических процессов в Горном Алтае в XVII — первой половине XIX века. В литературе встречаются утверждения, которые представляются необоснованными. Так, нельзя согласиться с В. А. Моисеевым в том, что «в южных районах Горного Алтая — в долинах рек Бухтармы, Катунь и других — вместе с телесами и теленгитами проживали... родоплеменные объединения тувинцев»<sup>81</sup>. Тувинцами В. А. Моисеев называет всех, кто именуется в источниках урянхайцами. Однако так называлось не только население Монгольского Алтая, но и население южной половины Горного Алтая. Например, В. И. Вербицкий<sup>82</sup> теленгитов Чуи, Башкауса и Чулышмана называет урянхай. В «Рапорте полковника Сухотина 20 сентября, 1750 года» отнесена к урянхайским Канская волость<sup>83</sup>. В документе 1758 года сообщается о прибытии для вступления в подданство России 14 кибиток урянхайцев, далее выясняется, что «волости они Омбы»<sup>84</sup>, о котором как из русских документов, так и из алтайских исторических преданий известно, что он был в середине XVIII века «главным зайсаном» Горного Алтая, имевшим кочевья в Канской долине<sup>85</sup>. В «Показании урянхайца Шагмана...» говорится, что он «ведомства зайсанов Хутука и Мамута, родом теленгут, жил на реке Катунь, при урочище Бишь»<sup>86</sup>. Наконец, относить тюркоязычное население Монгольского Алтая, междуречья Кобдо и Черного Иртыша именно к тувинцам нельзя хотя бы по той причине, что в указанное время не было еще тувинской народности<sup>87</sup>, а позднее «алтайские урянхайцы (в Монгольском Алтае)» не приняли участия в формировании тувинской народности<sup>88</sup>. У алтайцев сохранились исторические предания о приходе в XVIII веке некоторых современных алтайских родов из страны «Буурыл Токой», которая находилась по преданию на Монгольском Алтае, в междуречье Кобдо и Черного Иртыша.

Почти не подвергается исследованию процесс формирования алтайской народности до Великой Октябрьской социалистической революции.

Л. П. Потапов связывал начало процесса национальной консолидации алтайцев с «моментом объединения алтайцев в советскую автономную область»<sup>89</sup>. Этому же мнению придерживался и П. Е. Тадыев<sup>90</sup>, который, однако, позднее пришел к выводу, что до революции все же «происходил процесс формирования родоплеменных групп алтайцев в народность»<sup>91</sup>.

Правильность этого заключения подтверждают прежде всего материалы подворной переписи населения Горного Алтая 1897 года. С. П. Швецов, проводивший эту перепись, пишет, что «калмыки Горного Алтая считают себя одним народом, который распадается на несколько племенных групп и шестнадцать административных...». Вслед за этим он указывает на исключительно смешанное проживание «инородцев всех этих племенных групп, волостей и дючин», и отмечает, что «никаких границ, которые разделяли бы их между собой, нет...»<sup>92</sup>. Выше нами уже указывалось, что административные единицы южных алтайцев были созданы не по территориальному, а по родовому признаку, вследствие которого сложилось положение, когда представители одного и того же рода часто жили разбросанно по всему Горному Алтаю. Швецов С. П., проводивший в Горном Алтае подворную перепись отмечает: «так называемые алтай или алтай-кижи встречаются... решительно по всем районам...»<sup>93</sup>.

По подсчетам С. П. Швецова «алтай» составляли в конце XIX века 65,7% коренного населения Горного Алтая. Следующую по численности группу населения составляли «теленгиты или чуйцы» — 16,6%. Третью, значительную группу составляли «черневые татары» — туба-кижи — 15,6%. Все три группы населения находились в непрестанных сношениях, и составляли «один народ» (по выражению самих алтайцев)<sup>94</sup>.

Данные С. П. Швецова относятся к концу XIX века, однако процесс консолидации алтайцев в народность, по нашему мнению, имел место и в первой половине XIX века. Итак вопрос консолидации племен Горного Алтая, их размещении и миграции требует пристального внимания и углубленного изучения.

В исследовании проблемы присоединения Горного Алтая к России и непосредственно связанных с ней вопросов социально-экономических отношений алтайцев в XVII — первой половине XIX века достигнуты, как свидетельствует рассмотренный выше историографический материал, значительные успехи. Однако указанные вопросы нуждаются в дальнейшей разработке. По присоединению Горного Алтая к России пока не завершено даже воссоздание фактической канвы основных событий, нет периодизации этого процесса. Нуждаются в уточнении вопросы двоеданства, завершения процесса присоединения алтайцев к России. Необходимо привлечь внимание исследователей к изучению историко-географического, историко-демографического и картографического материала и источников, которые откроют новые перспективы для изучения дореволюционной истории Горного Алтая.

В проблеме социально-экономических отношений в Горном Алтае указанного периода следует сосредоточить усилия, в первую очередь, на решении вопроса о существовании или отсутствии феодальной собственности на землю. Требуется дальнейшего исследования также социальная структура алтайского общества. Необходимо начать изучение начальных этапов формирования алтайской народности.

Все это потребует поиска новых архивных материалов, расширения источниковой базы.

#### ПРИМЕЧАНИЯ

1 Потапов Л. П. Изучение алтайцев русскими учеными в дореволюционный период. — Ученые записки Горно-Алтайского научно-исследовательского института истории, языка и литературы, в. 2. Горно-Алтайск, 1958. См. также: Потапов Л. П. Очерки по истории алтайцев. М.; Л., 1953 (Введение).

2 Сатлаев Ф. А. Изучение кумандинцев в историко-этнографической литературе. — Ученые записки Горно-Алтайского научно-исследовательского института истории, языка и литературы, в. 8. Горно-Алтайск, 1969.

3 Под Горным Алтаем подразумевается территория современной Горно-Алтайской автономной области.

4 Конзычаков С. Культурно-исторический очерк об алтайцах. — Сибирские огни, 1922, № 1.

5 Швецов С. П. Горный Алтай, его население, т. 1, вып. 1. Барнаул, 1900.

- 6 Токарев С. А. Докапиталистические пережитки в Ойротии. М.: Л., 1936, с. 80, 43, 49, 67.
- 7 Потапов Л. П. Очерки по истории алтайцев. М. — Л., 1953.
- 8 Тадыев П. Е. Поворотный пункт в истории Горного Алтая. — В кн.: Великая дружба. Горно-Алтайск, 1959.
- 9 Златкин И. Я. История Джунгарского ханства. 1635-1758. М., 1964.
- 10 Алексеенко Н. В. Из истории присоединения Южного Алтая и верховьев Иртыша к России. — Ученые записки Усть-Каменогорского пединститута, вып. 2. Усть-Каменогорск, 1959. Данная работа построена в основном на материалах книги: Алтай: Историко-статистический сборник по вопросам экономического и гражданского развития Алтайского горного округа. Составитель Зобнин Н. Томск, 1980; Аполлова Н. Г. Хозяйственное освоение Прииртышья в кон. XVI — первой половине XIX в. М., 1976; Бекмаханова Н. Е. Формирование многонационального населения Казахстана и Северной Киргизии (Последняя четверть XVIII — 60-е годы XIX века). М., 1980.
- 11 Булыгин Ю. С. Присоединение Верхнего Приобья к России и заселение его русским крестьянством в XVIII веке: Автореф. дис. на соиск. ученой степени канд. ист. наук. М., 1961; Он же. Первые крестьяне на Алтае. Барнаул, 1974.
- 12 Модоров Н. С. Русско-алтайские отношения в XVII-XVIII вв. Автореф. дис. на соиск. ученой степени канд. ист. наук. М., 1969.
- 13 Уманский А. П. Телеуты и русские в XVII-XVIII веках. Новосибирск, 1980.
- 14 Там же, с. 8, 31-33.
- 15 Гуревич Б. П. Международные отношения в Центральной Азии в XVII — первой половине XIX века. М., 1979.
- 16 Моисеев В. А. Цинская империя и народы Саяно-Алтая в XVIII веке. М., 1983.
- 17 Токарев С. А. Указ. соч., с. 83.
- 18 Потапов Л. П. Очерки по истории... с. 182; Тадыев П. Е. Поворотный пункт... с. 32.
- 19 Моисеев В. А. Указ. соч., с. 118.
- 20 Чевалков М. Памятное завещание, с. 311-312, 316.
- 21 Radloff W. Aus Sibirien. Leipzig, 1884, Bd. I. s. 256; Вербицкий В. И. Алтайские инородцы. М., 1893, с. 6.
- 22 Гуревич Б. П. Великоханский шовинизм и некоторые вопросы истории народов Центральной Азии в XVIII-XIX веках. — Вопросы истории, 1974, № 9, с. 224-225; Кузнецов В. С. Цинская империя на рубежах Центральной Азии. Новосибирск, 1983.
- 23 Radloff W. Aus Sibirien. Leipzig, 1884, Bd. I. s. 256;
- 24 Сатлаев Ф. А. Кумандинцы. Горно-Алтайск, 1974, с. 5-6; Тадыев П. Е. Поворотный пункт в истории Горного Алтая, с. 7-8.
- 25 Здесь тюркоязычное население Монгольского Алтая.
- 26 Тадыев П. Е. Указ. соч.
- 27 Владимиров В. Н. К вопросу о социально-экономическом развитии южных алтайцев в XVIII-XIX веках. — Археология и этнография Алтая. Барнаул, 1982, с. 139.
- 28 Вербицкий В. И. Алтайцы. Томск 1870, с. 9; Гуревич, Б. П. Указ. соч., с. 127.
- 29 Русско-китайские отношения 1689-1916 г. М., 1958, с. 46.

- 30 Чевалков М. Памятное завещание. — Православный благовестник, 1894, кн. 1, № 15, с. 316.
- 31 Конзычаков С. Указ. соч., с. 110.
- 32 Дыренкова Н. П. Род, классификационная система родства и брачные нормы у алтайцев и телеут. — Материалы по свадьбе и семейно-родовому строю народов СССР. М., 1926, с. 250.
- 33 Мамет Л. П. Ойротия, М., 1930, с. 70.
- 34 Горохова Г. С. Очерки по истории Монголии в эпоху маньчжурского господства. М., 1980; Златкин И. Я. История Джунгарского ханства. М., 1983; Першиц А. И. Некоторые особенности классовообразования и раннеклассовых отношений у кочевников-скотоводов. — Становление классов и государства. М., 1976; Султанов Т. И. Кочевые племена Приаралья в XV-XVII вв. М., 1982; Толыбеков С. Е. Кочевое общество казахов в XVII — начале XX века. Алма-Ата, 1971; Хазанов А. М. Характерные черты кочевых обществ евразийских степей. М., 1973; и др.
- 35 Потапов Л. П. Очерк истории Ойротии. Новосибирск, 1983.
- 36 Токарев С. А. Указ. соч.
- 37 Уманский А. П. Об общественной структуре и политической организации у приобских телеутов в XVII столетии. — Барнаулу 250 лет. Барнаул, 1980. Модоров Н. С. Указ. соч.
- 38 Марков Г. Е. Некоторые проблемы общественной организации кочевников Азии. — Советская этнография, 1970, № 6; Он же. Кочевники Азии, М., 1976; Семенов Ю. И. Кочевничество и некоторые общие проблемы теории хозяйства и общества — Советская этнография, 1982, № 2.
- 39 Марков Г. Е. Кочевники Азии., с. 293-296.
- 40 Владимиров В. Н. К вопросу.; Он же. Алтайцы во второй половине XVIII — первой половине XIX века. — История Алтая. Барнаул, 1983.
- 41 Зиманов С. З. К вопросу о праве феодальной собственности в Казахстане — Вестник Академии наук Казахской ССР, 1932, № 4; Еренов З. А. К вопросам права феодальной собственности в дореволюционном Казахстане. — Вестник Академии наук Казахской ССР, 1953, № 5; Курылев В. П. К вопросу о земельных отношениях у кочевых казахов. — Проблемы современной тюркологии. Алма-Ата, 1980; Потапов Л. П. О сущности патриархально-феодальных отношений у кочевых народов Средней Азии и Казахстана. — Вопросы истории, 1954, № 6; и др.
- 42 Марков Г. Е. Некоторые проблемы.; Семенов Ю. И. Указ. соч.; Толыбеков С. Е. Указ. соч.; Шахматов В. Ф. К вопросу о сложении и специфике патриархально-феодальных отношений в Казахстане. — Вестник Академии наук Казахской ССР, 1951, № 7.
- 43 Конзычаков С. Указ. соч., с. 110.
- 44 Дыренкова Н. П. Указ. соч., с. 250.
- 45 Токарев С. А. Указ. соч., с. 59.
- 46 Марков Г. Е. Кочевники Азии., с. 293-296;
- 47 Владимиров В. Н. К вопросу., с. 177.
- 48 Там же, с. 250.
- 49 Еренов З. А.; Курылев В. П. Указ. соч., и др.
- 50 Марков Г. Е. Кочевники Азии., с. 288-289.
- 51 Толыбеков С. Е. Указ. соч.; Шахматов В. Ф. Указ. соч.
- 52 Вайнштейн С. И., Семенов Ю. И. Рецензия на: Ю. П. Аверкиева.

- Индийское кочевое общество XVIII-XIX вв. — Советская этнография, 1971, № 6, с. 190; Марков Г. Е. Кочевники Азии...; Семенов Ю. И. Об одной из ранних нерабовладельческих форм эксплуатации. — Разложение родового строя и формирование классового общества. М., 1968.
- 53 Цит. по: Владимиров В. Н. К вопросу..., с. 178.
- 54 Там же, с. 181.
- 55 Модоров Н. С. Указ. соч., с. 97.
- 56 Токарев С. А. Указ. соч., с. 98.
- 57 Модоров Н. С. Указ. соч., с. 49-50, 54.
- 58 Вербицкий В. И. Алтайские инородцы. М., 1893, с. 23.
- 59 Георги И. Г. Описание всех в Российском государстве обитающих народов, кн. 2, СПб, 1788 с. 157.
- 60 Здесь к сравнению привлекаются не все алтайские хозяйства, учтенные переписью 1897 г., а только «живущие по урочищам» т. е. продолжавшие вести традиционное полукочевое и кочевое скотоводство.
- 61 В среднем на хозяйство приходилось 101 голов овец и коз, а лошадей 17,1 гол. (Швецов С. П. Указ. соч., с. 314, 326). Овцы в составе мелкого скота составляли 63,3%, следовательно, на хозяйство приходилось в среднем 64 овцы.
- 62 Левшин А. Описание киргиз-казачьих, или киргиз-кайсацких орд и степей. ч. 3, СПб, 1832, с. 187, 191, 192; Чулууны Далай. Монголия в XIII-XIV веках. М., 1983, с. 88; Майский И. Современная Монголия. Иркутск, 1921, приложения 1-4, 10. Вайнштейн С. И. Историческая этнография тувинцев. М., 1972, с. 15.
- 63 Тадыев П. Е. Указ. соч., с. 23.
- 64 Потанин Г. Н. Казак-киргизские и алтайские предания, легенды и сказки. — Живая старина, 1917, с. 180, 183;
- 65 Модоров Н. С. Указ. соч., с. 52.
- 66 Модоров Н. С. Указ. соч., с. 49, 53.
- 67 Словцов И. Путевые записки, веденные во время псевдизации в Кокчетавском уезде Акмолинской области в 1878 г. — Записки Западно-Сибирского отдела Русского географического общества, кн. XXI, 1897, с. 24-26; Семенюк Г. И. Проблемы истории кочевых племен и народов периода феодализма. Калинин, 1973, с. 38; Султанов Т. И. Кочевые племена Приаралья в XV-XVII вв. М., 1982, с. 101.
- 68 Руденко С. И. К вопросу о формах скотоводческого хозяйства и о кочевниках. — Географическое общество СССР. Материалы по этнографии, вып. 1. л. 1961, с. 5.
- 69 Колмогоров Г. В. О промышленности и торговле в Киргизской степи Сибирского ведомства. — Вестник Русского географического общества, ч. XIII, кн. 1, 1855, с. 22.
- 70 Сатлаев Ф. А. Кумандинцы;
- 71 Цит. по: Владимиров В. Н. К вопросу..., с. 180.
- 72 Вербицкий В. И. Алтайцы..., с. 163.
- 73 Цит. по: Поталов Л. П. Очерки по истории... с. 290.
- 74 Тастаракай или тас эпических произведений — это человек низкого общественного положения.
- 75 Радлов В. В. Образцы народной литературы тюркских племен живущих в Южной Сибири и Дзунгарской степи. ч. 1, СПб, 1866, с. 42-43.
- 76 Словарь алтайского и аладагского наречий тюркского языка. Казань, 1877, с. 78.



- 77 Швецов С. П. Указ. соч., с. 238.
- 78 Токарев С. П. Указ. соч., с. 54; Потапов Л. П. О сущности..., с. 87; Потапов Л. П. Очерки по истории..., с. 291.
- 79 Владимиров В. Н. К вопросу..., с. 179.
- 80 Грамматика алтайского языка. Казань, 1869, с. 166.
- 81 Моисеев В. А. Указ. соч., с. 18.
- 82 Вербицкий В. И. Алтайские инородцы..., с. 6.
- 83 Потанин Г. Н. Материалы для истории Сибири, кн. 4. М., 1866, с. 84.
- 84 Там же, с. 110.
- 85 На территории современного Усть-Канского района Горно-Алтайской автономной области.
- 86 Потанин Г. Н. Материалы..., с. 114; Урочище «Бишь» очевидно следует локализовать в долине р. Беш (Песчаная) на территории современного Шебалинского района Горно-Алтайской автономной области.
- 87 Сердобов Н. А. История формирования тувинской нации. Кызыл, 1971.
- 88 Там же, с. 189.
- 89 Потапов Л. П. Очерки по истории..., с. 435.
- 90 Тадыев П. Е. Процесс национальной консолидации алтайцев в условиях социализма: Автореферат дис. на соискание ученой степени канд. ист. наук, М. — Л., 1951, с. 5.
- 91 Тадыев П. Е. Этнический состав дореволюционных алтайцев и особенности их административного устройства. — Учен. зап. ГАНИИИЯЛ, 1964, вып. 6, с. 16.
- 92 Швецов С. П. Горный Алтай и его население, т. 1, вып. 1, с. 136.
- 93 Там же, с. 39.
- 94 Там же, с. 39, 40, 130.

## КРЕСТЬЯНСКОЕ ДВИЖЕНИЕ НА АЛТАЕ В ГОДЫ ПЕРВОЙ МИРОВОЙ ВОЙНЫ (1914 — февраль 1917 гг.)

Проблемы крестьянского движения в Сибири в годы первой мировой войны привлекают все большее внимание исследователей начиная со второй половины 50-х гг. В работах Л. М. Горюшкина, А. А. Храмкова, В. М. Самосудова и других историков были высказаны интересные, порой противоречивые мнения относительно характера крестьянских выступлений в первые дни мобилизации, об изменении настроений крестьян в ходе империалистической войны. В названных исследованиях анализировались формы и направления борьбы крестьян в 1914—1917 гг. В. М. Самосудов создал хронику крестьянского движения в Западной Сибири в межреволюционный период (1907 — февраль 1917 гг.), провел классификацию этого движения по характеру выступлений крестьян, определил проблемы, требующие дальнейшей разработки<sup>1</sup>.

Все авторы, изучавшие вопросы крестьянского движения в Сибири, приводили сведения о выступлениях крестьян Алтая в годы первой мировой войны. Однако проблема крестьянского движения на Алтае в июле 1914 — феврале 1917 гг. требует дальнейшей разработки и обобщения. Интерес представляет как сравнительный анализ количества крестьянских выступлений на Алтае с подобными же данными по всей Сибири, так и качественная характеристика крестьянского движения.

В настоящей статье на основе новых документальных материалов и уже имеющихся в исторической литературе сведений анализируется крестьянское движение в Алтайском округе в июле 1914 — феврале 1917 гг., приводятся новые данные о волнениях коренного населения Горного Алтая в годы империалистической войны.

Алтайский округ включал в исследуемый период территорию Барнаульского, Бийского, Змеиногорского, Кузнецкого и части Томского уездов. На 1-ое января

1912 г. в четырех уездах (не считая Томского) проживало 2497786 человек, в Бийском и Кузнецком уезде кроме русских жили коренные народности<sup>2</sup>. Округ занимал важное экономическое положение в сельском хозяйстве Сибири. Так, накануне первой мировой войны Алтай концентрировал до 35—36% всех посевных площадей Сибири, и к 1916 г. здесь находилось 35,5% всех крестьянских хозяйств Сибири<sup>3</sup>.

Все исследователи аграрной истории Сибири отмечают, что в начале XX века Алтайский округ являлся центром крестьянского движения этого региона, и это не случайно. Земли Алтая представляли собой императорскую собственность, находившуюся в ведении Кабинета. Здесь более чем в любой другой части Сибири сильны были феодальные пережитки. Проведение столыпинской реформы, массовое переселение крестьян в Сибирь еще более обостряли аграрный вопрос. По неполным данным официальной переселенческой статистики за 1907—1914 гг. на Алтай переселилось 734648 человек, что составляло 48% крестьян, направлявшихся в Сибирь<sup>4</sup>. При землеустройстве крестьянских хозяйств произошло сокращение крестьянских наделов, ухудшились условия землепользования. К 1917 г. безземельные на Алтае составляли 11% крестьянских дворов<sup>5</sup>. На территории Горного Алтая устройство переселенцев нередко проходило за счет ухудшения земельного положения коренного населения. В связи с переводом кочевников в разряд оседлых увеличился также налоговый гнет алтайцев.

Очень острым был на Алтае лесной вопрос. Во время землеустройства крестьяне получили по 0,7 десятин лесных наделов вместо 3 десятин по правительственным нормам<sup>6</sup>.

Насильственное вселение переселенцев на земли старожилов, уменьшение крестьянских наделов в результате землеустройства не могли не вызывать протеста крестьян против землеустроительной политики правительства. Массовое переселение крестьян на Алтай обостряло не только противоречия между старожилами и переселенцами, но и приводило к росту противоречий между различными группами крестьян, т. к. «... переселения усиливают разложение крестьянства на местах выхода и переносят элементы разложения на места вселения

(батрачество новоселов в Сибири в первый период их новой жизни»)<sup>7</sup>. В 1916 г. полупролетарии на Алтае составляли не менее четвери всех крестьянских дворов. Имущественная дифференциация наблюдалась и у коренного населения Горного Алтая. Безлошадные составляли здесь в 1916 г. 13% хозяйств, однолошадные — 24%<sup>8</sup>. Более значительной была на Алтае, чем в Европейской России, кулацко-зажиточная прослойка. Экономически мощное кулачество эксплуатировало крестьянскую бедноту, что не могло не привести к развитию второй социальной войны в деревне.

Первая мировая война губительно сказалась на экономике Алтая, обострив еще более социальные противоречия в деревне. Массовые мобилизации в армию привели к значительному сокращению числа трудоспособного взрослого населения в деревне. К 1917 г. процент взятых в армию трудоспособных мужчин к их общему числу составил в Алтайской губернии 43,3%. В результате мобилизаций 44,3% крестьянских дворов в Алтайской губернии остались без работников<sup>9</sup>. За годы войны посевные площади на Алтае уменьшились на 13%, на 25% сократилось поголовье лошадей, на одну треть мелкого рогатого скота, значительно снизились урожаи<sup>10</sup>. Война особенно тяжело ударила по бедняцко-средняцкой части деревни, кулацкая же верхушка еще более обогащалась.

Уже в первые дни войны на Алтае начались массовые волнения мобилизованных и крестьян. В июле 1914 г. они охватили по подсчетам автора 68 пунктов Барнаульского уезда, 31 пункт Кузнецкого уезда, 13 пунктов Змеиногорского и 3 пункта Бийского уездов. Всего же выступления крестьян и мобилизованных произошли в дни призыва в 159-ти городах и сельских населенных пунктах Томской губернии<sup>11</sup>.

В волнениях мобилизованных отчетливо проявились антиправительственные настроения крестьян края, их ненависть к должностным лицам царского государственного аппарата, кабинетскому землевладению<sup>12</sup>. Разгром винных лавок, как наиболее характерное явление во время выступлений, сопровождался избиванием чинов местной власти, разгромами их квартир, волостных правлений. На Алтае движение носило ярко выраженный аграрный характер и сопровождалось разгромом

лесных кордонов, поджогами и массовыми порубками леса. Так, в 21 селе Барнаульского уезда во время волнений произошли массовые лесные порубки, в 7 — избияния должностных лиц, в 9 — разгромы лесных кордонов, казенных учреждений, лесничеств.

Как правило, мобилизованные требовали выдачи кормовых и обеспечения оставшихся дома семей. Подобные же требования содержались в письмах мобилизованных крестьян, начавших массами приходить на имя должностных лиц края. Только в июле — октябре 1914 г. в с. Петровское Барнаульского уезда пришло 4 письма на имя волостного старшины и сельского старосты, в которых солдаты требовали выдачи пособий своим семьям и угрожали расправиться с должностными лицами после возвращения с войны. Волостной старшина с тревогой доносил начальству о том, что если не будут приняты никакие меры, то угрозы эти могут осуществляться при выходе запасных с войны<sup>13</sup>. Письма с обвинениями местных властей в неправильной выдаче пособий приходили в села Алтайского округа в течение всей войны<sup>14</sup>.

Вспыхнувшие в июле 1914 г. в связи с призывом в армию массовые волнения крестьян резко сократились в августе — декабре 1914 г. В Алтайском округе в этот период по сведениям автора произошло только 4 выступления крестьян (при подсчете не учитывались волости Томского уезда). Это были столкновения крестьян с местными властями в селах Травновское и Кольчугинское, массовая лесная порубка в с. Смоленском и волнение крестьян деревни Воробьевой. В связи с мобилизацией мужчин жители этой деревни потребовали выдать пособия. Под напором крестьян местным властям пришлось удовлетворить данное требование<sup>15</sup>.

В 1915 г. произошел значительный рост числа крестьянских выступлений на Алтае. Для этого периода характерны массовые отказы крестьян от уплаты податей и повинностей. Отказ платить подати крестьянские семьи мотивировали тем, что из солдатских писем с фронта они узнали об освобождении семей мобилизованных на время войны от всяких сборов. Следует заметить, что письма с фронта являлись в годы войны не только одним из основных источников сведений о происходящих событиях, но и «руководством» в практи-

ческой жизни оставшихся дома семей. Уже в марте 1915 г. в Министерство внутренних дел поступило тревожное сообщение. В донесении губернатора говорилось, что крестьянские семейства упорно отказываются от уплаты казенных и общественных сборов, долгов кредитным товариществам и частным лицам, а побудительные меры со стороны должностных лиц вызывают угрозы — «расправиться» по возвращении с войны мужей и родных<sup>16</sup>. В сентябре-декабре 1915 г. от исправников Кузнецкого, Бийского и Томского уездов вновь поступили сведения о массовом отказе жен солдат платить казенные и мирские подати. Кузнецкий исправник в частности писал, что «только в редких случаях соответствующие увещевания и разъяснения со стороны надлежащих должностных лиц достигали своей цели, в большинстве же случаев недоимки взыскивались принудительным порядком»<sup>17</sup>.

Неудачи на фронте, ухудшение экономического положения деревни, рассказы вернувшихся с фронта солдат, их письма привели к значительным переменам в настроении крестьян в 1915 г. Последние все чаще высказывали недовольство дороговизной жизни и затянувшимся характером войны, выражали сомнения в победе русской армии, высказывали желание скорейшего мира. В январе 1915 г. Томский губернатор сообщал в Департамент полиции, что в разных уездах Томской губернии «...обнаружены отдельные лица, распространявшие среди крестьянского населения ложные, возбуждающие общественную тревогу слухи и суждения, касавшиеся положения и действий нашей армии и вообще относящиеся к современным военным событиям». В октябре 1915 г. губернатор отмечал уже среди населения некоторых местностей губернии поворот к оппозиционному настроению. Подобные явления были наиболее характерны для уездов Алтайского округа<sup>18</sup>.

Особенно отчетливо изменение настроения крестьянства края проявилось во время призыва ратников ополчения второго разряда. «Ратники говорили при призыве, — докладывал Томский уездный исправник, — не плачьте — нас не убьют, мы теперь знаем хоть, как избавиться, ждите, скоро придем открытки из Германии». И далее исправник сообщал, что действительно

значительный процент попавших в плен составляли именно ратники ополчения второго разряда последней мобилизации<sup>19</sup>.

Конечно, для оппозиционных настроений крестьян осени 1915 г. характерно непонимание путей и средств выхода из войны, а антивоенная пропаганда чаще выражалась в призывах не идти на войну, сдаваться в плен. Однако это стремление к миру являлось проявлением стихийного протеста трудящихся масс против захватнической войны. «Настроение масс в пользу мира, — писал В. И. Ленин, — часто выражает начало протеста, возмущения и сознания реакционности войны»<sup>20</sup>.

Рост антивоенных настроений крестьянства округа отчетливо проявился в выступлениях мобилизованных. В сентябре 1915 г. во время призыва ратников ополчения волнения последних произошли в с. Бердском Барнаульского уезда и в г. Бийске. В течение 1915 г. выступления мобилизованных имели место также в с. Сартаково Барнаульского уезда и в г. Барнауле<sup>21</sup>. Волнения выразились в разгроме лавок торговцев, активном сопротивлении полиции. В с. Бердском несколько ратников агитировали не подчиняться распоряжению о призыве по мобилизации, призывали всех отказаться ехать в Новониколаевск. Местные власти вынуждены были обратиться за помощью к Новониколаевскому полицмейстеру. В село для подавления беспорядков прибыла полурота солдат. Выступление мобилизованных удалось прекратить.

Обеспокоенное волнениями ратников, охвативших и другие районы Западной Сибири, командование Омского военного округа приняло 15 сентября 1915 г. предписание на имя начальников гарнизонов округа. Предписание требовало принять все меры к предупреждению беспорядков. «Если при ликвидации беспорядков встретится необходимость в действии оружием, — говорилось в предписании, — то таковое должно быть употреблено с соблюдением правил без колебания, имея в виду, что нерешительность в конечном результате влечет за собой громадные жертвы и целый ряд других несчастий»<sup>22</sup>.

Несмотря на принимаемые администрацией меры, волнения мобилизованных не прекращались. Весной

1916 г. они вновь произошли в с. Терентьевском, позднее в селе Букашкино и улусе Чульжанском Кузнецкого уезда<sup>23</sup>.

Летом 1916 г. районы крестьянского движения расширились за счет выступлений алтайского населения края. По указу царя от 25 июня 1916 г. на тыловые работы призывались мужчины-«инородцы»<sup>24</sup> в возрасте от 18 до 43 лет. Оглашение указа вызвало волнения коренного населения Горного Алтая. Наиболее сильным движением было в Киргизской, Усть-Канской, Кош-Агачской, Уймонской волостях Бийского уезда.

Первые волнения среди населения Горного Алтая начались в пограничном Кош-Агачском районе 15 июля. Бийским уездным исправником были получены сведения о том, что «инородцы», кочующие на границе протяженностью около 300 верст в окрестностях Кош-Агача, чтобы избавиться от воинской повинности решили бежать в Монголию. 23—27 июля откочевали в Монголию казахи Киргизской волости в количестве 181-ой юрты, а 30 июля, следуя примеру последних, ушли в Монголию более ста юрт алтайцев Кош-Агачской волости. Бежавшее население угнало большое количество скота; к 25 июля было угнано 500 голов разного скота<sup>25</sup>.

Для возвращения казахов и алтайцев была послана сотня казаков 1-го Верхнеудинского полка Забайкальского казачьего войска с пулеметом. 23 августа на территории Монголии между казаками и бежавшими алтайцами (теленгитами) произошло вооруженное столкновение. Казаки заставили их сдаться. По приказанию командира отряда руководителей беженцев высекли плетями, с бежавших были незаконно собраны деньги, серебро, отнята часть скота, руководители арестованы<sup>26</sup>.

В конце июля во время набора и освидетельствования алтайцев для тыловых работ значительные волнения среди них возникли в пределах Усть-Канской волости. После сообщения Бийским уездным исправником распоряжения о явке алтайцев на освидетельствование в с. Теньгу четыре общества этой волости (Еканурское, Ебаганское, Чакырское, Ябоганское) отказались исполнить это распоряжение. В названные общества был послан отряд полиции. Несмотря на принятые им ме-



ры, значительная часть мужчин-алтайцев не явилась на сборный пункт.

Волнения охватили также Уймонскую волость. Освидетельствование алтайцев этой волости должно было проходить в с. Урсуле. Докладывая о событиях тех дней в Департамент полиции, начальник Томского губернского жандармского управления писал, что 1 августа несколько тысяч алтайцев собрались за покотинной вблизи села. Они никого не пропускали в Урсулу и всех приезжающих присоединяли к себе. На место событий выехал отряд полицейских. Собравшиеся заявили приставу, руководившему отрядом, что они не желают призываться и идти на тыловые работы, а потому на освидетельствование не пойдут. Бывшие в с. Урсуле алтайцы также волновались. Причем не обошлось без столкновений между алтайцами-призывниками и должностными лицами.

2 августа было объявлено о том, что призыв алтайцев откладывается до 15 сентября. Оглашение этого указа вызвало новые волнения. Как сообщалось в донесении «...калмыки (т. е. алтайцы. — Н. М.) в большом количестве подошли к зданию волостного правления и сказали, что не уйдут до тех пор, пока не будет объявлена окончательная отмена призыва их на работу». Алтайцы требовали сменить Урскульского старшину, намеревались проявить насильственные действия. К 27-му августа, несмотря на принятые администрацией меры, все еще 56 алтайцев Уймонской волости не явились к освидетельствованию, в Катандинской волости не явились 101 человек<sup>27</sup>.

Волнения коренного населения Горного Алтая были ликвидированы. Главные агитаторы и руководители выступлений были арестованы и отправлены в Бийскую тюрьму. К концу октября в ней содержалось уже около 40 человек<sup>28</sup>. Расследование обстоятельств дела о волнениях алтайцев в Бийском уезде показало, что в их среду много брожения внесли своими рассказами прибывшие в отпуск и по ранению русские солдаты. Солдаты сообщали о тяжелом положении на фронте, о голоде, нехватке боеприпасов и т. д.

Нежелательные для правительства настроения коренного населения Горного Алтая продолжали сохраняться и в начале 1917 г. Бийский уездный исправник

сообщал Томскому губернатору в январе 1917 г., что «...среди инородческого населения уезда замечается недовольство и ропот по поводу неблагоприятных вестей, получаемых с фронта от реквизированных на военные работы инородцев». Последние жаловались родным в письмах, что их плохо кормят, нередко один раз в день, одежды не дают, за выполняемые работы не платят. Подобные же сведения, сообщали своим сородичам алтайцы, бежавшие с военных работ<sup>29</sup>.

Наряду с выступлениями мобилизованных наиболее распространенной формой движения в Алтайском округе становятся в 1916 г. «продовольственные бунты». Резкий рост цен на предметы первой необходимости, спекуляция привели к выступлениям крестьян на этой почве. Продовольственные бунты выражались в разгроме торговых заведений и расхищении товаров, требовании снижения цен на товары и принуждении купцов отпускать их по более низкой цене.

Уже в марте 1916 г. Томский губернатор доносил в Департамент полиции, что на почве дороговизны на предметы продовольствия в некоторых местностях губернии отмечены случаи незаконных выступлений солдаток<sup>30</sup>. Продовольственные волнения солдаток участились в ноябре-декабре 1916 г. Ими были охвачены все уезды Алтайского округа. Наиболее активным движение было в Бийском и Змеиногорском уездах. Так, в ноябре 1916 г. во время ярмарки в с. Локтевском Змеиногорского уезда солдатки, угрожая разгромить лавки торговцев, принудили последних бесплатно отпускать ситец. В с. Мякотихе после отказа купца Трапезникова раздать бесплатно товары, крестьяне взломали лавку и расхитили ее содержимое на сумму 6022 рубля. Подобные же волнения произошли в селах Журавское, Топольское, Жернавское Змеиногорского уезда, селах Покровское, Красноярское, Чарышское, Сухая Чемровка, Солтон, Хорошее, Карасевское, Тогул Бийского, Барнаульского и Кузнецкого уездов<sup>31</sup>.

Зимой 1916 г. массовый характер приняли выступления крестьян против реквизиций фуража и продовольствия. В январе 1917 г. Томский губернатор сообщал в Департамент полиции, что крестьяне губернии твердые цены на хлеб находили довольно низкими, и среди них приходилось слышать разговоры о том,

что от крестьян отбирают хлеб по твердым ценам, а купцы продают свой товар по какой угодно цене, и с ними ничего сделать не могут<sup>32</sup>. Волнения крестьян, вызванные реквизициями, особенно были распространены в Бийском уезде Алтайского округа.

В сопротивлении крестьян, зачастую принимавшем вооруженный характер, активно участвовали вернувшиеся с фронта солдаты. Нередко именно они становились носителями революционных идей, агитаторами против существующего строя и организаторами выступлений крестьянства края.

Так, в январе 1917 г. в с. Зеркальском Барнаульского уезда возникли крупные волнения крестьян. Толпа крестьян, руководимая отпущенным в краткосрочный отпуск рядовым Алексеем Бушмелевым, вооружившись топорами, потребовала от местного лесничего разрешения на порубку леса по всему бору. Получив такое разрешение, крестьяне начали массовые порубки, которые удалось приостановить только после приезда на место происшествия пристава с отрядом стражников. 10 активных участников выступления было арестовано<sup>33</sup>. В феврале 1917 г. в с. Марушенском было оказано вооруженное сопротивление полиции при реквизиции хлеба. Крестьянами были избиты полицейский пристав и стражники, в результате возникшей перестрелки четыре крестьянина было ранено. Только после вступления в село взвода казаков крестьяне прекратили активные выступления. Главным агитатором за оказание сопротивления чинам полиции был находящийся в отпуске солдат Семен Серых, он же и «был во главе вооруженной толпы крестьян», — писал в донесении о происшедшем событии уездный исправник<sup>34</sup>.

Сознавая, что возвратившиеся с фронта солдаты, пройдя школу окопной жизни и познакомившись с революционными идеями, были настроены более решительно чем крестьяне, местные власти стремились нейтрализовать солдат или ослабить их влияние на крестьянские массы. В секретном циркуляре Томского губернатора, адресованном полицмейстерам, уездным и горным исправникам, говорилось, что некоторые из нижних чинов, уволенных в отпуск из действующей армии привозят с собой ручные бомбы для использования их в случаях, если после войны народу придется вступить

в борьбу с правительством и его представителями»<sup>35</sup>. Губернатор требовал установить строгий надзор за нижними чинами, прибывающими из действующей армии, и доносить о всех случаях неблагоприятного поведения последних.

К концу войны изменились настроения крестьянских масс края: окрепли антивоенные и антисамодержавные настроения. Если в начале войны чувство ненависти к существующим порядкам чаще всего выливалось в стремление расправиться с местной администрацией, то со временем все большее число крестьян приходило к выводу о необходимости уничтожения существующего царского режима. Во второй половине 1916 г. 20% крестьян Западной Сибири, привлеченных к ответственности за неблагоприятные высказывания, осуждали политику правительства, а 30% высказывались за необходимость уничтожения власти царя<sup>36</sup>.

Таким образом, общая картина крестьянского движения в Алтайском округе и во всей Западной Сибири в годы первой мировой войны представляется следующим образом (См. таблицу 1).

Как явствует из таблицы, в течение всей войны Алтайский округ являлся районом наиболее активного крестьянского движения не только в Томской губернии, но и во всей Западной Сибири. С августа 1914 г. по февраль 1917 г. в Западной Сибири произошло 118 выступлений крестьян, 88 из этих выступлений падает на Томскую губернию, 60 — на Алтайский округ.

Наиболее характерными формами крестьянского движения на Алтае были волнения мобилизованных, «продовольственные бунты», выступления против администрации и должностных лиц, коллективный отказ от продажи сельскохозяйственных продуктов заготовительным органам, отказ от уплаты податей, массовые лесные порубки.

Самого большого размаха крестьянское движение достигло в период проведения мобилизации в июле 1914 г. Затем произошло снижение числа крестьянских выступлений и вновь их усиление во второй половине 1916 начале 1917 гг. В алтайской деревне развивалась как первая, так и вторая социальная война. Об этом свидетельствуют как выступления крестьян против мероприятий царского самодержавия и Кабинета, так и местной торговой верхушки деревни.

## Крестьянское движение в Западной Сибири в 1914 — феврале 1917 гг.

Характер выступлений	1914			1915			1916			1917			Всего		
	авг.-дек.			январь-февр.											
	Зап. Сиб.	Том. губ.	Алт. окр.	Зап. Сиб.	Том. губ.	Алт. окр.	Зап. Сиб.	Том. губ.	Алт. окр.	Зап. Сиб.	Том. губ.	Алт. окр.	Зап. Сиб.	Том. губ.	Алт. окр.
1	2	3	4	5	6	7	8	9	10	11	12	13	14	15	16
1. Коллективный отказ от уплаты податей, штрафов, недоимок, выполнения государственных повинностей и сопр. на этой почве	—	—	—	9	7*	2*	8	4	—	—	—	—	17	11	2
2. Все случаи столкновений с администрацией и должностными лицами, кроме указанных в п. 1.	4	3	2	10	10	6	12	9	5	—	—	—	26	22	13
3. Выступления на почве договизны, требование пособий и другие случаи коллективного протеста на этой почве	1	1	1	2	2	—	18	17	13	1	1	1	22	21	15
4. Выступления против реквизиций, коллективный отказ от продажи с/х продуктов Заготовительным органам	—	—	—	2	2	2	14	—	—	11	10	8	87	12	10

	1	2	3	4	5	6	7	8	9	10	11	12	13	14	15	16
5. Волнения мобилизованных, коллективный отказ от выполнения воинской повинности	—	—	—	—	4	4	4	12	12	12	—	—	—	19	16	16
6. Массовые лесные порубки и выступления против лесной собств., Казны и Кабинета	1	1	1	1	1	1	4	4	3	1	1	1	1	7	6	4
ИТОГО:	6	5	4	4	31	26	15	68	45	31	13	12	10	118	88	60

Примечание: \*В данном случае за один факт неуплаты податей берется сообщение уездных исправников о массовом от-  
казе крестьян уезда платить подати и недоимки.

За первые два месяца 1917 г. в округе произошло 10 выступлений крестьян, что составляло более 67% от уровня всего 1915 г. и более 32% от уровня 1916 г.

Рост числа крестьянских волнений в конце 1916 и начале 1917 гг. свидетельствовал, что в Алтайском округе, как и по всей стране, складывалась революционная ситуация, и революционные настроения все сильнее проникали в деревню.

## ПРИМЕЧАНИЯ

1 См., Храмков А. А. Революционная борьба крестьянства Томской губернии в 1910-1916 гг. — В кн.: Революционное движение в Сибири и на Дальнем Востоке. Томск, 1960, вып. 1, с. 163-189; Он же. Крестьянское движение в Кузбассе (1910-1916 гг.). — В кн.: К истории партийных организаций Кузбасса. Новокузнецк, 1963, вып. 2, с. 24-34; Он же. Донесения «о настроениях населения» как источник изучения крестьянского движения в Сибири накануне 1917 г. — В кн.: Крестьянство Сибири XVIII — начало XX в. (классовая борьба, общественное сознание и культура). Новосибирск, 1975, с. 207-217; Горюшкин Л. М. Сибирское крестьянство на рубеже двух веков. Конец XIX — начало XX — Новосибирск, 1967; Он же. Об условиях и формах осуществления союза рабочего класса с крестьянством в Сибири на буржуазно-демократическом этапе революции. — Известия СО АН СССР. Сер. об. наук, 1976, № 11, вып. 3, с. 51-63; Самосудов В. М. Революционное движение в Западной Сибири (1907-1917 гг.): Учебное пособие. Омск, 1970; Он же. Революционное движение в Западной Сибири (1907-1917 гг.): Документальное пособие к спецкурсу. Омск, 1917; Он же. Революционное движение в Западной Сибири между двумя буржуазно-демократическими революциями (1907-1917 гг.). Освещение истории революционного движения в Западной Сибири в советской исторической литературе. Омск, 1972; Крестьянство Сибири в эпоху капитализма (1861-1917 гг.). — Новосибирск, 1983; Якимова Т. В. Факторы формирования политических настроений крестьянства Западной Сибири в 1917 г. — В кн.: Из истории социально-экономической и политической жизни Сибири. — Томск, 1980, с. 53.

2 Сведения о численности коренного населения весьма противоречивы. По данным губернского управления на 1-ое января 1911 г. коренное население Горного Алтая составляло 54627 человек, в других источниках содержатся сведения, что в Бийском уезде проживало около 30 тысяч «инородцев», в Кузнецком — 22613. См.: Табаев Д. И. К вопросу о переходе алтайцев к оседлости в дореволюционный период. — В кн.: Вопросы истории Горного Алтая. Горно-Алтайск, 1980, вып. 1, с. 71; ГАТО, ф. 3. оп. 12, д. 4002. л. 11, 15, 17, 76.

3 Жидков Г. П. Кабинетское землевладение (1747-1917 гг.) Новосибирск, 1973, с. 9.

4 Там же, с. 199.

5 Самосудов В. М. Революционное движение в Западной Сибири (1907-1917 гг.): Учебное пособие..., с. 49.

- 6 Самосудов В. М. Столыпинская аграрная политика и ее социально-экономические итоги в Западной Сибири. — В кн.: Материалы научной (21-25 января 1963 г.) Омск, 1963, с. 25.
- 7 Ленин В. И. Полн. собр. соч., т. 3, с. 175.
- 8 Лыжина Н. Ф. О некоторых предпосылках социалистической революции на Алтае. — В кн.: Вопросы истории Горного Алтая. Барнаул, 1978, с. 48.
- 9 Россия в мировой войне 1914-1918 года (в цифрах). — М. 1925, с. 21; Трапезников С. П. Ленинизм и аграрно-крестьянский вопрос. М., 1974, т. 1, с. 266. Алтайская губерния выделилась из Томской в 1917 г.
- 10 Худяков А. А. История Алтайского края: Учебное пособие. Барнаул, 1971, с. 64.
- 11 Подсчеты произведены на основе следующих данных: Беркевич А. Б. Крестьянство и всеобщая мобилизация 1914 г. — Исторические записки АН СССР, 1947, т. 28, с. 37; Титов Г. А. Подъем революционной борьбы трудящихся в Томской и Енисейской губерниях в 1912-1914 гг. — Известия Новосибирского отдела Географического общества СССР, 1958, вып. 4, с. 142; Храмков А. А. Крестьянское движение в Кузбассе., с. 29; Самосудов В. М. Революционное движение в Западной Сибири (1907-1917 гг.): Учебное пособие., с. 165, 158; ГААК, ф. 4, оп. 4, д. 3790, л. 2, 8, 14, 57, 37, 53, 45, 48; ГАТО, ф. 3, оп. 12, д. 4047, л. 75, 92, 144, 167-171, 173, 174, 241, 242, 246, 251, 252, 255, 259, 261; д. 4065, л. 4, 95-98, 101-103, 105-106, 109-112; д. 4066, л. 91-93, 96; ГАОО, ф. 190, оп. 1, д. 265, л. 24, 31, 52; д. 250, л. 27, 85; д. 288, л. 1-2; д. 306, л. 1, 2.
- 12 Относительно характера крестьянских выступлений в стране в период проведения мобилизации существуют различные точки зрения. Часть исследователей считает их антивоенными, другие, в том числе А. А. Мухин, — что эти выступления в большинстве случаев представляли собой «винные» бунты, третьи, в том числе В. М. Самосудов, полагают, что в выступлениях проявились прежде всего антиправительственные настроения крестьянства. Данная точка зрения нам представляется более обоснованной и подтверждаемой документами. Самосудов В. М. Революционное движение в Западной Сибири (1907-1917 гг.): Учебное пособие., с. 157; Первая мировая война, 1914-1918. М., 1968, с. 14.
- 13 ГАТО, ф. 3, оп. 12, д. 4161, л. 3, 4, 8, 11, 12.
- 14 Там же, л. 22, 48, 59, 62, 66, 70, 72, 87, 89.
- 15 С.: Самосудов В. М. Революционное движение в Западной Сибири (1907-1917 гг.): Документальное пособие., с. 153-154; ГААК, ф. 4, оп. 4, д. 3597, л. 151, ГАТО, ф. 3, оп. 12, д. 4045, л. 307.
- 16 ЦГВИА, ф. 7992, оп. 2, д. 357, л. 20.
- 17 ГАТО, ф. 3, оп. 12, д. 4201, л. 249, 272; ЦГАОР, ф. 102, 4 д-во, оп. 1915, д. 108, ч. 77, л. 14 об.
- 18 ГАТО, ф. 3, оп. 12, д. 4201, л. 10, 38, 231, 232; ЦГАОР, ф. 102, 4 д-во, оп. 1915, д. 108, ч. 77, л. 16 об., 18 об.; ГАОО, ф. 270, оп. 1, д. 653, л. 38.
- 19 ГАТО, ф. 3, оп. 12, д. 4201, л. 243.
- 20 Ленин В. И. Полн. собр. соч., т. 26, с. 327.
- 21 Самосудов В. М. Указ. соч., с. 154; Горюшкин Л. М. Крестьянское движение в Сибири., с. 100; ф. 3, оп. 12, д. 4226, л. 4; оп. 79, д. 13, л. 207-208.



- 22 ГАТО, ф. 3, оп. 12, д. 3458, л. 151.
- 23 ГАТО, ф. 3, оп. 12, д. 4255, л. 160; д. 4256, л. 220; д. 4293, л. 4.
- 24 В официальных документах исследуемого периода коренное население Горного Алтая — алтайцы нередко называлось «жалмыками», а казахское население — киргизами.
- 25 ЦГАОР, ф. 102, 4 д-во, оп. 1916, д. 130, ч. 6, л. 8 об.; ГАТО, ф. 3, оп. 12, д. 4263, л. 75; ГААК, ф. 141, оп. 1, д. 53, л. 1-2.
- 26 ЦГВИА, ф. 1450, оп. 8, д. 17, л. 4, 10, 14; ГААК, ф. 141, оп. 1, д. 53, л. 5-6.
- 27 ЦГАОР, ф. 102, 4 д-во, оп. 1916, д. 130, ч. 6, л. 27, 28, 28 об., 32 об.
- 28 Там же, л. 32 об., ГАТО, ф. 3, оп. 12, д. 4263, л. 75.
- 29 ГАТО, ф. 3, оп. 12, д. 4353, л. 7.
- 30 ЦГАОР, ф. 102, 4 д-во, оп. 1916, д. 108, ч. 77, л. 5 об.
- 31 Самосудов В. М. Указ. соч., с. 158-159; Алтайское дело, 1916, 5 февр.; ГААК, ф. 141, оп. 1, д. 55, л. 30; ГАТО, ф. 3, оп. 12, д. 4255, л. 349.
- 32 ЦГАОР, ф. 102, 4 д-во, оп. 1916, д. 108, ч. 77, л. 15 об.
- 33 ГАТО, ф. 3, оп. 12, д. 4319, л. 97; Храмков А. А. Революционная борьба крестьянства Томской губернии..., с. 180.
- 34 ГАТО, ф. 3, оп. 12, д. 4358, л. 224-227.
- 35 Там же, л. 107.
- 36 Подсчитано автором на основе следующих данных: Самосудов В. М. Указ. соч., с. 118; ГАТО, ф. 3, оп. 12, д. 4358, л. 221; д. 4185, л. 74; д. 4358, л. 276; ГАТОТ, ф. 152, оп. 29, д. 44 (1916), л. 30; д. 41 (1916), л. 26, 29, 33; д. 40 (1916), л. 76; ГАОО, ф. 190, оп. 3, д. 270, л. 1; д. 457, л. 1.
- 37 Под Западной Сибирью имеется в виду территория Томской, Тобольской губерний и Акмолинской области. По Алтайскому округу учтены данные по 4 уездам (без волостей Томского уезда). Таблица составлена на основе следующих данных: Самосудов В. М. Указ. соч. с. 154-161; Горюшкин Л. М. Крестьянское движение в Сибири..., с. 100; Храмков А. А. Революционная борьба крестьянства Томской губернии. с. 180; Худяков А. А. История Алтайского края..., с. 66; Жизнь Алтая, 1916, 15 окт.: Алтайское дело, 1916, 5 февр.; ГАТОТ, ф. 152, оп. 29, д. 77, л. 119, д. 57, л. 150; д. 167, л. 12, 13; д. 41, л. 22; д. 62, л. 1; д. 39, л. 3; д. 27, л. 23, ГАОО, ф. 190, оп. 1, д. 334, л. 29, 30, 53; ф. 270, оп. 1, д. 583, л. 155-156; д. 652, л. 27; ГАТО, ф. 3, оп. 79, д. 13, л. 207-208; оп. 12, д. 4151, л. 311; д. 4325, л. 3; д. 4255, л. 349; д. 4358, л. 224, 227, 238, 276; д. 4319, л. 97-98; д. 4226, л. 4; д. 4256, л. 532-533; 91, 191; д. 4293, л. 4; д. 4263, л. 75; д. 4255, л. 160; д. 4256, л. 220; д. 4045, л. 212, 307; д. 4201, л. 59; д. 4163, л. 191-192, 9-12; д. 4227, л. 50, 188; д. 4318, л. 42; д. 4201, л. 249, 272; д. 4268, л. 23; ГААК, ф. 411, оп. 1, д. 53, л. 1; д. 55, л. 30; ф. 4, оп. 4, д. 3597, л. 151, 156, 157, 160, 162, 164, 180, 182; ЦГАОР, ф. 102, 4 д-во, оп. 1916, д. 130, ч. 6, л. 27-28 об.; оп. 1915, д. 108, ч. 77, л. 14, -к. ЦГВИА, ф. 7992, оп. 2, д. 357, л. 20.

## СОВЕТСКОЕ СТРОИТЕЛЬСТВО В АЛТАЙСКОЙ ДЕРЕВНЕ (январь — май 1918 года)

Исследование истории советского строительства актуально в научном и политическом отношении и является одной из важнейших задач советских историков. Изучение советского строительства на окраинах России дает возможность раскрыть общее и особенное в советизации деревни, еще раз показать несостоятельность попыток буржуазных историков фальсифицировать историю Великого Октября, в частности, вопрос советского строительства. Как известно, буржуазные фальсификаторы изображают борьбу за власть Советов узурпацией. Изучение форм, методов решения проблем советского строительства в условиях Алтая расширяет наше представление о многогранной деятельности Коммунистической партии и Советского государства в первый год революции.

Проблема советского строительства на Алтае получила освещение лишь во второй половине 50-х годов. В этот период вышли в свет обобщающие труды по истории Алтая и Горного Алтая, сборники документов, были опубликованы воспоминания участников революции и гражданской войны<sup>1</sup>.

В данных работах признается узость масштабов советского строительства, раскрываются вопросы, касающиеся роли большевиков и эсеров в создании Советов. Авторы данных публикаций относят завершение советского строительства в алтайской деревне к марту 1918 года<sup>2</sup>.

Вопросы создания Советов в Горном Алтае рассматривались фрагментарно. К. Д. Шелестов в своей в целом интересной книге выдвигает неверное, на наш взгляд, положение, отнеся Горный Алтай в конце 1917 — первой половине 1918 гг. к району действия контрреволюционных сил<sup>3</sup>. О том же пишет А. А. Худяков<sup>4</sup>.

В 60—70-е годы предметом научного исследования, наряду с другими проблемами, стало советское строи-

тельство. Однако вне поля зрения исследователей оказались вопросы создания деревенских Советов, не было установлено время массового создания волостных и сельских Советов, не исследованы социальный состав и деятельность первых Советов крестьянских депутатов и их объединение с Советами рабочих и солдатских депутатов.

В данной статье автор, опираясь на архивный материал и данные, опубликованные в местной прессе и сборниках документов, пытается частично восполнить имеющиеся пробелы, не претендуя дать исчерпывающий ответ на все вопросы.

После установления Советской власти в губернском и уездных городах (декабрь 1917 — февраль 1918 гг.) одной из важнейших задач алтайских большевиков стала организация Советов на местах и укрепление их связи с центром.

Предпосылки для решения этой задачи были налично. Они проявились прежде всего, в отношении населения к Советской власти. Крестьянское большинство населения Алтая горячо приветствовало победу революции в Петрограде. Встретили безоговорочную поддержку трудящихся масс деревни первые декреты Советского государства.

Протоколы собраний, сельских сходов, волостных съездов, указы крестьян декабря-февраля месяца довольно ясно раскрывают политическую позицию алтайского крестьянства, в частности, его отношение к Советскому правительству. Уже в декабре сельский сход деревни Прямой Никоновской волости Барнаульского уезда постановил: «Всецело признать власть Советов и во всех случаях отстаивать Советское правительство, не останавливаясь ни перед какими преградами»<sup>5</sup>. Приветствовали власть Советов и ее законы крестьяне Николаевской волости Змеиногорского уезда, Ильинской волости Славгородского уезда<sup>6</sup>. Вынесли постановления о признании и поддержке Советской власти народные собрания Огневской, Енисейской, Куяганской, Алтайской, Шубенской и ряда других волостей Бийского уезда<sup>7</sup>.

Повсеместно одобрение крестьян Алтая получил роспуск Учредительного собрания<sup>9</sup>. Резко отрицательную позицию заняло алтайское крестьянство к лозун-

гам Сибирского областничества<sup>10</sup>. Одним из показателей поддержки алтайскими крестьянами внешней политики Советского правительства было одобрение заключения мира с Германией. Вывод В. И. Ленина о том, что трудящиеся массы выступили «...за большевиков, когда они дали землю и демобилизованные солдаты принесли весть о мире»<sup>11</sup>, применим и по отношению к деревне Алтая начала 1917 г.

Прямым проявлением поддержки алтайским крестьянством Советской власти стало массовое возникновение волостных и сельских Советов. 24 декабря Барнаульский военно-революционный комитет направил на места циркулярное письмо о немедленном создании волостных и сельских Советов крестьянских депутатов, как органов единственной законной власти на селе<sup>12</sup>. Исключительно важную роль в ускорении процесса становления Советской власти в сельской местности сыграл съезд крестьянских депутатов (27,1—3,2. 1918 г.).

II губернский съезд Советов крестьянских депутатов утвердил проект организации волостных и сельских Советов. Согласно «Проекту» сельские, волостные и уездные Советы должны были избираться крестьянами, «занимающимися хлебопашеством, без различия приписаны они или нет». Лишались избирательных прав кулаки, бывшие полицейские и жандармы, лица, состоящие под судом и замешанные в контрреволюционной деятельности<sup>13</sup>. Большевики добились включения в «Проект» положения о том, что в Советы следует избирать людей, «достойных доверия и способных всемерно защищать интересы бедняков-крестьян». Советам вменялось в обязанность «облагать налогом богатейших жителей и все частные предприятия, имеющие целью наживу». «Проект» предусматривал необходимость слияния и совместной деятельности Советов крестьянских и рабочих депутатов<sup>14</sup>.

Но в «Проекте» явно чувствовалось влияние «левых» эсеров. Так, в нем устанавливались ограничения представительства в Советах солдат (не более одного депутата из деревни) и рабочих (не больше двух депутатов). Это отвечало левоэсеровским установкам на ограничение во всех звеньях советской государственности ведущей роли рабочего класса и его партии и обеспечения в них крестьянского большинства. В «Про-

екте» ничего не говорилось о праве Советов распоряжаться землей<sup>15</sup>. Это тоже было не случайно, так как «левые» эсеры хотели оставить решение земельных вопросов в компетенции земств и земельных комитетов.

Большевики голосовали за «Проект», поскольку он был направлен на упрочение революционных завоеваний, и активно проводили его и циркулярное письмо в жизнь. Сразу же после съезда представители Совета выехали в села губернии для организации и налаживания работы волостных и сельских Советов. В советское строительство включались сотни солдат, ставших большевитскими агитаторами, пропагандистами и организаторами<sup>16</sup>. В отличие от других Советов крестьянских депутатов Сибири, Алтайский губернский исполком Совета с первых дней поддержал Советскую власть и принял активное участие в строительстве местных Советов<sup>17</sup>.

Советизация алтайской деревни шла одновременно с ликвидацией земских учреждений. Как известно, алтайское земство не признало Советскую власть, демагогически охарактеризовав «захват власти большевиками, как тяжкое преступление против народной совести<sup>18</sup>.

Учитывая контрреволюционную позицию органов буржуазного местного самоуправления, губисполком в феврале 1918 г. разогнал городскую думу и губернскую управу. Так же поступили исполкомы Бийска, Камня, Славгорода<sup>19</sup>.

Ликвидация земств в волостях началась еще в конце 1917 г. и носила вначале стихийный характер. Только 24 февраля 1918 г. губернский исполнительный комитет принял постановление об упразднении земских организаций в Алтайской губернии<sup>20</sup>.

На местах упразднение земств проводилось по-разному. В одних — земства устранялись по решению Советов, в других — разгонялись, в третьих — самораспускались. В ряде мест проводились перевыборы земств и замена их Советами<sup>21</sup>.

Сравнительно точные данные о времени и формах ликвидации земств и замены их Советами дают анкеты волостных земских управ, заполненные ими при белогвардейском режиме. Судя по ним, в Змеиногорском уезде до установления власти Советов насчитывалось

30 волостных земств. С января по май 1918 г. они были упразднены в 25 волостях, в 22 — составы управ были переизбраны, а земства переименованы в Советы, в 3 — переименование прошло без изменения состава земских управ<sup>22</sup>. Из 18 волостных земств, действующих в Бийском уезде, были переизбраны и переименованы в Советы в феврале-апреле — 14<sup>23</sup>.

Переименование волостных земств в Советы было явлением распространенным. Так, в Бийском уезде из 30 волостных Советов, действовавших в конце апреля, 14 возникли в связи с переизбранием и переименованием земств, в 4-х были отозваны и переизбраны часть гласных, не пользующихся доверием крестьян<sup>24</sup>. В большинстве волостей волостные Советы были избраны непосредственно на сходах и общих собраниях.

Одним из первых большевистских Советов 29 декабря 1917 г. после установления власти в губернском центре был избран в с. Шебалино Бийского уезда. 31 декабря этот Совет разработал конкретную программу практической деятельности, которая предусматривала оказание помощи всем населенным пунктам волости в организации Советов солдатских и крестьянских депутатов и активное претворение в жизнь декретов Советского правительства<sup>25</sup>.

В январе — феврале 1918 г. в Горном Алтае были избраны Советы в волостных селах: Улала, Карасук, Майма-Чергачак, Паспаул и др.<sup>26</sup> Усилиями большевиков были организованы Советы в Мыоте и Ильинском. С помощью фронтовиков были организованы Совдепы в Онгудайской, Усть-Канской, Черно-Ануйской, Усть-Коксинской, Нижне-Уймонской волостях<sup>27</sup>. 29 марта возник один из самых отдаленных Советов — волостной Совдеп в селе Улагане<sup>28</sup>.

Однако своеобразие политической обстановки в Горном Алтае в конце 1917 — начале 1918 гг. заключалось в том, что наряду с вышеназванными Советами, которые признали Советскую власть и подчинялись непосредственно Бийскому Совету, руководители Горной Думы двумя директивами от 11 декабря 1917 г. и 12 января 1918 г., пытаясь перехватить инициативу в организации Совдепов, предписали создавать на местах «инородческие» Советы<sup>29</sup>.

Как отмечалось в исследованиях Г. А. Кордонского,

В. А. Демидова трудовое население Горного Алтая солидаризовалось с постановлением II Алтайского губернского съезда крестьянских депутатов, а не с решениями Горной Думы (в последующем Каракорумской управы)<sup>30</sup>, вследствие чего последняя, чтобы не потерять влияние на народные массы (по признаниям Г. И. Гуркина), соглашается «принять ту вывеску, какую ей навязали совдеповщики», т. е. принимает название Совета<sup>31</sup>. Каракорум-Алтайский Совдеп пытался осуществлять руководство Советами вплоть до подчинения себя 8 июня 1918 г. Временному Сибирскому правительству<sup>32</sup>.

Под руководством большевиков и солдат-фронтовиков были организованы в январе-феврале Ново-Колпаковский, Больше-Катлайский, Зимовский, Петровский, Язовский, Ново-Кытмановский и др. волостные Советы в Барнаульском уезде<sup>33</sup>.

Активно шла организация Советов в других уездах губернии. О времени наибольшего подъема и завершения создания волостных Советов на Алтае в литературе высказываются разные мнения. Г. А. Кордонский утверждает, что наивысшей точкой организации волостных Советов являлся март и что в целом процесс становления Советской власти в деревне Алтая не отличался от центра страны<sup>34</sup>. По мнению В. П. Медникова создание волостных Советов в Алтайской губернии было завершено к апрелю 1918 г.<sup>35</sup> В историческом очерке «Борьба за власть Советов на Алтае» отмечается, что «Советы крестьянских депутатов были созданы повсеместно к концу марта»<sup>36</sup>.

Можно согласиться с Г. А. Кордонским, что март 1918 г. являлся кульминационной точкой создания волостных Советов. Однако утверждение, что советизация алтайской деревни закончилась к началу апреля не соответствует действительности. По данным отчетов губисполкома к маю 1918 г. на Алтае Советы действовали в 97 волостях, т. е. в менее, чем в половине их общего числа в губернии<sup>37</sup>.

Процесс образования сельских Советов еще более затянулся. Некоторые сельские Советы на Алтае возникли раньше, чем волостные, например, в поселках Последнем Сары-Чумышской волости, Ильинском Песчанской волости Бийского уезда, в с. Кашкалинском

Хмелевской волости Барнаульского уезда<sup>38</sup>. Но в целом, по сводкам губисполкома, к маю 1918 г. было создано 264 сельских и 3 поселковых Совета крестьянских депутатов<sup>39</sup>. Это говорит о том, что процесс создания Советов в алтайской деревне продолжался и в мае месяце и к началу периода временного падения Советской власти он не завершился. Характерным для Алтая было то, что многие волостные Советы возникали как объединенные. В этом немаловажную роль играли директивы губернского Совета.

Изучая классовый состав первых волостных Советов, большинство историков-сибиреведов пришли к выводу, что он был общекрестьянским<sup>40</sup>. Имеющиеся в нашем распоряжении данные не дают возможности точно определить классовый состав новых Советов. По-видимому, в большинстве волостных Советов были представлены все слои деревни. Но судя по первым решениям и первым шагам деятельности, не исключено, что были Советы с бедняцким и бедняцко-средняцким составом. Такими были Песчанский, Локтевский, Зеркальский, Сорокинский, Барнаульский, Брусенцевский и др. Советы<sup>41</sup>.

Состав волостных Советов «полевел» после прошедших в марте-апреле уездных съездов Советов, на которых были сформированы по существу большевистские исполкомы<sup>42</sup>. Начавшиеся после съезда перевыборы закрепили большинство за бедняками и середняками деревни.

Заметим, что в ряде волостей (Нечунаевской, Окуловской, Дресвянской, Панкрушихинской) и после перевыборов Советы состояли, в основном, из зажиточных крестьян и кулаков<sup>43</sup>.

Для сельских Советов Алтая, в большинстве случаев, характерным был середняцкий или середняцко-бедняцкий состав их депутатов<sup>44</sup>. Такие Советы в силу колебаний, политической безграмотности, неизжитых мелкобуржуазных иллюзий среднего крестьянства не могли быть органами диктатуры пролетариата.

Подлинной опорой Советской власти в алтайской деревне были бедняцкие и солдатские Советы и действовавшие в ряде мест, так называемые, солдатско-крестьянские клубы. Руководство этими организациями осуществляли большевики и представители низов



деревни, проводившие истинно пролетарскую политику<sup>45</sup>.

По разному решается историками вопрос об определении места Советов крестьянских депутатов в общей системе государственных органов власти в 1917—1918 гг. Г. А. Кордонский пишет, что «Советы в сельской местности за исключением тех, где у руководства находились кулаки и «правые» эсеры, были органами диктатуры пролетариата»<sup>46</sup>.

Думается ближе к истине те историки, которые утверждают, что только небольшая часть Советов была органами пролетарской власти<sup>47</sup>. На Алтае в конце 1917 — начале 1918 гг. большинство крестьянских Советов оставалось на позициях революционно-демократического, а часть — даже буржуазно-демократического подхода к основным социально-политическим задачам, не развернуло еще активной политической борьбы с сельской буржуазией. Нужно было время для глубокого политического размежевания в крестьянстве. К Алтаю в еще большей степени, чем к центру страны, относятся слова В. И. Ленина, что к лету 1918 года «пролетарская власть в самой деревне еще не образовалась»<sup>48</sup>.

## ПРИМЕЧАНИЯ

1 Борьба за власть Советов на Алтае. — Барнаул, 1957; Борьба трудящихся Горного Алтая за установление Советской власти. — Горно-Алтайск, 1957.

Борьба трудящихся за установление Советской власти на Алтае. — Барнаул, 1957; Незабываемое. — Барнаул, 1960; Октябрь в Западной Сибири. — Новосибирск, 1948.

2 Борьба за власть Советов на Алтае, с. 156.

3 Шелестов Д. К. Борьба за власть Советов на Алтае в 1917-1919 гг. — М., 1959, с. 55.

4 Худяков А. А. Гражданская война на Алтае. т — Барнаул, 1952, с. 25.

5 Дело революции, 1918, 1 января.

6 ЦГАОР, ф. 393, оп. 2, л. 39-41, 60-61.

7 Бийская правда, 1918, 10, 12, 25 марта; Свободный Алтай, 1918, 15 февраля.

9 ЦГАОР, ф. 393, оп. 2, д. 95, л. 30, 39, 41, 53, 60-61; Борьба трудящихся за установление Советской власти на Алтае, с. 182.

10 ГААК, ф. 224; оп. 1, д. 272, л. 34. Зобачев И. Октябрь в алтайской деревне. — В кн.: Октябрь в Западной Сибири. Новосибирск, 1948, с. 129.

- 11 Ленин В. И. Полн. собр. соч., т. 40, с. 16.
- 12 Большевики Западной Сибири в борьбе за социалистическую революцию, — Новосибирск, 1957, с. 243.
- 13 ГААК, ф. 224, оп. 1, д. 272, л. 36.
- 14 ГААК, ф. 224, оп. 1, д. 272, л. 36-37.
- 15 ГААК, ф. 224, оп. 1, д. 272, с. 37.
- 16 Борьба за власть Советов на Алтае, с. 146-147.
- 17 Агалаков В. Т. Советизация сибирской деревни в конце 1917 — первой половине 1918 гг. — В кн.: Общественно-политическая жизнь Советской сибирской деревни. Новосибирск, 1974, с. 8.
- 18 ГААК, ф. 233, оп. 1, д. 46, л. 19, 20.
- 19 ГААК, ф. 233, оп. 1, д. 46, л. 19, 20; ф. 235, оп. 1, д. 15, л. 127; Бийская правда, 1918, 6 апреля.
- 20 Борьба трудящихся за установление Советской власти на Алтае, с. 157-158.
- 21 ГААК, ф. 230, оп. 1, д. 5, л. 44; ф. 233, оп. 2, д. 46, л. 17; д. 122 л. 1-5; д. 124, л. 1-10; Свободный Алтай, 1918, 24 февраля; Голос труда, 1918, 5 января.
- 22 ГААК, ф. 233, оп. 2, д. 122, л. 1-2.
- 23 Там же, д. 124, л. 2-7.
- 24 ЦГАОР, ф. 393, по. 2, д. 109, л. 105.
- 25 Кордонский Г. А. Первые Советы в Горном Алтае. — В кн.: 40 лет Советскому Горному Алтаю. Горно-Алтайск, 1957, с. 34.
- 26 ПАНО, ф. 5, оп. 4, д. 311, л. 54; Свободный Алтай, 1918, 15 февраля.
- 27 Кордонский Г. А. Первые Советы в Горном Алтае, с. 34-35.
- 28 ГАГАОО, ф. 420, оп. 1, д. 4, л. 7.
- 29 ГААК, ф. 239, оп. 1, д. 33-а, л. 5, 7, 8.
- 30 Кордонский Г. А. Первые Советы в Горном Алтае, с. 40; Очерки по истории Горно-Алтайской автономной области. — Горно-Алтайск, 1973, с. 58; Демидов В. А. Историография борьбы за власть Советов в Горном Алтае. — В кн.: Историческая наука Сибири за 50 лет. Новосибирск, 1972, с. 192-194.
- 31 ПАНО, ф. 5, оп. 2, д. 1160, л. 17.
- 32 ГААК, ф. 233, оп. 2, д. 241, л. 2.
- 33 ГААК, ф. 229, оп. 1, д. 54, л. 69, 75, 84; Жизнь Алтая, 1918, 6 февраля; Знамя революции, 1918, 10 апреля; Борьба трудящихся за установление Советской власти на Алтае, с. 152.
- 34 Кордонский Г. А. Установление Советской власти в сельской местности Западной Сибири. — В кн.: Проблемы истории Октябрьской революции и гражданской войны в СССР. Томск, 1975, с. 269.
- 35 Медников В. П. Союз, закаленный в борьбе и труде. — Барнаул, 1973, с. 43.
- 36 Борьба за власть Советов на Алтае, с. 156.
- 37 ЦГАОР, ф. 393, оп. 2, д. 96, л. 105.
- 38 Бийская правда, 1918, 20 и 25 апреля.
- 39 ЦГАОР, ф. 393, оп. 2, д. 96, л. 106; ГААК, ф. 233, оп. 1, д. 43, л. 1-2.
- 40 Кордонский Г. А. Крестьянские Советы Западной Сибири в 1917-1918 гг., — Томск, 1965, с. 15; Журов Ю. В. К историографии Советского строительства в сибирской деревне в 1917-1918 гг. — В кн.: Вопросы методологии истории и историографии. Томск, 1974,

вып. 1, с. 26; Шагин Э. М. Октябрьская революция в деревне восточных окраин России. — Москва, 1974, с. 259-260.

41 Жизнь Алтая, 1918, 6 февраля; Бийская правда, 1918, 20 и 25 апреля; Зобачев И. Октябрь в алтайской деревне, с. 129-130.

42 Голос труда, 1919, 10 апреля.

43 Голос труда, 1919, 10 апреля.

44 Незабываемое. — Барнаул, 1960, с. 16; Борьба за власть Советов на Алтае, с. 130

45 Голос труда, 1918, 10 мая; Дело революции, 1918, 18 января; Зобачев И. Октябрь в алтайской деревне, с. 128; Борьба трудящихся за установление Советской власти на Алтае, с. 114.

46 Кордонский Г. А. Крестьянские Советы Западной Сибири в 1917-1918 гг., с. 15.

47 Журов Ю. В. К историографии Советского строительства в сибирской деревне, с. 26.

48 Ленин В. И. Полн. собр. соч., т. 39, с. 299.

Екеев Н. В.

## ЗЕМЕЛЬНЫЕ ОТНОШЕНИЯ В ДОКОЛХОЗНОЙ ДЕРЕВНЕ ГОРНОГО АЛТАЯ

В современной советской исторической литературе заметное место занимают вопросы земельных отношений и форм землепользования крестьян, непосредственно связанных как с проблемой развития производительных сил, так и с проблемой социально-экономических отношений в советской деревне 20-х годов. В работах В. П. Данилова, Ю. А. Полякова, С. П. Трапезникова, Н. Я. Гущина, Г. Ф. Дахшлейгера и ряда других авторов дается обстоятельная характеристика основных направлений земельной политики Коммунистической партии и Советского государства, анализируется процесс развития земельных отношений, форм крестьянского землепользования и их роль в социально-экономическом развитии советской доколхозной деревни<sup>1</sup>.

Характер земельных отношений и конкретные формы крестьянского землепользования в различных регионах страны, наряду с общими, имели и свои особенности, обусловленные уровнем социально-экономического

развития крестьянства отдельных регионов. В Горном Алтае, как и в некоторых других восточных районах страны, земельные отношения и землепользование в 20-х гг. обладали целым рядом специфических черт, связанных с отсталой хозяйственной структурой, прежде всего экстенсивно-пастбищной системой скотоводства, и докапиталистическими отношениями, сохранившимися среди алтайского национального крестьянства.

Первые попытки в разработке интересующей нас проблемы были сделаны еще в 20—30 гг. Среди них следует выделить работу В. С. Янпольского и П. Е. Абонмова, содержащую ценнейшие наблюдения и данные о состоянии земельных отношений и землепользования в 20-х гг.<sup>2</sup>

Начиная с 60-х гг. интерес к данной проблеме вновь возникает и сохраняется в настоящее время. Свидетельством тому служат работы Л. П. Потапова, В. А. Демидова, В. П. Казанцевой, Р. Г. Насонова и других авторов, в которых проблема развития крестьянского землепользования в Горном Алтае 20-х гг. затрагивается преимущественно в связи с анализом одного из важнейших государственных мер — землеустройства<sup>3</sup>. В данной статье рассматривается проблема развития общинной и других форм крестьянского землепользования под воздействием землеустройства в деревне Горного Алтая в 1920-х годах. При этом значительное внимание уделяется характеристике общинной организации крестьян-алтайцев (структура, роль патриархально-родовых отношений и полукочевого скотоводства).

Объем исторических источников по рассматриваемым вопросам достаточно широк и разнообразен. К числу главных источников относятся решения партии и законодательные акты государства, постановления местных областных партийно-советских органов.

Большую ценность представляют документальные материалы земельного, налогового-финансового и статистического органов Горного Алтая, хранящиеся в фондах центральных (ЦГАОР) и местных областных (ГАГААО, ПАГАО) государственных и партийных архивов. Особую категорию источников составляют данные историко-этнографической литературы и полевой этнографический материал. Они позволяют рассмотреть круг вопросов, связанных с характеристикой структуры традиционной

общинной организации крестьян-алтайцев. Наконец, в статье использованы сведения периодической печати.

Национализация земли по Декрету о земле, ликвидация сословности в землепользовании, передача значительной части бывших помещичьих, кабинетских и церковно-монастырских земель в пользование крестьянства являются определяющими факторами в развитии земельных отношений в советской доколхозной деревне.

После окончания гражданской войны и до введения нэпа аграрные преобразования в Горном Алтае, как и по всей Сибири, возобновились и проходили в обстановке ликвидации последствий колчаковщины и действий принципов «военного коммунизма». Начиная с осени 1921 г. до лета 1922 г. общая обстановка в Горном Алтае ухудшилась в связи с активизацией кулацко-байских выступлений, принявших форму политического бандитизма. Аграрные преобразования в этот период осуществлялись по линии наделения землей безземельных, малоземельных крестьян и неприписанных переселенцев и в очень незначительной степени задела кулацко-байское землепользование. В 1921—1922 гг. возникают первые ростки социализма в деревне — коммуны и артели.

В целом, земельные отношения в Горном Алтае начала 20-х гг. характеризовались незавершенностью аграрных преобразований, крайней запутанностью межселенных, межобщинных поземельных отношений, неустойчивостью внутриобщинного землепользования. Этому в немалой степени способствовала активная миграция населения Горного Алтая (уход значительной части алтайского и русского населения за пределы Горного Алтая и в то же время мощный приток переселенцев)<sup>4</sup>.

После введения нэпа крестьянство Горного Алтая довольно быстро восстановило и стало расширять пахотные земли. Основным источником расширения крестьянского землепользования в 20-е гг. являлись земли ГЗИ. По данным на 1926 г. земли ГЗИ составили 12,6%, а земельно-лесные наделы крестьян — 26,9% всего земельного фонда Горного Алтая. Остальные земли относились к гослесфонду (59,2%) и землям специального назначения (1,3%). В составе земель трудового пользования преобладали неудобные земли

(67,8%), леса и кустарники (5,8%), использовавшиеся в качестве пастбищ, и собственно выгоны (6,9%). Удельный вес пашен и сенокосов был небольшим (соответственно 2,7 и 6,2%)<sup>5</sup>.

Важнейшей особенностью поземельных отношений крестьянства 20-х годов было существование земельных обществ — низовых объединений землепользователей. Ими признавались по закону старые крестьянские общины, колхозы и объединения отдельных дворов с обособленными наделами, т. е. отруба и хутора. Но как показывают материалы землеустройства 20-х гг. функционирование земельных обществ в Горном Алтае, как и по всей стране, было связано главным образом с общинной формой землепользования. По данным на 1926 г. около 99,7% всех земель трудового пользования в Горном Алтае являлись общинными<sup>6</sup>. Участковое землепользование в 20-х гг., как и в дореволюционный период, не получило сколько-нибудь заметного развития.

Численность земельных обществ в 20-х гг. постоянно росла. В ходе землеустройства, сопровождавшегося разделами старых крупных общин и образованием новых землепользований (выселков и поселков), количество земельных обществ, по приблизительным подсчетам, возросло в пять раз: со 124 в 1923 г. до 590 в 1928 г.<sup>7</sup>

Земельное общество рассматриваемого периода представляло собой типичную общину с ее органами самоуправления, но в отличие от дореволюционных времен в ее положении и деятельности все фискально-реакционное было уничтожено Октябрьской революцией. В состав земобществ входили различные объединения крестьянских хозяйств — КОВ, простейшие производственные товарищества, которые подчинялись земобществу в поземельном отношении. В соответствии с законодательством, прежде всего Земельным кодексом РСФСР 1922 г., земельные общества располагали широкими правами в решении хозяйственных вопросов деревни: выбор способов землепользования, переделы и разверстания земли, принятие и исключение членов общества, обладание правом юридического лица и т. д. В 1928—1929 гг., т. е. в годы непосредственной подготовки коллективизации сельского хозяйства

в правовом статусе, во внутренней структуре и деятельности земобществ происходят глубокие перемены. С усилением роли сельских Советов в хозяйственной жизни деревни (переход на самостоятельный бюджет, распоряжение средствами самообложения и др.) общесоюзным законом от 15 декабря 1928 г. земельные общества были подчинены сельсоветам. Законодательные акты Советского государства в 1927—1929 гг. позволили местным Советам более эффективно контролировать деятельность земобществ и регулировать земельные отношения в интересах бедняцко-маломощных слоев общины.

Земельные общества до сих пор характеризовались с точки зрения их правового статуса. В 20-х гг. в Горном Алтае существовали земельные общества как с оседлым, так и с полукочевым крестьянским населением. Общинная организация алтайского полукочевого населения по своей структуре и в определенной мере функциям имела ряд отличительных черт от оседлой общины русского крестьянства Горного Алтая.

Русская крестьянская община организовывалась в соответствии с основной формой хозяйственной деятельности крестьян — земледелием. В поземельном отношении она представляла собой объединение крестьян, живущих в селе (или селах) с устойчивым комплексом хозяйственной территории. Общинные земли четко подразделялись по назначению — на усадьбы, пашни, сенокосы и выгоны.

А алтайская полукочевая община организовывалась в соответствии с экстенсивно-пастбищным скотоводством. Это отразилось на ее структуре. Земельное общество с полукочевым населением представляло собой объединение скотоводов, живущих в мелких обособленных сезонных поселениях — дьуртах и пользовавшихся определенной хозяйственной территорией. Алтайский полукочевой дьурт являлся формой поселения и низовым звеном общинной организации скотоводов. Абсолютное большинство полукочевых дьуртов представляло собой объединение кровнородственных семей, совместно осуществлявших хозяйственную деятельность. В структурном отношении такой дьурт состоял, как правило, из семьи отца и отделившихся семей его сыновей или из семей родных братьев. Но

в 20-х гг. встречались дьурты, включавшие в свой состав, помимо основного ядра — кровнородственных семей, и неродственные семьи. Такие дьурты были скорее исключением, чем характерным правилом.

Величина полукочевого дьурта зависела от размеров используемых пастбищ. Зимние дьурты (население жило с октября до середины мая) состояли из 2—5 дворов, а летние — от 5 до 10 и более дворов. Такое изменение размеров происходило вследствие объединения летом мелких дьуртов в более крупные. Осенью летние дьурты вновь распадались на ряд мелких зимних дьуртов. Например, в Каерлыкском земобществе (Онгудайский район) летом насчитывалось 5—6 дьуртов, а зимой — уже не менее 28—30 дьуртов<sup>8</sup>.

Внутри дьурта родственные связи между отдельными семьями тесно переплетались с их отношениями в сфере хозяйственной деятельности. Свидетельством этому служит широкое распространение различных форм взаимопомощи и кооперации труда и средств производства (скота, инвентаря) при перекочевке, выпасе скота, заготовке сена, изготовлении продуктов питания, одежды и т. п.

Дьурт в поземельном отношении входил в состав более крупного территориального объединения — земельного общества, которое в отличие от первого являлось общиной не только в правовом отношении, но и в собственном смысле. О правовом статусе земобществ мы уже сказали. Подчеркнем, что если дьурт являлся объединением кровнородственных семей, то земельное общество — территориально-родовым объединением. Объясним последнее положение. Между дьуртом и земельным обществом существовало промежуточное звено, а именно родовая группа или иначе говоря патронимическое объединение. По алтайски оно называлось: «бир уйанын (уктын) улусы» или «бир аданын балдары», т. е. «люди одного гнезда (корня)» или «поколение (дети) одного предка». Мы это патриархальное объединение условно назовем «ук (уйа)»<sup>9</sup>.

Для большей ясности проиллюстрируем примером по Мало-Ильгуменьской общине (по одноименной реке в Онгудайском районе). Сопоставление полевого этнографического материала с данными переписи 1897 г. показало, что в этой общине проживали представители



пяти сёёков—родов, но преобладали люди двух сёёков—майман и соён. Выяснилось также, что представители рода майман считали, что произошли от одного реально жившего человека. Этим людей объединяло не только принадлежность одному роду (а значит и общеродовые обычаи, традиции), но более того кровное родство по отцовской линии, общее происхождение и в определенной степени общность проживаемой территории. Иначе говоря, эта родовая группа представляла собой патронимическое объединение — ук (уйа). Патронимией была и вторая по величине родовая группа— соён.

Внутри земельного общества семьи, принадлежащие одной патронимии (ук-уйа), расселялись рядом, пользовались общими пастбищами и т. д. Реальная роль патронимии, а значит патронимических связей, особенно заметно проявлялось при важных обстоятельствах (женитьбе, празднествах, похоронах, стихийных бедствиях), сопровождавшихся большими материальными затратами. В этих случаях каждая нуждавшаяся в помощи семья, получала посильную материальную и моральную поддержку со стороны других семей одной патронимии. Следует подчеркнуть, что в общественно-экономической жизни общины доминировали крупные патронимии. Семьи, главным образом зажиточно-байские, таких патронимии в той или иной форме захватывали и пользовались лучшей и большей частью пастбищ и сенокосов, верховодили на общинных сходах.

Из сказанного видно, что внутри земельного общества отношения между семьями были довольно сложными. Они представляли собой конгломерат семейно-родственных, патронимических (патриархально-родовых) и соседских связей и отношений. Вместе с тем, взаимоотношения отдельных семей (хозяйств) могли носить эксплуататорский характер, т. к. алтайской общине уже с дореволюционных времен были присущи и частная собственность на основное средство производства — скот, и глубокое имущественное и социальное расслоение. Патриархально-родовые институты зажиточно-байской верхушкой использовались как средства внеэкономического принуждения и как ширма для прикрытия эксплуатации беднейших слоев общины. Эту форму эксплуатации принято называть патриархально-феодальной<sup>10</sup>.

Приведенный материал показывает, что общинная организация полукочевого алтайского населения строилась преимущественно на территориально-родовых принципах, т. е. по принадлежности роду. Между крестьянской семьей и общиной (земельным обществом) находилось посредствующее звено, а именно местные группы разных родов. Взаимоотношения общинников опосредовались в значительной степени через родовые группы. Иначе говоря, субъектом хозяйственных (по-земельных) и даже социальных отношений в алтайской скотоводческой общине нередко могли выступать не отдельные семьи, а эти родовые группы (в лице старейшин дьуртов и патронимий).

Следовательно, патриархально-родовые связи пронизывали всю общинную организацию и накладывали свой отпечаток на все стороны жизнедеятельности общинников-скотоводов, в т. ч. на сферу землепользования. В соответствии с типологией, существующей в советской историографии, полукочевую скотоводческую общину алтайцев 20-х гг., следует отнести к третьему, соседско-родовому типу (промежуточному между родовым и соседским) общинной организации сельского населения нашей страны<sup>11</sup>.

Рассмотрев общее состояние земельных отношений в начале 20-х гг. и структуру общинной организации крестьян, обратимся к анализу общинного землепользования и его развития под влиянием землеустройства.

Всю хозяйственную территорию крестьянских общин условно можно разделить на две категории: обрабатываемые и необрабатываемые угодия. К первой категории относились пашни и сенокосы, а также усадебные места — они распределялись в подворное пользование членов общины. В наделах общин Горного Алтая они занимали незначительное место: в русских общинах в среднем — 11,4%, а в алтайских — 7,3% (по данным на 1925 г.). В порайонном разрезе удельный вес обрабатываемых угодий в трудовом землепользовании колебался от 32,5 в земледельческом Майминском районе, до 0,4% в полукочевом Кош-Агачском районе<sup>12</sup>.

Необрабатываемые земли (выгоны, пастбища и др.) находились в общем нераздельном пользовании и в общинном наделе занимали преобладающее место: в русских общинах в среднем — 88,7% и в алтайских —

92,7%. Преобладание пастбищно-выгонных угодий в общинных наделах обусловлено горно-степным и горно-таежным типами основной территории Горного Алтая.

Обратимся сначала к порядкам пользования угодиями в оседлых крестьянских общинах (русских и отчасти алтайских). В 20-х гг. существовали захватно-подворная, общинно-передельная и смешанная формы землепользования. При общинно-передельной и отчасти смешанной формах пашни и сенокосы распределялись между дворами по жребию в зависимости от разверсточной единицы. Разверстка производилась по едокам, взрослым работникам и по количеству скота.

Пашни в большинстве оседлых общин периодически (раз в 3—5 лет) переделялись по жребию. Их разверстка производилась в одних общинах по взрослым работникам (мужчинам старше 18 лет), а в других — по едокам обоюго пола. Так, в селах Онгудай и Бешпельтир пашни делились по взрослым работникам из расчета от 2 до 4 га на работника, а в селах Нижн. Уймон и Абай — по едокам обоюго пола на 15—20 лет.

Широко был распространен и захватный (нерегулируемый) способ пользования пашнями: «кому где понравилось, тот там загораживает пашню и сеет». Существование захватного землепользования было связано с относительным многоземельем (преобладанием выгонно-пастбищных угодий) и паро-залежной системой земледелия, доминировавшей в хозяйстве русского и оседлого алтайского крестьянства<sup>13</sup>.

Богарно-сенокосные угодия (особенно близкие и удобные) почти повсеместно ежегодно переделялись по жребию. Их разверстка производилась в одних общинах — по взрослым работникам или едокам, а в других — по количеству скота. Последняя форма распределения сенокосов была наиболее распространенной в Горном Алтае.

Поливные сенокосы переделялись также как и богарные, но реже — через 5—10 лет. Нередкими были и такие порядки, когда пашни использовались по захватному принципу, а сенокосы ежегодно переделялись (так называемый смешанный способ). В селах Шебадино и Мьюта, например, сенокосы переделялись по числу голов скота (1—1,5 га на голову), а пашни находились в захватном пользовании<sup>14</sup>.

Переделы общинной земли сопровождались бесконечными спорами и конфликтами между бедняцкими и зажиточными группами общины. Общинные принципы передела земли позволяли кулацким хозяйствам, в силу их экономической мощности и лучшей обеспеченности рабочими руками, сохранять наделы, размеры которых значительно превосходили наделы основной массы общинников. Так, в селе Бирюля, например, до землеустройства (1928 г.) было хозяйств без пахотной земли — 21,6%, с пашней ниже нормы — 46,4%, наделенных по норме — 21,6% и имевших больше нормы — 10,4%<sup>15</sup>.

В 20-х гг. по мере возрастания регулирующей роли Советского государства в крестьянском землепользовании, усиления поддержки бедняцких и маломощных масс в русских и оседлых алтайских общинах Горного Алтая делались заметные шаги в направлении от захватного к предельно-уравнительному пользованию пахотными и сенокосными землями.

Угодия общего пользования (выгоны, пастбища и др.) в хозяйственной жизни общин играли большую роль, особенно в тех из них, где население использовало отгонную форму выпаса скота в летне-осенний период, занималось мараловодством и пчеловодством. С целью оптимального использования отдаленных пастбищ, там создавались сезонные поселения — заимки. Традиции создания вокруг центров земельных обществ сезонных заимочных поселений, а следовательно, заимочно-захватного землепользования (составной части общинного землепользования), существовали с дореволюционных времен в Успенском, Лебедском, Уймонском и других районах. Немало таких заимок постепенно разрастаясь превращались в мелкие поселки с обособленными наделами и в ходе землеустройства 20-х гг. по просьбе бывших заимочников отделялись от общин и преобразовывались в самостоятельные земельные общества.

Для традиционного землепользования в оседлых крестьянских общинах были присущи такие черты, как чересполосица и дальноземелье. Они порождались порядками распределения земли в общинах. Межселенное чересполосица в 20-х гг. встречалась очень редко, но зато существовала внутриселенная чересполосица.

Так, данные по 60 обследованным общинам показывают, что до внутриселенного землеустройства 1928 г. не более 6 полос на двор имели 6,6% общин, от 7 до 10 полос — 41,7%, от 11 до 20 — 28,3% и от 21 до 40 полос — 23,4% общин. При этом выяснилось, что лучшие полосы находились в пользовании зажиточной верхушки общины<sup>16</sup>.

Отрицательной чертой общинного землепользования в Горном Алтае было и дальнотемелье, причем удаленность полевых участков от усадеб зависела от типа хозяйства. По данным на 1927 г. расстояние до места полевых работ выражалась в следующих величинах: в земледельческих селениях — до 1,6 км, земледельческо-скотоводческих — от 1,6 до 8,5 км и в скотоводческо-земледельческих — от 8,5 до 20 км. В первой группе общин, составлявших 5% всех общин, дальнотемелье отсутствовало, во второй группе (60%) — незначительно и в третьей группе общин (8%) — сильно. Кроме того существовали еще полукошарные скотоводческие общины, составлявшие 27% общин Горного Алтая<sup>17</sup>.

От неудобств общинного землепользования страдали главным образом бедняцкие и маломощно-средняцкие хозяйства и заставляли их изыскивать новые формы пользования землей. Опираясь на все возрастающую помощь государства бедняцко-маломощные массы стремились избавиться от вредных черт землепользования путем землеустройства.

Перейдем к характеристике землепользования в алтайских полукошарных общинах. Порядки пользования угодьями здесь организовывались в соответствии с экстенсивно-пастбищным скотоводством. В 20-х гг. зимние стойбища (можно сказать усадебные места) находились в пользовании отдельных хозяйств. Зимне-весенние пастбища, находившиеся вблизи зимних поселений, были распределены между дьуртами, а внутри последних могли быть в общем пользовании (когда дьурт состоял из близких родственников) или распределялись между отдельными хозяйствами (дьурт включал, помимо родственников, и неродственные семьи).

Летние пастбища, в зависимости от их удаленности от летних поселений, подразделялись на близкие и дальние. Ближние летние пастбища считались общими для

всех хозяйств земельного общества. Но поскольку каждый отдельный дьурт постоянно находился на одном месте, то его хозяйства так или иначе пользовались определенными участками ближних летних пастбищ. На них выпасали коров и телят, кобыл и жеребят, рабочий и мелкий рогатый скот. Дальние летние пастбища, т. е. высокогорные альпийские и субальпийские луга находились в нераздельном пользовании всех хозяйств земобщества или даже нескольких земельных обществ (Тёгёрик, верховья Яломана и др.). Здесь выпасали гулевой скот (лошади, быки) в течение всего летнего периода. Отметим, что дальние летние пастбища использовались преимущественно многоскотными зажиточно-байскими хозяйствами. Бедняцкие и маломощные хозяйства, в силу слабой обеспеченности скотом (а гулевой скот отсутствовал), обходились только ближними пастбищами.

Сенокосные (а там где позволяли природные условия и пахотные) земли в большинстве полукочевых общин использовались по захватно-наследственному праву: «кто где захватил и загородил покотиной, тот там и косит и сеет». Иначе говоря, здесь отсутствовал передельно-уравнительный принцип, характерный для оседлых общин. Захватное землепользование позволяло экономически сильным зажиточно-байским хозяйствам концентрировать в своих руках удобные сенокосы и причем в больших размерах. Так, в Каерлыкском земобществе до землеустройства 1928 г. приходилось в среднем на одного едока сенокоса: в бедняцких хозяйствах — не более 1 га, середняцких — 5 и в байских — 9 га. А в Кеньгинском обществе распределение сенокосов по соответствующим группам хозяйств составило: 1,8, 3 и 11,3 га<sup>18</sup>. Как видим, даже при одинаковом составе семей, наделы баев превосходили наделы бедняков в 6—9 раза.

Стремление алтайской бедноты к переделам сенокосов в 20-х гг. отмечалось повсеместно. Но из-за их неорганизованности, забитости и сильного влияния байско-зажиточной верхушки, использовавшей патриархально-родовые традиции, вплоть до начала внутриобщинного землеустройства ощутимых сдвигов в сторону уравнительного передела сенокосов в полукочевых общинах не наблюдалось.

Анализ состояния общинного землепользования показывает, что в начале 20-х гг. подъему крестьянского хозяйства и подготовке условий социалистического преобразования сельского хозяйства Горного Алтая мешали такие отрицательные факторы, как неупорядоченность границ между общинами, между крестьянскими наделами и землями ГЗИ, внутриобщинная чересполосица и дальнотемелье. К тому же, еще в недостаточной степени были решены задачи аграрной революции, а отсюда — крайняя неравномерность в обеспечении разных социальных групп крестьянства землей. Урегулирование земельных отношений и землепользования крестьян путем землеустройства требовалось всем ходом развития деревни Горного Алтая в 20-е годы.

Теперь рассмотрим землеустройство и его влияние на крестьянское землепользование.

Ойротское ОблЗУ (земельное управление) располагало небольшим штатом землеустроителей, поэтому землеустроительные работы проводились преимущественно за счет специалистов, направляемых в помощь из Сибирского КрайЗУ. Лишь в 1929 г. ОблЗУ провело удачный опыт подготовки землеустроителей на четырехмесячных курсах, которые окончили 24 чел.<sup>19</sup> В 1923—24 г. в Горном Алтае работали 9 землеустроителей, 1924—25 г. — 26 и в 1927—28 г. — уже 40 чел.<sup>20</sup> но дефицит специалистов остро ощущался до конца рассматриваемого периода.

Чтобы полнее удовлетворить из года в год возрастающую потребность крестьянства в землеустройстве, государство постоянно увеличивало кредитные средства и безвозвратные суммы из госбюджета с целью облегчения оплаты населением работ по землеустройству. Общая стоимость землеустроительных работ проведенных в 1923—1926 гг., составила 180 тыс. руб., из них оплачено средствами населения — 104,3 тыс. (60%)<sup>21</sup>. Как видим, до 1927 г. основная часть затрат падала на само население. В 1927—28 г. обком партии и облисполком обращаются в центральные органы РСФСР и получают финансовую помощь в деле землеустройства крестьянства Горного Алтая. Кроме того, принимают меры (снижение ставок, дифференцированный подход в получении платы от социальных групп) для устранения хронической задолженности населения по

землеустройству<sup>22</sup>. В 1928-29 г. преобладающая часть землеустроительных работ была проведена за счет безвозвратных средств из госбюджета (100 тыс. руб.), а кредитные ссуды составили всего 37,7 тыс. руб.<sup>23</sup>

Проследим основные направления и масштабы землеустройства в 1923—27 гг. В эти годы преобладающее место занимали межселенное землеустройство и земельная регистрация (см.: табл. 1). Они были направлены на урегулирование крайне запутанных земельных отношений между общинами (особенно алтайскими и русскими) путем отграничения наделов и разделов старых общин. Также упорядочивались границы между крестьянскими наделами и дачами ГЗИ. Одним из важнейших итогов работ этих лет являлась передача в трудовое пользование крестьянства значительной части земель ГЗИ. По данным на 1927 г. крестьяне получили в свое пользование 124,7 тыс. дес. земли, в т. ч. крестьяне Кош-Агачского района — 91,2 тыс., Уймонского — 11,2, Онгудайского — 7,6, Шебалинского — 6 тыс., Улаганского — 3,7 тыс. га<sup>24</sup>. Советское государство за короткий срок сумело вернуть крестьянам земли, изъятые царским Кабинетом в ходе землеустройства 1911—1913 гг. и тем самым уничтожило одно из отрицательных последствий реакционной политики самодержавия. С целью ликвидации дальнотемелья и многополосицы производились работы по разделу многодворных общин на ряд мелких. За 1923—1927 гг. было организовано 233 новых земельных обществ<sup>25</sup>.

На втором месте шло внутриселенное землеустройство, составившее почти третью часть всех работ и осуществлялось в районах с повышенной концентрацией населения в крупных селах (Уймонский, Майминский, Шебалинский и др.) Хозяйственно недопустимое дальнотемелье в оседлых общинах Горного Алтая к 1928 г. было практически устранено<sup>26</sup>.

Ранее отмечалось, что участковое землепользование не получило заметного развития, поэтому удельный вес работ по выделу отрубов и хуторов в общем объеме землеустройства не превышал 0,4%. С конца 1927 г. процесс выделения отрубов и хуторов вообще прекратился<sup>27</sup>.

Землеустройство колхозов и простейших кооператив-



ных объединений, а также учреждений и организаций из года в год возрастало: его удельный вес увеличился с 0,3% в 1923 г. до 1,1% в 1927 г. Но тем не менее, выдел земли колхозам, простейшим кооперативам не получил достаточного развития. Объяснялось это общим состоянием кооперативно-колхозного строительства, недостатком средств и специалистов, а главное — состоянием земельных отношений в начале 20-х гг. требовало упорядочения в первую очередь общинного землепользования.

Наиболее эффективнее было внутрихозяйственное землеустройство, начавшееся с 1927 г. и сразу занявшее заметное место — 13,2% всех работ. В процессе этой работы стала внедряться система многопольного севооборота, которая ранее вообще отсутствовала в земледелии.

Землеустройство 1923—1927 гг. вместе с другими мерами государства (кооперирование, кредитирование) существенно влияло на полукочевую алтайскую общину. Упорядочение границ землепользования, передача скотоводам пастбищ и сенокосов из ГЗИ, первые шаги по пути разделов старых полукочевых общин, отвод бедняцко-маломощным хозяйствам обособленных наделов, меры стимулирования земледелия — все это способствовало усилению процесса разложения патриархально-родовых связей в земельных отношениях, тенденции к массовому переходу полукочевников на оседлость. Об этом свидетельствуют данные по 230 хозяйствам 5 сельсоветов Онгудайского района. Более 74% скотоводческих хозяйств здесь осело в 1925—1927 гг.<sup>28</sup> В 1926 г. было опрошено 253 кочующих скотоводов Улаганского и Кош-Агачского районов. Из них 38% хозяйств высказались за переход к оседлости, 30% — колебались и лишь 38% хозяйств были против оседлости<sup>29</sup>. Эти данные свидетельствуют, что в настроениях скотоводов происходил зримый перелом в сторону перехода к оседлому образу жизни.

Землеустроительные работы 1923—1927 гг. тем не менее, еще в недостаточной степени затрагивали внутриобщинные поземельные отношения, а значит кулачество и байство продолжало занимать достаточно крепкие позиции в общинном землепользовании. В материалах к V областной партконференции (ноябрь 1927 г.) отмечалось, в частности, что «...на 11 году Октябрьской

революции в ряде мест баи пользуются неограниченным количеством земли, захватывая бедняцкие пашни и покосы. Поэтому, потребность в более ценных видах землеустройства (доведение до двора) у нас большая»<sup>30</sup>.

В годы непосредственной подготовки коллективизации сельского хозяйства (1928—1929) под влиянием новой земельной политики, меняется и характер землеустройства. С конца 1928 г. вместо Земельного кодекса РСФСР 1922 г., вводится новый закон «Общие начала землепользования и землеустройства». Основные направления в дальнейшем развитии поземельных отношений по этому закону заключались в максимальном проведении классового принципа в праве трудового пользования землей и в создании для колхозов наибольших преимуществ в землепользовании и землеустройстве. В этот период землеустройство должно было изменять землепользование крестьянства в сторону развития колхозов и их землепользования. Резко возросла государственная помощь бедноте и маломощным середнякам в землеустройстве<sup>31</sup>.

В Горном Алтае, с дальнейшим развитием кооперативно-колхозного движения, землеустройство проходило по двум основным направлениям: 1) «организация земельной территории для крупного обобществленного сельскохозяйственного производства», 2) «устранение недостатков землепользования в индивидуальном хозяйстве и уничтожение остатков классового и национального угнетения на почве землепользования»<sup>32</sup>. В 1928—1929 гг. происходит крутой поворот от межселенного к внутриселенному и внутривоспользовательному землеустройству единоличного крестьянства (см. табл. 2). Объем внутривоспользовательного землеустройства с 1927 по 1929 гг. возрос в 4 с лишним раза, а удельный вес — с 13,2 до 41,6%<sup>33</sup>. Данная работа направлялась в первую очередь на защиту интересов бедняцко-маломощных хозяйств, на парализацию захватнических стремлений кулацко-байской верхушки и на создание благоприятных условий для кооперирования крестьян.

На втором месте шло внутриселенное землеустройство. За указанные годы масштабы его увеличились в три с лишним раза, а доля в общем объеме работ — с 25 до 38%. Этот вид работы был нацелен, как и

раньше, на ликвидацию остатков дореволюционных отношений, сокращение дальнотемелья, многополосицы и т. д. Так, по 60-ти упомянутым обществам после землеустройства на двор приходилось полос: до 4-х в 56 (93%) обществах и от 5 до 6 полос — лишь в 6 обществах.

Землеустройство в 1928—1929 гг. сопровождалось переделами сенокосно-пахотных угодий и стало одним из важнейших направлений наступления на кулачество и байство. При переделах бедняцким и маломощно-средняцким хозяйствам отводились лучшие по качеству, ближние и наиболее легко осваиваемые земли. Интересны в этой связи сведения по отдельным обществам и селам. Так, в Усть-Канском и Онгудайском районах беднякам в процессе землеустройства отводились земли 1—2 сортов, середнякам 1—2 и частично 3 сортов, а зажиточным — 3 и отчасти 2 сортов<sup>34</sup>. В Ябоганском обществе бедняки вместо 20—30 копен, стали заготавливать 60—100 копен сена<sup>35</sup>. В целом, в алтайских и русских обществах кулацкие и байские наделы были значительно урезаны в пользу бедноты.

Переделы сенокосно-пахотных угодий сопровождались острыми конфликтами между беднейшими и зажиточными группами общины. Там где отсутствовало эффективное руководство землеустройством со стороны партийно-советских органов и где сельсоветы были засорены зажиточными элементами, имели место искривления классового принципа при переделах земли. Случаи нарушения классовых интересов бедноты при распределении земли были выявлены в Успенском (размеры пахотно-сенокосных угодий зажиточных продолжали значительно превосходить бедняцкие наделы — села В. Челушкара, Лопатино, Туньжа), Чемальском, Шебалинском и других районах, где камы — «лишенцы» в ходе землеустройства получили землю наравне с бедняками. Кулакам и баям в ряде мест удавалось даже спровоцировать межнациональные конфликты и сорвать землеустройство<sup>36</sup>. На социальную направленность землеустройства отрицательное влияние оказывали такие особенности алтайской скотоводческой общины, как наличие докапиталистических отношений и полукочевого скотоводства. В ряде мест беднота стала в той или иной форме возвращать землю баям<sup>37</sup>.

Важнейшим направлением землеустройства в годы непосредственной подготовки коллективизации явились работы по отводу земель и внутрихозяйственному устройству колхозов и простейших кооперативных объединений. Доля их резко увеличилась с 1,1% в 1927 г. до 24% в 1928 г. За три года площадь землепользования коопертивно-колхозного сектора возросла почти в 20 раз (с 4,5 тыс. га в 1927 г. до 90 тыс. га в 1929 г.), а ее удельный вес в трудовом землепользовании — в 36 раз (с 1,0 до 3,6%)<sup>38</sup>. Эти цифры являются ярким показателем того, как на местах партийно-советские организации воплощали в реальность решения исторического XV съезда партии.

Наиболее целесообразным являлся отвод колхозам всех земель на одном и том же месте с переносом туда усадеб. Но поскольку средств, отпускаемых на расселение было недостаточно, то в большинстве случаев работы ограничивались отводом к одному месту только пахотных и сенокосных угодий, а выгоны и усадебные места оставались в общем (общинном) пользовании с единоличниками. Так, в 1928 г. из 28 землеустроенных колхозов все земли к одному месту были отведены только для 8 (30%) колхозов<sup>39</sup>.

Землеустройству колхозов предшествовали, как правило, подготовительные мероприятия: подробное ознакомление населения с предстоящими работами, выяснение социального состава коллектива и т. п. Без этих подготовительных работ в ходе землеустройства могли наделаться землей лжеколхозы. В 1928 г. выявлено два таких случая (в первом — выявлены два лжетоварищества, а во втором — лжеартель). Не меньше требований предъявлялись к работам по конкретному обследованию хозяйственной территории, отводимой колхозами. Формальный подход к ним приводил к нежелательным результатам. Например, при установлении внешних границ двух колхозов в 1928 г. на карте конфигурации землепользования выглядела вполне удовлетворительной. А в действительности горный рельеф разбивал хозяйственную территорию колхозов на отдельные участки, сообщение между которыми было очень затруднено. В 1928 г. было землеустроено все 28 зарегистрированных колхозов и 20 товариществ. Кроме того, 3 товарищества ликвидированы,

24 — объединены в 15 товариществ с последующим землеустройством и 7 товариществам сделано землеуказание<sup>40</sup>.

В 1929 г. было землеустроено 63 колхоза (63,6% всех имеющихся колхозов), в т. ч. 10 коммун, 10 артелей, 24 тоза и 19 тожей. Интересны сведения о размерах землепользования колхозов. Наиболее крупными были коммуны — 259 га сенокосно-пахотных земель (в среднем на коллектив), потом артели — 232 га, на третьем месте шли тожи — 147 га и, наконец, тозы — 100 га. У большинства колхозов обособленными являлись лишь сенокосы и пашни, а выгонно-пастбищные угодия находились в общем пользовании с единоличными хозяйствами общинников. Простейшие товарищества (машинные, мелиоративные) занимали промежуточное положение между индивидуальными и коллективными хозяйствами и это отразилось не только на уровне их землеустройства (всего 20%), но и на размерах их обобществленных наделов (сенокосов и пашен). Они уступали размерам наделов колхозов четыре раза и колебались от 34 до 46 га (в среднем на товарищество). Существенная разница наблюдалась между колхозами и товариществами и в уровне обобществления посевов. По всем видам колхозов 94,7% посевов были обобществлены, в т. ч. 90,4% посевов — в тозах, 90,6% — в тожах, 99% — артелях и 100% — посевов в коммунах. Доля обобществленных посевов в машинных и мелиоративных товариществах была значительно ниже — соответственно 26,7 и 33,3% всех наличных посевов<sup>41</sup>.

В заключении сформулируем несколько общих выводов. В развитии земельных отношений в деревне Горного Алтая 20-х гг., как и по всей стране, проявились черты переходного от капитализма (а применительно к алтайскому дьурту — от докапиталистических отношений) к социализму периода.

Абсолютно преобладающей формой крестьянского землепользования в Горном Алтае рассматриваемых лет являлось общинное землепользование. Социально-экономические мероприятия Советского государства в 20-е гг. приводят к существенным переменам во внутренней жизни оседлой, соседкой общины русских и отчасти алтайских крестьян. Под воздействием земле-

устройства постепенно ограничиваются отрицательные черты общинного землепользования — дальноземелье, многополосица, захватное землепользование, и возрастает значение уравнильно-передельного принципа. Эти изменения, дополненные всемерным поощрением и поддержкой государством традиционных форм крестьянской взаимопомощи и вместе с тем, мерами по ограничению кулацко-байского влияния в землепользовании, создавали благоприятные условия для возникновения и развития товарищеского и коллективного землепользования. В этом смысле новые земельные общества, образованные в ходе землеустройства, делали заметные шаги по пути перерастания в колхозы.

Другое дело — соседско-родовая община полукочевых скотоводов. Она, по уровню развития, значительно отставала от соседской общины русских крестьян Горного Алтая. Суть ее эволюции в целом заключалась в том, что она, постепенно освобождаясь от наиболее устойчивых патриархальных институтов, развивалась в сторону соседской формы общины. Полукочевая община, ее хозяйства в конце 20-х гг. были уже втянуты в орбиту кооперативного движения, главным образом, в первичные его формы. Но тем не менее, оседлая и полукочевая общины, несмотря на меры по улучшению и усовершенствованию их внутренней жизни, до конца 20-х гг. представляли собой соответственно соседскую и соседско-родовую формы поземельного объединения единоличного крестьянства Горного Алтая.

Важнейшей мерой регулирования земельных отношений являлось землеустройство. В развитии землеустройства 1923—1929 гг. в Горном Алтае можно выделить два этапа. На первом этапе (1923—1927 гг.) основные работы проводились по линии земельной регистрации, межселенного землеустройства и были направлены на урегулирование крайне запутанных межселенных, межобщинных поземельных отношений. Важным итогом землеустройства явилось увеличение трудового землепользования путем передачи крестьянству значительной части земель ГЗИ.

На втором этапе, т. е. в годы непосредственной подготовки коллективизации сельского хозяйства (1928 — 1929) основными направлениями работ являлись внутриселенное и внутривосхозяйственное землеустройство

единоличного крестьянства, а также отводы земли и внутрихозяйственное землеустройство кооперативно-колхозного сектора. В эти годы проводятся меры по перераспределению общинных земель в интересах бедняцко-середняцких групп крестьянства Горного Алтая.

В конце 20-х гг. в крестьянской общине был высок накал классовой борьбы и она уже не могла отвечать требованиям и задачам социалистического строительства в деревне. Поворот крестьянства Горного Алтая в сторону производственного кооперирования своего индивидуального хозяйства и коллективным формам землепользования объективно приводил к устранению условий для существования крестьянской общины, как соседской, так и соседско-родовой. Крестьянская община в Горном Алтае, как и по всей стране, в конце 20-х гг. подошла к последнему рубежу своей многовековой истории. В 30-х гг. в процессе сплошной коллективизации сельского хозяйства крестьянская община прекратила свое существование и уступила место новым социалистическим формам хозяйства — колхозам.

## ПРИМЕЧАНИЯ

- 1 Данилов В. П. Земельные отношения в советской доколхозной деревне. — История СССР, 1958, № 3, с. 90-128; Он же. Община у народов СССР в послеоктябрьский период (К вопросу о типологии общины на территории советских республик). — Народы Азии и Африки, 1973, № 3, с. 42-54; Он же. Советская доколхозная деревня: Население, землепользование, хозяйство. М., 1977; Поляков Ю. А. Переход к нэпу и советское крестьянство. М., 1967; Трапезников С. П. Ленинизм и аграрно-крестьянский вопрос, 2-е изд., доп., т. 1-2. М., 1974; Гушин Н. Я. Сибирская деревня на пути к социализму. Новосибирск, 1973; Дахшлейгер Г. Ф. Социально-экономические преобразования в ауле и деревне Казахстана (1921-1929 гг.) Алма-Ата, 1965; Овчинникова М. И. Советское крестьянство Северного Кавказа (1921-1929 гг.). Ростов н/Д, 1972; Санжиев Г. Л. Переход народов Сибири к социализму, минуя капитализм. Новосибирск, 1980; и др.
- 2 Янпольский В. С., Абоимов П. Е. Животноводство в Ойротском крае. Новосибирск, 1929; Токарев С. А. Докапиталистические пережитки в Ойротии. М.; Л., 1936 и др.
- 3 Потапов Л. П. Из истории Горно-Алтайской автономной области. — Учен. зап. (Горно-Алтайский НИИИЯЛ. Горно-Алтайск, 1960, вып. 3, с. 3-41; Демидов В. А. К социализму, минуя капитализм. Новосибирск, 1970; Казанцева В. П. Из истории социально-экономического развития Горного Алтая в годы восстановления народного хозяйства (1921-1927 гг.). — Учен. зап. (Горно-Алт. НИИИЯЛ, 1970, вып. 9, с. 26-46; Насонов Р. Г. Партийные организации в борьбе за восстановление и развитие народного хозяйства в национальных районах Южной Сибири. — В кн.: Из истории борьбы партийных организаций Западной Сибири за социалистическое строительство. Барнаул, 1976, с. 45-63; Очерки по истории Горно-Алтайской автономной области. Горно-Алтайск, 1973 и др.
- 4 Протоколы I областного съезда Советов рабочих, крестьянских депутатов. Улала, 1923; Протоколы II областного съезда Советов рабочих, крестьянских и красноармейских депутатов. Улала, 1924, с. 59; ЦГАНХ, ф. 478, оп. 7, д. 2012, лл. 21-22.
- 5 ГАГААО, ф. 42, оп. 1, д. 235, л. 3.
- 6 Там же; д. 1075, л. 59.
- 7 ПАГАО, ф. 1, оп. 1, д. 176, л. 10; ГАГААО, ф. 59, оп. 1, д. 28, л. 75; д. 14, л. 131.
- 8 ГАГААО, ф. 42, оп. 1, д. 44, л. 84.
- 9 Сведения получены от информаторов Э. Тыбыковой, Е. М. Чапыева, Д. Ороева, Т. Кыныева и др.
- 10 Токарев С. А. Докапиталистические пережитки в Ойротии.; Потапов Л. П. Очерки по истории алтайцев; 2-е изд. М.; Л., 1953 и др.
- 11 Данилов В. П. Община у народов СССР в послеоктябрьский период, с. 48-52.
- 12 ЦГАОР, ф. 1235, оп. 121, д. 150, л. 5; ГАГААО, ф. 42, оп. 1, д. 235, л. 3.
- 13 ГАГААО, ф. 42, оп. 1, д. 44, л. 25; д. 426, л. 12; ф. 59, оп. 1, д. 2, л. 187.
- 13 Янпольский В. С., Абоимов П. Е. Животноводство в Ойротском крае, с. 39.
- 15 Вопросы хозяйственного строительства. Улала, 1928, с. 26-27.



- 16 ГАГААО, ф. 59, оп. 1, д. 28, л. 73.
- 17 Там же, л. 72.
- 18 Вопросы хозяйственного строительства, с. 25.
- 19 ГАГААО, ф. 33, оп. 1, д. 52, л. 18.
- 20 ГАГААО, ф. 42, оп. 1, д. 617, л. 97; ф. 33, оп. 1, д. 30, л. 4; ф. 56, оп. 1, д. 36, л. 14.
- 21 ГАГААО, ф. 56, оп. 1, д. 206, лл. 23-25; Ойротский край, 26 ноября 1927 г.
- 22 Там же.
- 23 ГАГААО, ф. 33, оп. 1, д. 206, л. 84; д. 30, л. 5; д. 80, л. 31; ф. 61, оп. 1, д. 605, л. 114.
- 24 Ойротский край, 19 января 1927 г.; ГАГААО, ф. 42, оп. 1, д. 235, л. 6.
- 25 ГАГААО, ф. 42, оп. 1, д. 895, л. 11-12; д. 434, л. 6.
- 26 ГАГААО, ф. 59, оп. 1, д. 28, л. 72.
- 27 ГАГААО, ф. 42, оп. 1, д. 434, л. 11.
- 28 ГАГААО, ф. 42, оп. 1, д. 624, л. 10-12.
- 29 Очерки по истории Горно-Алтайской автономной области, с. 190.
- 30 Ойротский край, 26 ноября 1927 г.
- 31 Сборник документов по земельному законодательству СССР и РСФСР. 1917-1954 гг. М., 1954, с. 300-303.
- 32 ГАГААО, ф. 42, оп. 1, д. 1075, л. 60.
- 33 ГАГААО, ф. 42, оп. 1, д. 1075, л. 59-60; ф. 33, оп. 1, д. 206, л. 84.
- 34 Казанцева В. П. Из истории социально-экономического развития Горного Алтая..., с. 42.
- 35 Вопросы хозяйственного строительства, с. 27.
- 36 ГАГААО, ф. 42, оп. 1, д. 1075, л. 58; ф. 33, оп. 1, д. 30, л. 161; Вопросы хозяйственного строительства, с. 28.
- 37 Демидов В. А. К социализму, минуя капитализм, с. 132.
- 38 ГАГААО, ф. 42, оп. 1, д. 1075, л. 59-60; ф. 33, оп. 1, д. 206, л. 84.
- 39 ГАГААО, ф. 42, оп. 1, д. 1052, л. 90.
- 40 Там же, лл. 88-91.
- 41 ГАГААО, ф. 61, оп. 1, д. 608, лл. 9-11.

Землеустройство в Горном Алтае (1923—1927 гг.), в тыс. га\*

Виды работ	1923/24 г.		1924/25 г.		1925/26 г.		1926/27 г.	
	абс.	%	абс.	%	абс.	%	абс.	%
Отвод земли: селениям	78,8	96,2	11,5	4,0	1109,2	91,9	37,3	20,0
частям селений	—	—	80,9	28,5	20,9	1,7	47,0	25,0
отрубам, хуторам	0,3	0,3	0,8	0,2	2,3	0,2	0,9	0,4
Земельная регистрация	—	—	153,3	54,1	26,1	2,4	65,7	35,0
Разверстка на групповые хозяйственные участки	—	—	—	—	—	—	—	—
Отвод земли:								
кооперативно-колхозному сектору	0,0	0,0	1,6	0,6	0,8	0,0	2,0	1,1
госучреждениям	0,2	0,2	1,4	0,5	1,3	0,1	—	—
Прочие работы	2,6	3,3	34,4	12,1	45,5	3,7	10,0	5,3
Всего	81,9	100	283,9	100	1206,1	100	187,6	100

\* ГАГААО, ф. 42, оп. 1, д. 235, л. 4; д. 434, л. 11.

## Землеустройство 1927—1929 годов, в тыс. га\*

Виды работ	1927/28 г.		1928/29 г.	
	абс.	%	абс.	%
1. Индивидуальный сектор				
Межселенное землеустройство	9,5	5,9	—	—
Межселенное одновременно с другими видами работ	11,8	7,4	53,7	20,7
Разделы селений:				
без высела	4,3	2,7	28,8	11,2
с выселом	66,2	41,4	68,2	26,4
Разверстка на групповые хозяйственные участки	68,0	42,6	107,4	41,6
ИТОГО:	159,8	100	258,1	100
II. Колхозно-кооперативный сектор				
Отвод земли	39,8	—	29,1	—
Внутрихозяйственное устройство	12,2	—	5,4	—
ИТОГО:	52,0	(24,0)	43,5	(11,5)
III. ГЗИ и земли спецназначения	4,4	(2,0)	7,2	(2,4)
ВСЕГО:	216,2	(100)	299,8	(100)

X ГАГААО, ф. 42, оп. 1, д. 1075, лл. 59-60; ф. 33, оп. 1, д. 206, л. 84.

Екеева Н. М.

### ОРГАНИЗАЦИОННО-ПОЛИТИЧЕСКОЕ УКРЕПЛЕНИЕ СОВЕТОВ ГОРНОГО АЛТАЯ В 1922—1927 гг.

В системе органов государственной власти важное место занимают местные Советы. КПСС на всех этапах строительства социализма в нашей стране уделяла и уделяет большое внимание деятельности Советов, совершенствованию их работы. В. И. Ленин писал: «Мы убеждены, что если наша революция достигла настоящих успехов, то это потому, что именно власти на

местах, опыту самих мест мы всегда уделяли самое главное внимание»<sup>1</sup>.

Советы как органы диктатуры пролетариата, сыграли огромную роль в преобразовании общества на социалистических началах, они были главными проводниками политики партии в жизнь. По выражению В. И. Ленина, Советы организовали и сконцентрировали в себе «творчество десятков миллионов рабочих и крестьян по практическому осуществлению социализма»<sup>2</sup>.

Всестороннее и глубокое изучение истории советского строительства, анализ и обобщение опыта работы Советов нашей страны в целом, и отдельных ее регионов имеет актуальное научное и практическое значение. Интерес к теме статьи определяется своеобразием форм деятельности Советов Горного Алтая в условиях сохранения полукочевого скотоводства и докапиталистических отношений. Изучение данной темы позволит выяснить трудности, масштабы и специфику советского строительства, социально-экономических и культурных преобразований, осуществленных в Горном Алтае 20-х годов под руководством Коммунистической партии.

Начало изучению вопросов советского строительства в СССР было положено В. И. Лениным. Он создал стройное учение о Советах как органов диктатуры пролетариата, дал глубокий анализ сущности Советского государства, определил пути его развития.

Литература по истории деятельности Советов в 20-е годы обширна. Ее анализ дан в ряде историографических работ<sup>3</sup>. Деятельность Советов Горного Алтая в рассматриваемый период получила освещение уже в литературе 30-х годов<sup>4</sup>. Авторами большинства работ были партийные и советские работники. Эти работы содержат большой и разнообразный фактический материал по классовой борьбе в деревне, советском строительстве; в них сделана попытка обобщения положительного опыта работы местных органов Советской власти.

Широкое исследование истории Советов страны началось в середине 50-х годов и продолжается по настоящее время. Об этом свидетельствуют работы Ю. С. Кукушкина, Л. И. Лепешкина, А. В. Гагарина, Ю. В. Куперта и других авторов<sup>5</sup>. В центре внимания исследователей вопросы партийного руководства Сове-