

26.8

И-33

Известия
Гл. управления
Алтайского округа.



ГОМ 8218
181

4189



ИЗВѢСТІЯ

Главнаго Управленія Алтайскаго Округа*).

№ 1. Въ газетѣ «Томскій Листокъ» пишутъ, что въ г. Томскѣ открытъ казенный складъ земледѣльческихъ орудій. Въ складѣ вновь получены одноконные крестьянскіе плужки, марка «ВЗРА», съ колесомъ—по 9 рублей, черныяевскіе пароконные передковые плуги, съ предплужниками—по 26 рублей, ручныя молотилки Ланда—по 70 рублей, уфимскія вѣялки—по 34 рубля, сортировки Якобсона—по 25 рублей и зубья для боронъ и драпачей—по 12 коп. за фунтъ. Складъ открытъ въ будни отъ 12 до 8 часовъ вечера, а по праздникамъ съ 9 час. утра до 1 часа дня. Означенныя цѣны показаны только для крестьянъ, не крестьяне же могутъ приобрѣтать орудія лишь съ надбавкой 10% къ объявленнымъ цѣнамъ. Адресъ для заказовъ: г. Томскѣ, казенный складъ земледѣльческихъ орудій.

При выпискѣ плуговъ слѣдуетъ предупреждать складъ о томъ, на какую землю придется пахать плугомъ, на какую глубину и при какой ширинѣ пласта, а также, сколько лошадей предполагаютъ запрягать при работѣ имъ. Указанія эти имѣютъ весьма важное значеніе, такъ какъ плугъ можетъ хорошо и легко работать только въ томъ случаѣ, если онъ соотвѣтствуетъ данной почвѣ. Если, напр., Вы желаете купить одноконный плугъ для рыхлой, легкой, разсыпчатой земли (песчаной и супесчаной), то Вамъ должны дать плугъ съ короткимъ, крутымъ отваломъ, а если у Васъ почва тяжелая, связная (глинистая, суглинистая, иловатая), то Вамъ нуженъ плугъ съ длиннымъ, пологимъ отваломъ. Для почвъ каменистыхъ и очень песчаныхъ лучше брать плугъ съ чугуннымъ отваломъ.

*) Печатается по распоряженію Господина Начальника Округа для г.г. корреспондентовъ Статистическаго отдѣленія.

Алтайскій Статистическій Музей
 Алтайскій Статистическій Музей
 2082
 5/1

ломъ. потому что на такихъ почвахъ всѣ, вообще, плуги скоро изнашиваются, стираются, но плуги съ чугунными отвалами все-таки оказываются болѣе прочными въ данномъ отношеніи. Но ни въ какомъ случаѣ не слѣдуетъ пріобрѣтать плуги съ чугунными отвалами для связныхъ почвъ (глинистыхъ, суглинистыхъ, иловатыхъ), потому что въ мокрую погоду эти почвы сильно налипають къ чугуну; отъ этого тяжело пахать (такимъ плугомъ и приходится тратить много времени на остановки для очистки отвала отъ налипшей земли.

№ 2. На молотильныя машины, въ особенности въ послѣднее время, замѣчается весьма сильный спросъ со стороны крестьянъ. Интересующимся даемъ нѣкоторыя свѣдѣнія относительно этихъ машинъ.

4-хъ конная молотилка измолачиваетъ въ день до 16 овиновъ ярового хлѣба, требуетъ отъ 10 до 15 рабочихъ, стоитъ до 180 рублей. 2-хъ конная измолачиваетъ до 10 овиновъ ярового хлѣба, требуетъ отъ 8 до 12 рабочихъ, стоимость ея 130—150 рублей. Одноконная измолачиваетъ до 6 овиновъ, требуетъ до 8 рабочихъ, стоитъ отъ 90 до 110 рублей. Ручная молотилка измолачиваетъ до 5 овиновъ при 6 рабочихъ, стоитъ отъ 45 до 60 рублей. Цѣны показаны на мѣстѣ производства. Молотилки—кустарнаго издѣя; фабричныя же рублей на 25—30 стоятъ дороже. Пересылка машинъ до Барнаула обходится отъ 45 до 55 рублей. Приводы съ чугунными косяками или съ желѣзными кулаками. Купить молотилки можно въ слѣдующихъ мѣстахъ: **кустарныя**—въ г. Рязани (адресъ: г. Рязань, Рязанское Товарищество по изготовленію сельско-хозяйственныхъ машинъ и орудій) или въ Саранинскомъ заводѣ, Красноуфимскаго уѣзда (адресъ: г. Красноуфимскъ, Уѣздная Земская Управа); **фабричныя**: въ комиссіонерствѣ «Работникъ» въ г. Петербургѣ (адресъ: г. С.-Петербургъ, Комиссіонерство «Работникъ»), въ г. Казани (адресъ: г. Казань, складъ Рама и Галіани), въ г. Саратовѣ (адресъ: г. Саратовъ, Эртъ, складъ земледѣльческихъ машинъ и орудій), а также во многихъ другихъ мѣстахъ.

№ 3. Въ нѣкоторыхъ частяхъ Алтайскаго округа хлѣба въ значительной степени засоряются сѣменами травъ (куколя, лебеды, березки и др.). Отсортировать ихъ на имѣющихся въ крестьянскихъ хозяйствахъ сортировкахъ бываетъ весьма трудно и сопряжено съ громадной тратой труда и сѣмянъ хлѣба. Для означенной цѣли употребляются особыя сортировальныя машины—«куколеотборники»; они не только отдѣляютъ сѣмена сорныхъ травъ отъ хлѣба, но, также, очищаютъ отъ пшеницы камешки, пыль, колоски, овесъ, ячмень и т. п.,—однимъ словомъ, раздѣляютъ хлѣба одинъ отъ другого и, кромѣ того, дѣлятъ пшеницу на нѣсколько сортовъ по крупности зерна. Стоитъ такая машина около 100 рублей, просортировываетъ въ рабочій день при двухъ рабочихъ среднезасореннаго хлѣба 100 пудовъ; если же хлѣбъ засоренъ не особенно сильно, то машина можетъ просортировать даже 150—200 пудовъ зерна. Приобрѣсти куколеотборники можно тамъ же, гдѣ продаются и молотилки.

№ 4. Въ «Вятской Газетѣ» пишутъ, что среди крестьянскаго населенія распространилась машинная молотба сыромолотомъ, а съ введеніемъ этой молотбы явилась надобность въ устройствѣ зерносушилокъ, потому что сыромолотный хлѣбъ трудно сохраняется, дешевле покупается на рынкѣ (въ особенности смолоченный зимой) и т. д. Для образца и чтобы познакомить крестьянъ съ этимъ новымъ дѣломъ, земствомъ была устроена дымовая зерносушилка. Въ началѣ крестьяне относились къ зерносушилкѣ съ большимъ недоувѣріемъ; они говорили, что хлѣбъ испортится, что онъ будетъ пахнуть дымомъ и т. п. Произвели пробу, высушили 15 пудовъ самой плохой ржи. Хлѣбъ не испортился, такъ что всѣ страхи оказались напрасными. Теперь крестьяне охотно сушатъ хлѣбъ и платятъ за это по $1\frac{1}{2}$ копѣйки съ пуда. Засыпаютъ за разъ зерна 12—16 пудовъ, высушивается оно часа черезъ полтора.

Не худо было бы и въ нѣкоторыхъ частяхъ Алтайскаго округа устроить зерносушилки. Желающіе могутъ получить свѣдѣнія о томъ, какъ построить зерносушилку, въ Главномъ Управленіи.

№ 5. Крестьяне часто жалуются, что посѣвы хлѣбовъ на слабыхъ земляхъ забиваются сорными травами, преимущественно по-лыню. На югѣ Россіи противъ этого зла примѣняется слѣдующая мѣра: въ послѣдній годъ залежь вытравливаютъ овцами на столько сильно, что она постоянно остается черною, а на слѣдующій годъ сѣютъ гречиху, которая окончательно заглушаетъ сорныя травы.

№ 6. Противъ дикаго овса, который называется иногда «овсюгомъ» или «полетаемъ», примѣняются слѣдующія мѣры борьбы:

а) Очищаютъ посѣвныя сѣмена отъ дикаго овса, погружая ихъ въ воду; при этомъ сѣмена дикаго овса, какъ болѣе легкія, быстро всплываютъ и легко, поэтому, отдѣляются.

б) Сѣютъ на поле, засоренное дикимъ овсомъ, озимую рожь года 2 или 3 подрядъ.

в) Совѣтуютъ также поле, на которомъ разросся дикій овесъ, вспахать осенью не особенно глубоко и заборонить. Вышедшіе вскорѣ послѣ этого всходы дикаго овса убиваются морозами.

г) Засоренное поле забрасываютъ, т. е. перестаютъ на немъ сѣять хлѣбъ; затѣмъ осенью пахутъ 1 или 2 раза и весной высѣваютъ ярь, но не овесъ.

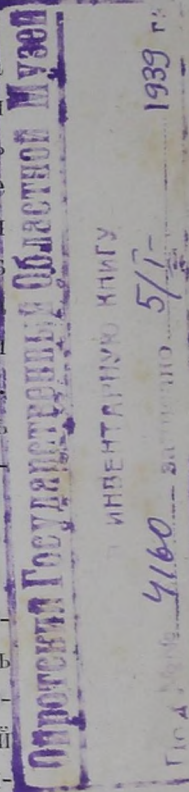
№ 7. Сорная трава «Мышей» сильно распространена въ Алтайскомъ округѣ. Отъ хлѣбныхъ зеренъ сѣмена этой травы отдѣляются сортированіемъ или погруженіемъ въ воду; какъ это описано относительно дикаго овса. Крестьяне, напр., Тамбовской губ., примѣняютъ слѣдующій способъ для отдѣленія проса отъ сѣмянъ мышей: зажигаютъ ворохъ соломы и перебрасываютъ просо черезъ огонь, при чемъ мелкія сѣмена мышей и другихъ сорныхъ травъ попадаютъ въ огонь, а сѣмена проса, какъ болѣе тяжелыя, перелетаютъ черезъ него. Кромѣ того примѣняютъ, гдѣ это возможно, поздній посѣвъ яровыхъ, при которомъ всходы мышей уничтожаются.

№ 8. Чтобы избавиться от головни или ржавчины, поступают так: берут $3\frac{1}{2}$ фунта купороса, разводят его в 8 ведрах воды и держат сѣмена в этомъ растворѣ 10 часовъ, часто перемѣшивая ихъ деревянной лопаткой. Или берутъ 1 фунтъ синяго купороса, растворяютъ его в 7 ведрахъ воды и держатъ сѣмена в этомъ растворѣ 12 часовъ, также перемѣшивая ихъ. Послѣ того или другаго способа вымочки, сѣмена вынимаютъ изъ раствора и разсыпаютъ тонкимъ слоемъ для скорѣйшей просушки.

№ 9. Въ практикѣ давно принято считать, что крупныя зерна даютъ лучшій урожай, чѣмъ мелкія. Желая выяснитъ это точными опытами, французскій хозяинъ Денре в теченіе 3 лѣтъ выбиралъ у разныхъ сортовъ пшеницы колосья всего ранѣе и всего позднѣе созрѣвавшіе, а въ нихъ выбиралъ самыя крупныя и самыя мелкія зерна. Сѣмена каждаго такого сорта высѣвались особо, но всѣ растенія воздѣлывались одинаково. Оказалось, что крупныя сѣмена дали зерна на 70—120 пудовъ болѣе, чѣмъ мелкія; соломы при посѣвѣ крупныхъ зеренъ приходится тоже на 164—238 пуд. болѣе, чѣмъ при посѣвѣ мелкихъ. Любопытно также и то, что у зеренъ изъ раннихъ колосьевъ урожай посѣвалъ на нѣсколько дней раньше, чѣмъ у зеренъ изъ позднихъ колосьевъ.

№ 10. Если градъ попортитъ посѣвы в іюнѣ, то хлѣбъ слѣдуетъ немедленно скосить. Тогда попорченные стебли не будутъ вытягивать соки изъ земли, а начнутъ расти боковыя побѣги, которыя остаются обыкновенно неповрежденными. При благопріятной погодѣ боковой подростъ дозрѣетъ и принесетъ сѣтаки достаточный урожай.

№ 11. Во многихъ мѣстностяхъ приносятъ вредъ растеніямъ зимніе вѣтра тѣмъ, что выдуваютъ съ полей снѣгъ. Голыя нагни весной мало смачиваются снѣговой водой и счень скоро высыхаютъ; въ сухую же землю сѣять яровые хлѣба очень опасно. Если озимые всходы плохо покрыты снѣгомъ, то они могутъ пострадать, какъ отъ зимнихъ, такъ и отъ весеннихъ морозовъ.



Для уменьшенія вреда, причиняемаго хлѣбамъ выдувками, слѣдуетъ жать хлѣбъ повыше, чтобы высокое жниво задерживало на полосѣ какъ можно больше снѣгу. Залогн и пары слѣдуетъ пахать глубже и оставлять на зиму въ пластахъ съ тѣмъ, чтобы весною какъ можно раньше заборонить. Для удержанія на пашняхъ снѣга можно по краямъ поля оставлять полоски высокихъ бурьяновъ, полыни и проч. Чрезвычайно вредно уничтожать на поляхъ кусты, мелкіе лѣсные колки и отдѣльныя деревья, такъ какъ все они задерживаютъ снѣгъ и защищаютъ пашни отъ вѣтровъ, особенно отъ суховѣевъ, которые сильно сушатъ землю. Озимые всходы полезно слегка прикрывать соломой,—не сплошь, а такъ, чтобы на полосѣ получилась густая соломенная сѣть; на десятину достаточно двухъ возовъ соломы. Соломенная сѣть осенью останавливаетъ чрезмѣрный ростъ озимей, зимой она удерживаетъ снѣгъ, а весной не даетъ снѣгу быстро стаять и предохраняетъ всходы отъ пагубныхъ весеннихъ заморозковъ.

№ 12. Полынь, какъ кормовое средство. Обыкновенную полынь, растущую на поляхъ, въ особенности когда земля брошена въ залежь, косятъ передъ тѣмъ, какъ она начинаетъ цвѣсти, высушиваютъ, какъ обыкновенное сѣно, и складываютъ въ сухомъ мѣстѣ или мечутъ въ стога. Зимой даютъ ее понемногу овцамъ, которыя охотно поѣдаютъ этотъ кормъ, сильно поправляются и имѣютъ весьма пухлую овчину. Сѣна при кормленіи палыню идетъ очень незначительная часть.

№ 13. Многіе хозяева поздно начинаютъ сѣнокосъ,—они косятъ траву, когда она уже отцвѣтаетъ. Это не годится, потому что такъ можно испортить лугъ. Если на одномъ и томъ же мѣстѣ косить траву поздно, то лугъ скоро заростетъ дурной травой. Кроме того, поздно накошенное сѣно бываетъ непитательно. Самое ѣдкое сѣно получается тогда, когда косятъ лугъ въ пору цвѣтенія травъ.

№ 14. Чѣмъ залежи лежать нѣсколько лѣтъ бесполезно подъ польню и разными сорными травами, лучше съ такой пашни получать сѣно. Пахать пашню нарочно подъ посѣвъ травы не надо, а посѣвъ ея производится по овсу, когда послѣдній забороненъ, или весной по озими. Сѣмена травъ продаются разныя, цѣна имъ отъ 6 до 8 рублей за пудъ. Какія купить сѣмена и какъ ихъ посеять, для незнакомыхъ съ этимъ дѣломъ лучше обратиться за совѣтомъ въ Главное Управление Алтайскаго округа. На десятину сѣмянъ травъ нужно отъ 1 $\frac{1}{2}$ до 2 пудовъ. Держится трава на одномъ мѣстѣ отъ 2 до 6 лѣтъ. Въ хорошій для нея годъ можно набрать до 400 пудовъ съ десятины, въ обыкновенный же средній годъ нужно разчитывать на 200—250 пудовъ.

№ 15. Большинство пасѣчниковъ производятъ кормленіе пчель жидкой сытой чуть-ли не со дня выставки ихъ на точекъ. Весеннее кормленіе, дѣйствительно, въ нѣкоторыхъ мѣстностяхъ необходимо, но его нужно производить очень осторожно, такъ какъ иногда имъ можно больше навредить, чѣмъ принести пользу.

Кормя пчель ранней весной жидкимъ кормомъ, пчелякъ побуждаетъ ихъ къ вылету за взяткомъ, и пчелы, попадая въ тѣнистыя, холодныя мѣста, гибнутъ тысячами. Кромѣ того, матка, получая кормъ въ избыткѣ, начинаетъ усиленно червить, семьи въ это время бываютъ настолько бѣдны пчелой, что не могутъ по ночамъ прикрывать всего расплода, а ночи бываютъ еще холодныя, и чувствительныя къ холоду яички и червячки застываютъ. Слѣдовательно, пропало даромъ время, потраченное пчелами на кормленіе червячковъ, пропалъ кормъ, который въ это время такъ дорогъ; а сколько хлопотъ пчеламъ очищать ячейки отъ застывшей дѣтки!

Изъ всего вышесказаннаго можно заключить, что кормленіе пчель жидкой сытой нужно начинать только тогда, когда совершенно минуютъ хо.одныя ночи и будетъ хоть небо ышой взяткъ, чтобы пчелы, побуждаемыя подкармливаніемъ, не отлетали бы далеко отъ пасѣки въ поискахъ за взяткомъ. Ранней же весной, если на пасѣкѣ есть бѣдныя медомъ семьи (хотя этого не должно быть,—хорошій пчеловодъ еще съ осени позаботится, чтобы пчеламъ хватило корму въ колодахъ до весенняго взятка), ихъ слѣдуетъ кормить только густымъ прошлогоднимъ медомъ или густымъ

сахарнымъ сиропомъ, который не побуждаетъ пчель къ лишнимъ вылетамъ и матку къ усиленному червленію.

Для того, чтобы познаться съ жизнью пчель, слѣдуетъ прочесть книжку А. Бутлерова «Пчела и ея жизнь», ц. 60 коп. Есть и болѣе дешевыя книжки по пчеловодству, какъ напр.: «Какъ водить пчель» Бутлерова, ц. 15 коп., «Пчелиный уставъ» С. Красноперова, ц. 12 коп.

Кто хочетъ основательно познаться съ правильнымъ пчеловодствомъ и завести рамочныя ульи, въ которыхъ, при умѣломъ уходѣ, можно получить вдвое и втрое больше доходу, чѣмъ въ колодахъ, тому мы посовѣтовали бы завести прекрасное руководство по пчеловодству Э. Бертрана «Уходъ за пасѣкою», ц. 90 коп.

№ 16. Доводимъ до свѣдѣнія г.г. пчеловодовъ, что Иннокентій Егоровичъ Шавровъ получилъ разрѣшеніе перенести въ г. Барнаулъ изданіе журнала «Сѣверное Пчеловодство». Журналъ этотъ можетъ служить руководствомъ для начинающихъ пчеловодовъ. Первый номеръ выйдетъ въ ноябрѣ 1896 года. Помѣщаемъ объявленіе редакціи:

Сѣверное Пчеловодство выходитъ 8 разъ въ годъ (съ Сентября по Апрѣль). № № отъ 1¹/₂ до 2 печатныхъ листовъ. Подписная цѣна въ годъ 1 рубль съ пересылкой и доставкой. Подписка принимается: г. Барнаулъ Томской губ., Редакція Сѣвернаго Пчеловодства. Редакторъ-издатель И. Е. Шавровъ.

№ 17. Для желающихъ приобрести какія-либо книги, допущенныя къ обращенію подлежащимъ начальствомъ, или газеты предлагается свои услуги книжный складъ, открытый Обществомъ попеченія о начальномъ образованіи въ г. Барнаулѣ. Книги изъ склада продаются по петербургскимъ цѣнамъ, за пересылку же ихъ почтою заказчикъ приплачиваетъ 10% стоимости заказа, высылая всю сумму денегъ вмѣстѣ съ требованіемъ. Школы и Волостныя Правленія могутъ, по официальнымъ требованіямъ, выписывать книги, уплачивая деньги по полученіи заказа. При требованіяхъ безъ приложенія денегъ книги высылаются наложеннымъ платежемъ. Если кто-нибудь пожелаетъ приобрести какія-либо руководства или посо-

бія по сельскому хозяйству (по земледѣлю, скотоводству, травосѣянію, огородничеству, садоводству, пчеловодству, ремесламъ и пр.), но не знаетъ, какія существуютъ книжки по данному интересующему его вопросу, за такими указаніями можно обратиться въ Главное Управленіе.

№ 18. У крестьянъ, да и не у однихъ крестьянъ, а и у многихъ другихъ лицъ, живущихъ въ деревнѣ и занимающихся земледѣліемъ, возникаетъ иногда много вопросовъ, получить отвѣтъ на которые иногда бываетъ весьма необходимо, обратиться же они не знаютъ къ кому. Желая придти въ этомъ отношеніи къ населенію съ посильной помощью, Главное Управленіе Алтайскаго округа съ будущаго времени предполагаетъ завести въ своихъ Извѣстіяхъ отдѣлъ «вопросовъ и отвѣтовъ». Всякій, кто желаетъ навести какую-либо справку по интересующему его вопросу, долженъ ясно и четко написать объ его нуждѣ и указать село или деревню, въ которой онъ живетъ. Напримѣръ:

Вопросъ № 53. Желая испытать посѣвъ травъ. Почва суглинокъ, мѣсто не особенно высокое, потное. Какая трава будетъ наиболѣе пригодна, гдѣ можно достать сѣмянъ ея, по какой цѣнѣ и сколько нужно высѣвать на десятину (2400 кв. саж.)?

Крестьянинъ д. Горюновки, Камышенской волости, Егоръ Пестрядининъ.

Отвѣтъ на вопросъ № 53. Въ данномъ случаѣ можете посѣять клеверъ, или чистый, или въ смѣси съ тимофеевкой. Сѣмена травы можете достать или въ хозяйствѣ Долинна-Ивановскаго (г. Чернь Тульской губ.), или въ сѣменномъ магазинѣ въ Москвѣ отъ Иммера, а также въ Петербургѣ отъ Грачева, Лисицына и др. Лучше купить въ хозяйствѣ, а не въ магазинѣ,—дешевле. Цѣна клевера отъ 6 до 8 р. пудъ, тимофеевки—5—6 р. На десятину нужно при чистомъ посѣвѣ 1 п. 10 фунт. Если же будете сѣять клеверъ съ тимофеевкой, то клевера возьмите 1 пудъ, а тимофеевки 20—30 фунтовъ.

Нынѣшней зимой, въ январѣ мѣсяцѣ, будетъ произведена **ПЕРВАЯ ВСЕОБЩАЯ ПЕРЕПИСЬ** населенія Россійской Имперіи, за исключеніемъ кочующихъ и бродячихъ инородцевъ, которые будутъ переписаны позже. Перепись нужна для того, чтобы Правительство имѣло вѣрный счетъ населенія, какъ во всемъ государствѣ, такъ и въ каждой отдѣльной губерніи, въ каждомъ уѣздѣ, въ каждой волости, селеніи и усадьбѣ.

Насколько важно Правительству для удобства и нуждъ самого населенія имѣть ему вѣрный счетъ, можно всего яснѣе видѣть изъ слѣдующихъ примѣровъ.

Четыре года тому назадъ былъ неурожай почти во всей Россіи; у крестьянъ мѣстами не родилось хлѣба не только на собственное продовольствіе, но и на сѣмена, и платить податей было нечѣмъ. Пришлось помочь крестьянамъ и выдать имъ ссуды деньгами и хлѣбомъ.

Бѣдствія отъ неурожая наступаютъ часто почти неожиданно и быстро охватываютъ не только волости, но и цѣлыя уѣзды и губерніи. Поэтому нельзя терять времени на то, чтобы подробно разузнать, кто потерпѣлъ, кому и сколько нужно выдать денегъ или хлѣба. Это дѣлается уже потомъ, когда изъ казны выданы деньги для помощи нуждающимся. А сперва приходится примѣрно разсчитать, сколько нужно отпустить изъ казны денегъ, сколько закупить хлѣба въ мѣстахъ, гдѣ онъ достаточно уродился. Для этого Правительство должно знать вѣрное число жителей въ селахъ, волостяхъ, городахъ, уѣздахъ и губерніяхъ, должно знать, сколько дворянъ, крестьянъ, купцовъ, мѣщанъ, сколько жителей мужского, сколько женскаго пола, какого они возраста и кто чѣмъ занимается. Тогда ужъ не такъ трудно разсчитать, сколько нужно денегъ и хлѣба, чтобы помочь нуждающимся въ случаѣ неурожая. Понятно, что прежде всего нужно бываетъ помочь крестьянамъ-земледѣльцамъ, а для этого нужно знать вѣрное число крестьянъ-земледѣльцевъ во всемъ государствѣ; больше всего приходится заботиться о слабыхъ, то-есть о старикахъ, женщинахъ и дѣтяхъ: нужно знать и имъ счетъ; работникамъ нужно облегчить подысканіе заработка и такъ далѣе. Значить чѣмъ вѣрнѣе будетъ счетъ населенія, тѣмъ точнѣе можно будетъ разсчитать напередъ сколько помощи гдѣ потребуется на случай неурожая, и тѣмъ правильнѣе можно будетъ раздѣлить и самую помощь пострадавшимъ.

Другой примѣръ—отбываніе воинской повинности. Въ войска по закону должно поступать опредѣленное число людей 21 года, всѣхъ сословій. А для этого нужно знать вѣрное число ихъ при разверсткѣ числа новобранцевъ, которое слѣдуетъ взять съ каждой губерніи, уѣзда и т. д. Если у Правительства нѣтъ вѣрнаго числа ихъ въ разныхъ мѣстностяхъ, то разверстка постоянно можетъ быть неправильною; въ однихъ мѣстахъ бралось бы въ солдаты, можетъ быть, больше молодыхъ людей, чѣмъ слѣдуетъ, а въ другихъ меньше, такъ что несеніе повинности было бы неравномѣрно. Правительство же, не имѣя вѣрнаго числа населенія, не могло бы и догадываться о такой неравномѣрности, а стало-быть не могло бы и устранить ее.

Правительству приходится назначать врачей, заводить аптеки и прочее въ городахъ, селахъ, уѣздахъ, смотря по количеству жителей въ нихъ. Если счетъ населенія не вѣренъ, то въ однихъ мѣстахъ число врачей и аптекъ будетъ недостаточно, а въ другихъ—врачамъ будетъ мало дѣла.

Точно также и при устройствѣ школъ Правительству необходимо знать, сколько въ каждой волости и большомъ селеніи дѣтей школьнаго возраста. При проведеніи дорогъ также нужно знать, какія селенія болѣе и какія менѣе людны. Ярмарки и базары также приходится устраивать тамъ, гдѣ болѣе народу живетъ.

О всеобщей переписи конечно будутъ много разспрашивать и толковать въ народѣ, толковать и прямо и криво, потому что вездѣ найдутся отдѣльные люди, которые готовы объяснять все, а съ пушею охотою какъ-разъ то, что они меньше всего понимаютъ.

Вотъ почему населенію слѣдуетъ твердо помнить:

во-первыхъ, что перепись будетъ произведена по Высочайшей волѣ Государя Императора, и что поэтому долгъ каждаго вѣрноподданнаго—сдѣлать все, что зависитъ отъ него, дабы она была успѣшна;

во-вторыхъ, что перепись дѣлается только для того, чтобы Правительство всегда могло знать вѣрныя числа населенія государства и свѣдѣнія, какъ оно распредѣляется по полу, возрасту, сословію, вѣроисповѣданію, родному языку, занятіямъ, сколько между населеніемъ грамотныхъ и пр.

въ-третьихъ, что всеобщая перепись не походитъ нисколько на прежнія ревизіи, считавшія только плательщиковъ подушной подати, которая теперь уже навсегда отмѣнена;

въ-четвертыхъ, что изъ всеобщей переписи ни новыхъ налоговъ съ повинностями, ни какихъ либо новыхъ льготъ выйти не можетъ;

въ-пятыхъ, что польза государственная требуетъ, чтобы населеніе отнеслось къ дѣлу переписи какъ можно проще, и чтобы каждый сообщалъ свѣдѣнія о себѣ и о тѣхъ членахъ своей семьи, о которыхъ онъ долженъ ихъ сообщить, какъ можно вѣрнѣе и толковѣе;

въ-шестыхъ, что вопросы въ переписныхъ листахъ таковы, что добросовѣстный отвѣтъ на нихъ никоимъ образомъ не можетъ навлечь на отвѣчающаго или его близкихъ никакой непріятности или отвѣтственности, а также не можетъ повести ни къ какимъ новымъ тяготамъ или облегченіямъ.

Чѣмъ толковѣе, полнѣе и добросовѣстнѣе будетъ отвѣчать каждый изъ жителей на вопросы переписныхъ листовъ, тѣмъ вѣрнѣе будетъ счетъ населенія; а значить тѣмъ пригоднѣе будетъ онъ, когда Правительству придется помочь населенію въ той или другой нуждѣ или направить какъ нужно какое либо государственное дѣло. Уклоняться отъ правильныхъ и точныхъ отвѣтовъ при переписи нѣтъ ровно никакихъ причинъ. Вѣдь всѣ переписные листы будутъ отправлены въ Петербургъ и пересчитаны тамъ, въ Центральномъ Статистическомъ Комитетѣ, въ которомъ ведутъ только счетъ населенію, а не обсуждаютъ новые налоги или повинности и не занимаются какими либо судебными преслѣдованіями.

Имена, отчества и фамиліи (или прозвища) нужны въ спискахъ только для того, чтобы не смѣшать одного человѣка съ другимъ, не пропустить его и не счесть два раза, а не для справокъ о комъ бы то ни было.

Вотъ вопросы, на которые нужно отвѣчать въ переписныхъ листахъ:

- 1) Фамилія (прозвище), имя и отчество каждого человѣка.
- 2) Полъ каждого, мужской или женскій?
- 3) Отношеніе каждого къ хозяину двора или хозяйства и ко главѣ своей семьи.
- 4) Сколько минуло каждому лѣтъ или мѣсяцевъ отъ роду?
- 5) Холостъ ли онъ, женатъ, вдовъ или разведенъ?
- 6) Сословіе, состояніе или званіе каждого
- 7) Родился ли на мѣстѣ, гдѣ будетъ записанъ, а если нѣтъ, то гдѣ именно?

- 8) Мѣсто приписки, если приписанъ.
- 9) Живетъ ли тамъ, гдѣ будетъ записанъ въ переписи, постоянно, а если непостоянно, то гдѣ его постоянное жительство.
- 10) Отсутствуетъ ли теперь или временно находится въ мѣстѣ переписи.
- 11) Какой вѣры?
- 12) Какой языкъ считаетъ роднымъ?
- 13) Умѣетъ ли читать?
- 14) Гдѣ обучался или гдѣ обучается?
- 15) Занятіе, ремесло, промыселъ, должность или служба: главное занятіе, добавочное занятіе; не состоитъ ли въ военной службѣ или въ запасѣ или въ ополченіи и т. д.
- 16) Отмѣтка о слѣпыхъ, и нѣмыхъ, глухонѣмыхъ и умалишенныхъ.

Уѣзды и города для производства переписи будутъ раздѣлены на переписные участки, работы въ которыхъ будутъ направляться особыми завѣдывающими этими участками. Завѣдывающіе участками будутъ назначены изъ должностныхъ лицъ близко стоящихъ къ крестьянскому управленію. Въ распоряженіе ихъ будетъ назначено потребное число счетчиковъ. Каждому счетчику будутъ даны переписные листы, въ которые онъ и запишетъ всѣ отвѣты на тѣ вопросы, о которыхъ говорилось раньше. Записывать отвѣты счетчики начнутъ не меньше чѣмъ за 2 недѣли до того дня, который назначенъ будетъ днемъ переписи. Это для того, чтобы успѣть счетчикамъ обойти всѣ двory и записать все, что нужно. Затѣмъ въ день переписи и въ послѣдующіе дни счетчики съ помощью сельскихъ старостъ, сотскихъ, десятскихъ и волостнаго старшины сдѣлаютъ провѣрку переписи. Для этого каждый счетчикъ снова пріѣдетъ во всѣ поселки, деревни и села и спроситъ каждого хозяина, не женился ли кто, не умеръ ли кто нибудь и не родился ли кто нибудь за это время въ его дворѣ. Всѣхъ умершихъ до полудня того дня, къ которому будетъ приурочена перепись, счетчики вычеркнутъ изъ списковъ, а всѣхъ вновь народившихся припишутъ въ списки. Это все нужно для того, чтобы Правительство точно знало, что въ такой-то день такого-то мѣсяца и года въ государствѣ и каждой его части, губерніи, уѣздѣ или волости было столько-то жителей.

День первой всеобщей переписи въ Россіи будетъ назначень въ свое время Высочайшимъ Указомъ Правительствующему Сенату.



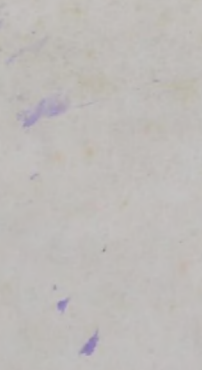
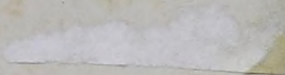
Олонецкій Императорскій и Общественный Музей
ИНВЕНТАРНУЮ КНИГУ
Под № 2088 введено 1887 г.

282

A 4157-432.

787A

15k



HMPA KPI Oct 5218/18
PK 250
AC 1458
PK 19692832

