

4

0-49

О КОБЫАКЕ.





3292000
218
4
0-49

5218

Вемледѣлія и Государственныхъ Имуществъ.

ПРОСЬБА
ВЪЗВРАТИТЬ



О КОБЫЛКѢ.

3292000
218
4
0-49

И. К. Окулича.

ТОМСКЪ.

Паровая Типо-литографія П. И. Макушина. Благовѣщенскій пер., соб. д.

1904.



Печатано по распоряженію Правительственнаго Агронома по Томской губ.

632
0-11.

Общество

632

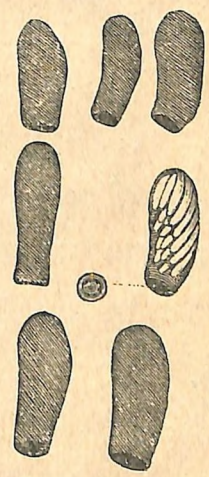
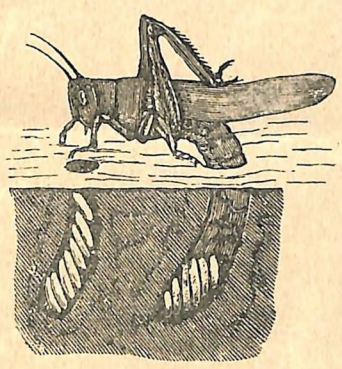
632
0-52

Общество Государственных Музеев
24/10/1937
Подпись

Для успешной борьбы съ кобылкой нужно со-
блюдати такія правила и знати слѣдующее:

1. Кобылка не съ неба падаетъ, а весною за-
рождается изъ яичекъ, сложенныхъ кобылкою лѣ-
томъ въ землю въ особыхъ кубышкахъ.

Вотъ какъ кобылка кладетъ яички:



А вотъ каковы кубышки кобылки:



Кубышки мелкой кобылки.

Кубышки крупной кобылки.

Внутри каждой кубышки сложено отъ 5 до 20
яичекъ; значить, изъ каждой кубышки можетъ
выйти столько же кобылокъ.

Гори - Алтайский
ОБЛАСТНОЙ НАУЧНО-ИЗСЛЕДОВАТЕЛЬСКИЙ МУЗЕЙ
БИБЛИОТЕКА

Handwritten notes in the left margin, including '1175' and '24/10/1937'.

2. Кубышки кобылка складываетъ послѣ Петрова дня тамъ, гдѣ въ это время стечетъ хлѣбъ: на полосахъ, на межахъ, на кочкахъ, на пустошахъ; твердыхъ мѣстъ и мѣстъ съ густой травой не любитъ.

Кубышки находятся въ землѣ на глубинѣ $\frac{1}{2}$ вершка. На 1 кв. аршинѣ ихъ бываетъ до 200 и болѣе; поэтому, на загонѣ весной на такомъ мѣстѣ можетъ появиться изъ земли до полумилліона молодой кобылки.

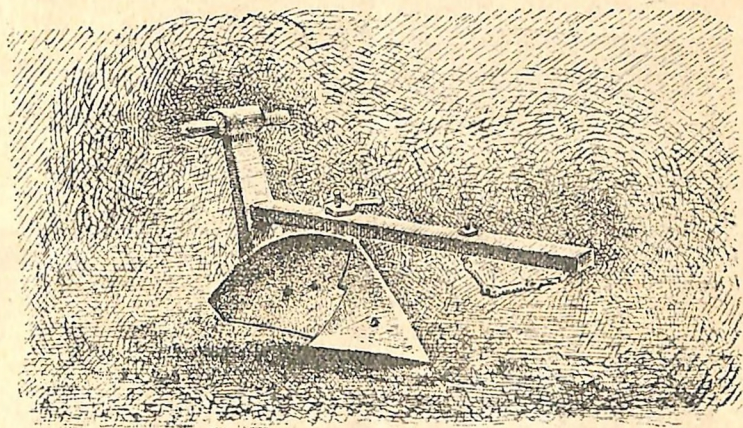
Вотъ гдѣ опасность; значитъ, въ этомъ случаѣ не вверхъ нужно глядѣть, а внизъ, въ землю, и тамъ искать зародышей кобылки.

3. Чтобы узнать, есть-ли на полосѣ кубышки или ихъ нѣтъ, надо взять сито изъ вѣялки, снять лопатой на $\frac{1}{2}$ вершка слой земли и просѣять. Если есть кубышки, онѣ останутся на ситѣ. Если кубышекъ мало—двѣ, пять,—можно успокоиться, если же много—20—50—100, нужно уже этого мѣста остерегаться.

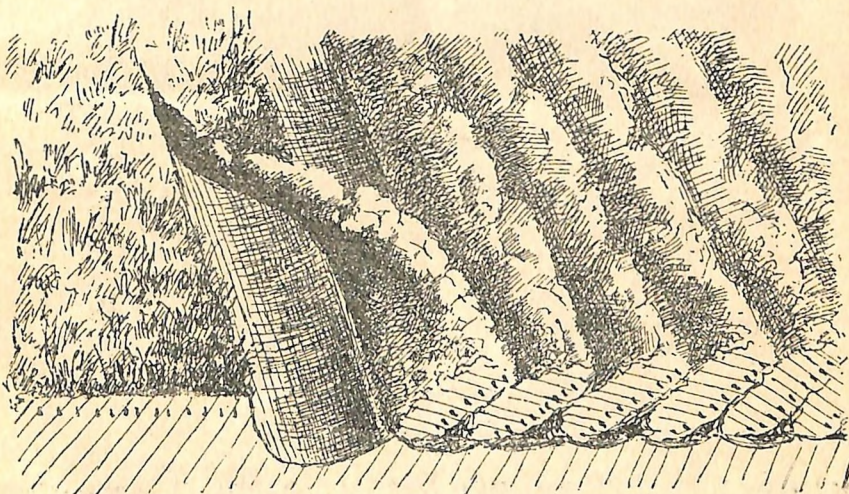
4. Кто хочетъ уничтожить кубышки на полосахъ, гдѣ онѣ сложены, легко можетъ это сдѣлать, перепахавъ осенью или ранней весной эту полосу и при томъ лучше плугомъ, чѣмъ сохой.

5. Соха открываетъ борозду корытомъ и землю переваливаетъ неправильно, поэтому и кубышки

запахиваются не всё хорошо: одни глубоко, дру-
гיא мелко такъ, какъ здѣсь парисовано:

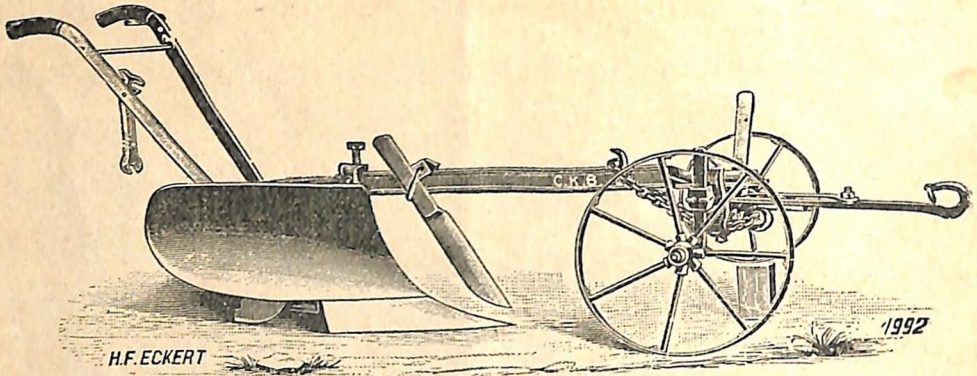


Соха (перченій сабань)

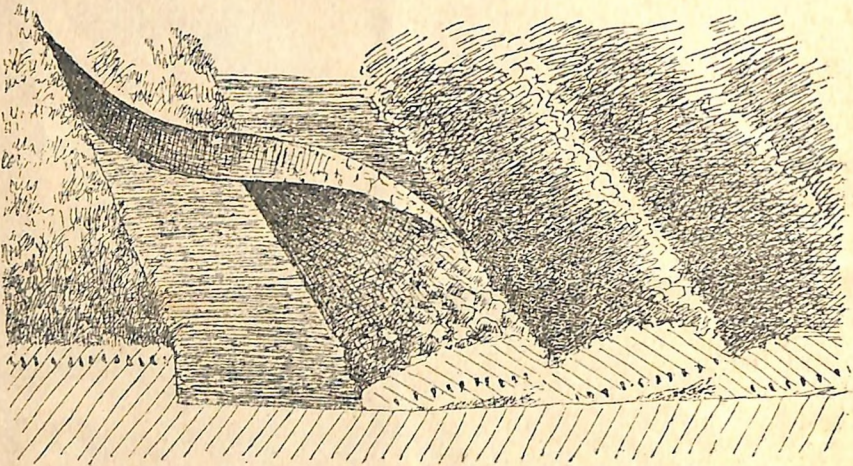


Пласты, поднятые сохой; кубышки завалены частью глубоко, частью мелко.

6. Плугъ открываетъ ровное дно борозды, землю
закрываетъ равномерно, кубышки всё одинаково
глубоко заваливаются землей такъ, какъ пока-
зано на рисункѣ:



Плугъ.



Пласты, отваленные плугомъ; кубышки закрыты землей на одинаковую глубину.

7. Изъ зарытыхъ верхка на 2—3 въ землю кубышекъ кобылка весною уже не выльзетъ на поверхность земли и погибнетъ.

8. При выборѣ мѣста для посѣва хлѣба весною помнить, что если возлѣ полосы, гдѣ взойдетъ хлѣбъ, будетъ лежать полоса (пустошь, залежь), гдѣ много кубышекъ, — вышедшая изъ нихъ кобылка первымъ дѣломъ на всходы бросится и съѣстъ

ихъ; пропадутъ и сѣмена, и трудъ, какъ это сплошь и рядомъ бывало въ минувшихъ годахъ.

Поэтому прежде посѣва нужно указаннымъ въ пунктѣ 3-мъ способомъ узнать, не заражены-ли полосы кругомъ будущаго посѣва кубышками кобылки; если заражены, то:

9. Или хорошо перепахать эти зараженные мѣста и тогда спокойно сѣять *по сосѣдству* хлѣбъ, или

10. Уйти отъ этого мѣста, не сѣять здѣсь пшеницы, овса, ячменя—тѣхъ хлѣбовъ, кои вѣсть кобылка, а просо, коноплю, ленъ и пр., или,

11. Если сѣять хлѣбъ, то пораньше и на хорошо приготовленной землѣ. Нужно за правило считать, что чѣмъ лучше земля подъ посѣвъ угоена, тѣмъ меньше хлѣбъ страдаетъ отъ кобылки; поэтому у хорошихъ, справныхъ хозяевъ хлѣба всегда менѣе повреждаются кобылкой, чѣмъ у мало заботливыхъ или бѣдныхъ.

12. Замѣчено, что кобылка менѣе вредитъ хлѣбамъ, посѣяннымъ близко селеній, въ общемъ пласту. Стараться сплошь распахать и засѣять эти мѣста. Ближнія поля можно удобрять назьмомъ; на такихъ пашняхъ хлѣбъ отъ кобылки обыкновенно, какъ говорятъ, „уходитъ“, успѣваетъ вырости и окрѣпнуть.

13. Охранять птицу—грачей, скворцовъ,—въ массѣ истребляющихъ кобылку, приманивать ихъ на пашни устройствомъ гнѣздъ.

14. Съ ранней весны слѣдить за мѣстами, гдѣ сложены кобылкою кучышки. Полезно ихъ отмѣчать вѣхами. Только что отродившаяся кобылка крайне мало подвижна, днемъ жметя другъ къ другу, къ вечеру собирается въ кучи и неподвижно сидитъ такъ ночь и утро, пока не пригрѣетъ солнце. Если утро прохладное, кобылку легко истребить даже метлами, а еще лучше такимъ способомъ:

15. На тѣ мѣста, гдѣ съ открытіемъ весны появляется изъ земли кобылка, до восхода солнца доставить соломѣ или бурьянъ и имѣть въ готовности людей съ метлами; соломѣ или бурьянъ разостлать валомъ кругомъ мѣста, гдѣ сидитъ кобылка. При восходѣ солнца размѣститъ *въ молчаніи* собравшихся работниковъ кругомъ этого мѣста. Люди другъ отъ друга должны находиться въ разстояніи метлы, имѣющейя у каждаго изъ нихъ. Какъ только пригрѣетъ солнце, работники метлами потихоньку гонять кобылку на соломѣ, чтобы назади ее не оставалось; затѣмъ соломѣ зажигаютъ со всѣхъ сторонъ; забравшаяся въ соломѣ кобылка сгораетъ.

Этимъ способомъ можно уничтожить почти всю кобылку, пока она молода.

16. Точно также можно истребить кобылку, пока она мала, опрыскиваніемъ травы, на которой она сидитъ, ядомъ—крономъ съ известью. Берутъ 3—4 фунта крона (парижской зелени) и распускаютъ

въ бочкѣ воды на 40 ведеръ, туда же вливають черезъ сито растворъ известки-кипѣлки (7—8 фунтовъ) и этой смѣсью, помощью показаннаго на рисункѣ аппарата, опрыскивають траву, хлѣбъ. Если аппарата нѣтъ, то опрыскиваніе производятъ съ вѣника, но тогда идетъ больше крона. Такимъ опрыскивателемъ можно опрыскать отъ 1 до 1½ десятинъ въ день.



Опрыскиватель завода Платцъ.

Вотъ рисунокъ, показывающій работника съ опрыскивателемъ за плечами:

17. Въ годы появленія кобылки наблюдать, чтобы никто не трогалъ сохой или косой пустошей возлѣ хлѣбовъ, гдѣ кобылка съчетъ траву, до тѣхъ поръ, пока хлѣбъ не выростетъ и не окрѣпнетъ. Если спугнуть кобылку, она съ пустошей бросится на хлѣбъ.

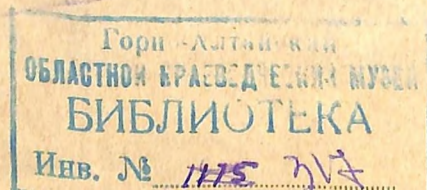


18. Замѣчая осенью массу мелкой кобылки, крестьяне часто успокаиваются, полагая, что это вышла изъ яицъ молодая кобылка, которая зимой должна погибнуть. Но это не такъ. Молодая кобылка изъ кубышекъ осенью не появляется; она отродится весной; появившаяся же мелкая кобылка—это совсѣмъ другой видъ мелкой травяной кобылки, не опасной для хлѣбовъ.

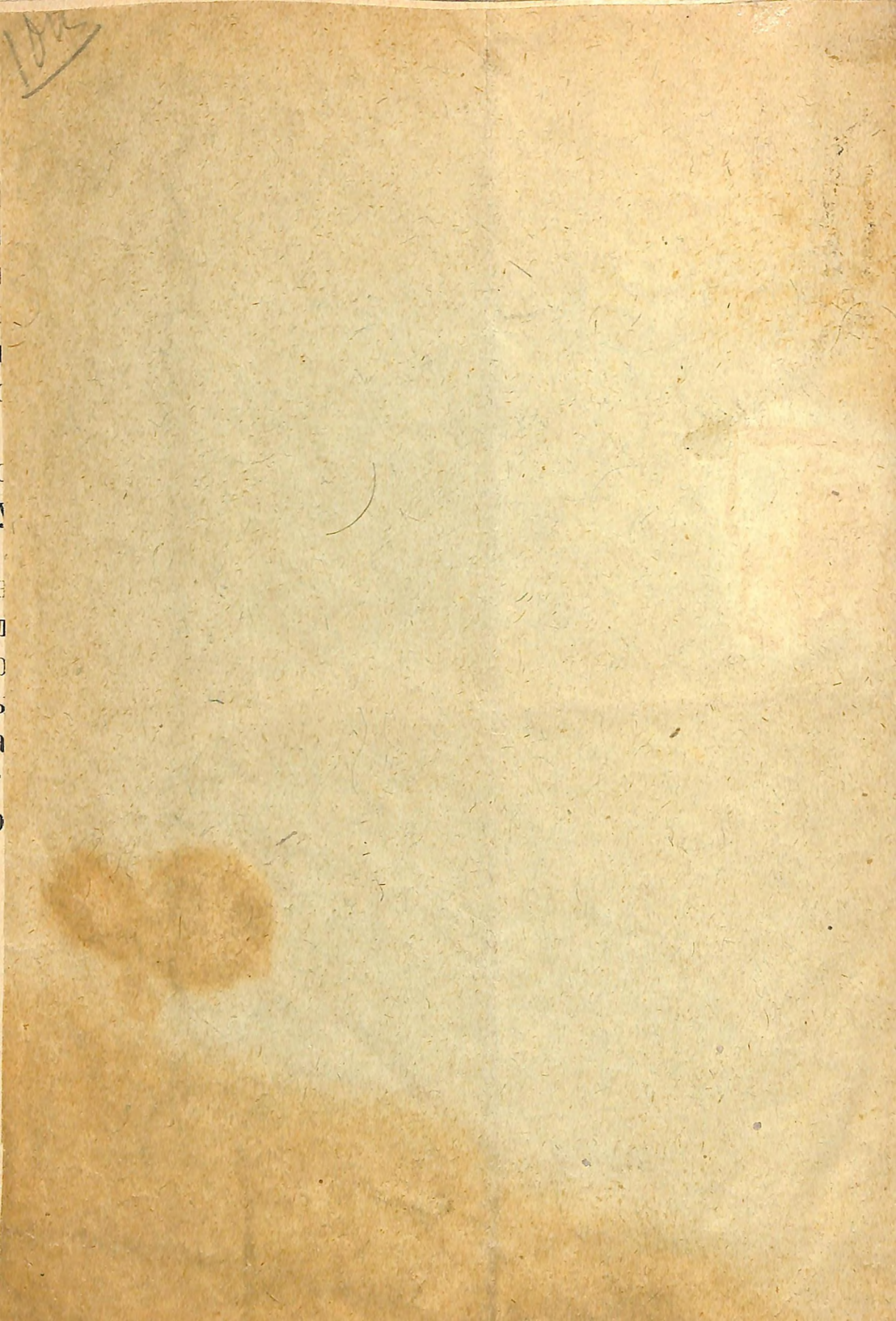
19. О появленіи кобылки слѣдуетъ чрезъ Владостное Правленіе сообщать въ Алтайскомъ округѣ: Инструктору полеводства г. Солдатову, въ г. Барнаулѣ; въ Каинскомъ уѣздѣ—въ г. Каинскѣ, на Казенную сельско-хозяйственную ферму, или непосредственно въ Томскѣ, Правительственному Агроному по Томской губ., чтобы можно было бесплатно отпустить кронъ, снабдить аппаратами, дать совѣтъ. Лучше, если сельскія общества за свой счетъ запасутъ опрыскиватели, кронъ, такъ какъ казенныхъ аппаратовъ немного и не всегда на нихъ можно рассчитывать.

А 6334-432

Агрономъ І. Окуличъ.



1872





HMPA УП-008248/420
PK 317
AC 12056
PK 20918384

